

## Mestská časť Bratislava-Ružinov

Materiál na rokovanie  
Miestneho zastupiteľstva  
MČ Bratislava-Ružinov  
Dňa 26.6.2018

### Návrh

### **Aktualizácia Komunitného plánu sociálnych služieb MČ Ba-Ružinov na roky 2017 - 2021**

Predkladateľ:

JUDr. Ing. Dušan Pekár, v.r.  
Starosta

Obsah materiálu:

1. Návrh uznesenia
2. Dôvodová správa
3. Aktualizácia KPSS

Zodpovední:

Mgr. Martin Pener, v.r.  
Zástupca starostu

Ing. Ignác Olexík, PhD., v.r.  
Prednosta

Spracovateľ:

Mgr. Henrieta Valková, v.r.  
Vedúca odboru soc. vecí

Materiál bude prerokovaný :

V KFPaI a KSSL

Bratislava, jún 2018

## **Návrh uznesenia**

Miestne zastupiteľstvo  
Mestskej časti Bratislava - Ružinov  
po prerokovaní materiálu

**A.** **schvaľuje**

Aktualizáciu Komunitného plánu sociálnych služieb MČ BA – Ružinov na roky 2017 - 2021

## Dôvodová správa

**Aktualizácia Komunitného plánu sociálnych služieb mestskej časti Bratislava – Ružinov na roky 2017 – 2021** (ďalej iba „KPSS“) je strategický dokument, ktorý logicky nadväzuje pôvodný KPSS schválený v roku 2017. Zatiaľ čo v PHRSR je každá z oblastí špecifikovaná iba prostredníctvom základných informácií a súvislostí, KPSS je sústredený výhradne na sociálnu oblasť a oblasť detailnejšie ju rozpracováva. Proces tvorby KPSS ako aj následné aktualizácie KPSS možno súhrnne označiť za komunitné plánovanie.

KPSS MČ Bratislava – Ružinov na roky 2017 – 2021 bol spracovaný v súlade so zákonom č. 448/2008 Z. z. o sociálnych službách a o zmene a doplnení zákona č. 455/1991 Zb. o živnostenskom podnikaní (živnostenský zákon) v znení neskorších predpisov.

Dokument slúži ako nástroj strategického plánovania pre mestskú časť, ale má tiež informatívnu funkciu pre obyvateľov, poskytovateľov sociálnych služieb a investorov.

**Túto aktualizáciu predkladáme z dôvodu novely zákona o sociálnych službách, účinnej od 1.1.2018, ktorá určila obciam nové povinnosti.**

V zmysle § 83 ods. 2 Obec vypracúva a schvaľuje komunitný plán sociálnych služieb na základe národných priorít rozvoja sociálnych služieb, v ktorom zohľadňuje miestne špecifiká a potreby fyzických osôb v oblasti sociálnych služieb poskytovaných v jej územnom obvode, určuje potreby rozvoja sociálnych služieb a určuje personálne podmienky, finančné podmienky, prevádzkové podmienky a organizačné podmienky na ich zabezpečenie. **Nová povinnosť obce je predložiť KPSS do 15 dní od jeho schválenia vyššiemu územnému celku, v ktorého územnom obvode sa nachádza.**

Podľa § 85 ods. 5 KPSS obsahuje najmä :

- analýzu poskytovaných sociálnych služieb podľa jednotlivých druhov sociálnych služieb, foriem sociálnych služieb a poskytovateľov sociálnych služieb v územnom obvode obce alebo územnom obvode vyššieho územného celku,
- analýzu požiadaviek prijímateľov sociálnych služieb a ďalších obyvateľov v územnom obvode obce alebo územnom obvode vyššieho územného celku na rozvoj sociálnych služieb podľa jednotlivých druhov sociálnych služieb, foriem sociálnych služieb a cieľových skupín v územnom obvode obce alebo územnom obvode vyššieho územného celku,
- analýzu demografických údajov a sociálnej situácie v územnom obvode obce alebo územnom obvode vyššieho územného celku,
- určenie cieľov a priorít rozvoja sociálnych služieb podľa jednotlivých druhov sociálnych služieb, foriem sociálnych služieb a cieľových skupín, vrátane kvantifikácie potrebnej kapacity týchto služieb, a ak ide o sociálnu službu v zariadení, potrebného počtu miest v jednotlivých druhoch zariadení v územnom obvode obce alebo územnom obvode vyššieho územného celku,
- časový plán realizácie komunitného plánu sociálnych služieb alebo koncepcie rozvoja sociálnych služieb s určením kapacity jednotlivých druhov sociálnych služieb, foriem sociálnych služieb, a ak ide o sociálnu službu v zariadení, počtu miest v jednotlivých druhoch zariadení, v jednotlivých rokoch v členení na existujúcu kapacitu a kvantifikovanú potrebu navýšenia kapacity tak, aby boli vytvorené podmienky na zabezpečenie dostupnosti sociálnej služby pre obyvateľov obce a vyššieho územného

celku, ktorí sú odkázaní na sociálnu službu, vrátane určenia finančných podmienok, personálnych podmienok, prevádzkových podmienok a organizačných podmienok, ktoré vytvára obec, vyšší územný celok a zapojené subjekty na tvorbu a realizáciu komunitného plánu sociálnych služieb alebo koncepcie rozvoja sociálnych služieb,

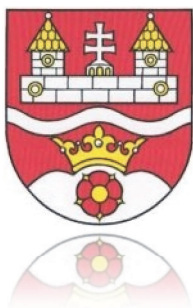
- spôsob každoročného vyhodnocovania plnenia komunitného plánu sociálnych služieb alebo koncepcie rozvoja sociálnych služieb,
- podmienky a spôsob zmeny a aktualizácie komunitného plánu sociálnych služieb alebo koncepcie rozvoja sociálnych služieb

Za účelom aktualizácie KPSS bola vytvorená troj - členná pracovná skupina v zložení:

- poslanci miestneho zastupiteľstva – členovia Komisie sociálnych služieb Igor Adamec a Martin Perner, zástupca starostu,
- vedúca Odboru sociálnych vecí miestneho úradu Henrieta Valková.


Obec je povinná uviesť komunitný plán sociálnych služieb do súladu s § 83 ods. 5 do 30. júna 2018.

Materiál bol prerokovaný v Miestnej rade mestskej časti Bratislava-Ružinov dňa 12.6.2018 a predložený na rokovanie Komisie finančnej podnikateľských činností a informatizácie a Komisie sociálnych služieb.



KOMUNITNÝ PLÁN SOCIÁLNYCH  
SLUŽIEB MČ BRATISLAVA – RUŽINOV  
2017 – 2021



KOMUNITNÝ PLÁN SOCIÁLNYCH SLUŽIEB MČ BRATISLAVA – RUŽINOV 2017 – 2021	
Územné vymedzenie:	MESTSKÁ ČASŤ
Územný plán schválený:	ÁNO
Dátum schválenia KPSS:	25. 04. 2017
Dátum schválenia 1. aktualizovanej verzie KPSS:	
Verzia:	2.0
Publikovaný verejne:	ÁNO
Vypracoval:	



## OBSAH

Príhovor starostu mestskej časti .....	4
Ciele, zásady a princípy komunitného plánovania.....	9
Subjekty komunitného plánovania.....	10
Zadávateľia sociálnych služieb .....	10
Poskytovatelia sociálnych služieb.....	10
Užívatelia sociálnych služieb .....	11
Verejnosť a ďalšie organizácie .....	11
Legislatívne normy a strategické dokumenty .....	11
Kompetencie mestskej časti v oblasti poskytovania sociálnych služieb .....	13
Analytická časť.....	16
Analýza sociologických údajov .....	16
Obyvatelia, rodiny, deti a mládež.....	16
Seniori .....	24
Ťažko zdravotne postihnutí.....	25
Osoby ohrozené sociálnym vylúčením .....	27
Analýza súčasného stavu v oblasti poskytovania sociálnych služieb .....	28
Pôsobnosť miestneho úradu.....	28
Obyvatelia, rodiny, deti a mládež.....	31
Seniori .....	33
Ťažko zdravotne postihnutí.....	35
Osoby ohrozené sociálnym vylúčením .....	39
Prehľad výdavkov a aktivít realizovaných mestskou časťou v sociálnej oblasti .....	41
SWOT analýza .....	43
Výsledky dotazníkového prieskumu .....	44
Výsledky prieskumu – obyvatelia.....	44
Výsledky prieskumu – organizácie .....	48
Výsledky prieskumu – poslanci miestneho zastupiteľstva .....	51
Vízia .....	52
Návrh stratégie rozvoja .....	52
Plán financovania .....	65
Záver.....	67
Zdroje.....	68



## PRÍHOVOR STAROSTU MESTSKEJ ČASTI

Vážení občania!

Prinášame Vám Komunitný plán sociálnych služieb Mestskej časti Bratislava – Ružinov na roky 2017 – 2021, ktorý bol spracovaný v súlade so zákonom č. 448/2008 Z. z. o sociálnych službách a o zmene a doplnení zákona č. 455/1991 Zb. o živnostenskom podnikaní (živnostenský zákon) v znení neskorších predpisov. Dokument slúži ako nástroj strategického plánovania pre mestskú časť, ale má tiež informatívnu funkciu pre obyvateľov, poskytovateľov sociálnych služieb a investorov.

Našou snahou je zabezpečiť na území Mestskej časti Bratislava – Ružinov širšiu škálu kvalitnejších, dostupnejších a adresnejších sociálnych služieb, pričom práve komunitný plán sociálnych služieb nám pomôže túto úlohu splniť efektívne.

Verím, že sa nám podarí úspešne zmobilizovať naše sily a zdroje a naplniť každý zo spoločne plánovaných zámerov. Všetkým účastníkom, ktorí sa podieľali na vypracovaní tohto dokumentu, úprimne ďakujem!



JUDr. Ing. Dušan Pekár  
starosta mestskej časti





## ÚVOD

**Komunitný plán sociálnych služieb mestskej časti Bratislava – Ružinov na roky 2017 – 2021** (ďalej iba „KPSS“ alebo „komunitný plán“) je strategický dokument, ktorý logicky nadväzuje na Program hospodárskeho a sociálneho rozvoja mestskej časti Bratislava – Ružinov na roky 2014 – 2020 s výhľadom do roku 2023 (ďalej iba „PHRSR“). Spomedzi troch oblastí – hospodárskej, sociálnej a environmentálnej, na ktoré sa PHRSR zameriava, je komunitný plán sústredený výhradne na sociálnu oblasť, primárne na oblasť poskytovania sociálnych služieb. Zatiaľ čo v PHRSR je každá z 3 oblastí špecifikovaná iba prostredníctvom základných informácií a súvislostí, komunitný plán rozpracováva sociálnu oblasť detailnejšie. Vzhľadom na rozsah dokumentu PHRSR, ktorý je limitovaný metodikou na vypracovávanie PHRSR, nie je možné v tomto základnom strategickom dokumente obsiahnuť celú problematiku všetkých troch fokusovaných oblastí, preto je každá ďalej rozpracovávaná v samostatnom, parciálnom dokumente. Pre sociálnu oblasť je takýmto dokumentom práve komunitný plán. Proces tvorby komunitného plánu ako aj následné aktualizácie komunitného plánu možno súhrnne označiť za komunitné plánovanie.

**Komunitné plánovanie** predstavuje jednu zo základných metód riadenia rozvojových procesov, vďaka ktorej je možné sociálne služby naplánovať tak, aby zodpovedali lokálnym špecifikám a potrebám konkrétnej skupiny občanov. Komunitné plánovanie možno chápať tiež ako otvorený proces zisťovania potrieb a zdrojov, resp. ako proces hľadania najlepších riešení v oblasti sociálnych služieb. Výsledkom komunitného plánovania je **komunitný plán**, ktorý opisuje súčasnú situáciu v sociálnej oblasti na jednej strane a pomyselný, ideálny stav na druhej strane, pričom tento ideálny stav vznikol ako výsledok konfrontácie neobmedzených potrieb s obmedzenými možnosťami – inak povedané – toho, čo by sme chceli, s tým, čo je reálne.

Povinnosť obce, mesta, mestskej časti mať vypracovaný komunitný plán vychádza zo Zákona č. 448/2008 Z. z. o sociálnych službách a o zmene a doplnení zákona č. 455/1991 Zb. o živnostenskom podnikaní (živnostenský zákon) v znení neskorších predpisov. Okrem toho dokument vychádza z viacerých legislatívnych noriem a strategických dokumentov, ktoré špecifikujeme v hlavnej textovej časti. KPSS mestskej časti Bratislava – Ružinov na roky 2017 – 2021 bol vypracovaný spoločnosťou Gemini Group s. r. o. za výraznej pomoci predstaviteľov a obyvateľov mestskej časti ako aj odborníkov a organizácií pôsobiach v mestskej časti. Vďaka spolupráci viacerých strán je komunitný plán výborným odrazom skutočnosti umožňujúcim samospráve lepšiu orientáciu v potrebách obyvateľov, čo prispeje k ich rýchlejšiemu a efektívnejšiemu napĺňaniu.

Predkladaný komunitný plán pozostáva z troch hlavných častí: teoretickej, analytickej a strategickej. V rámci **teoretickej časti** je špecifikovaná podstata sociálnych služieb a komunitného plánovania, sú tu uvedené základné črty ako aj subjekty komunitného plánovania a tiež legislatívne normy a strategické dokumenty, z ktorých plán vychádza. V **analytickej časti** je uvedený rozbor súčasného stavu oblasti sociálnych služieb – sú tu definované silné a slabé stránky ako aj príležitosti a riziká, ktoré sú charakteristické pre súčasnú, východiskovú situáciu. V **strategickej časti** je definovaná vízia mestskej časti a sú tu navrhnuté konkrétne opatrenia na jej dosiahnutie ako aj časový harmonogram a rozpočet potrebný na realizáciu navrhnutých opatrení. V prípade, že sa samospráva bude držať cieľov, postupov a termínov zvolených



## KOMUNITNÝ PLÁN SOCIÁLNYCH SLUŽIEB MČ BRATISLAVA – RUŽINOV 2017 – 2021

v komunitnom pláne, existuje vysoký predpoklad **rastu kvality, rozšírenia portfólia a zvýšenia adresnosti** sociálnych služieb v mestskej časti Bratislava – Ružinov.



## SOCIÁLNE SLUŽBY, KOMUNITA, KOMUNITNÉ PLÁNOVANIE

**Sociálne služby** možno charakterizovať ako súhrn širokého spektra činností, prostredníctvom ktorých je poskytovaná pomoc ľuďom nachádzajúcim sa v nepriaznivej sociálnej situácii, ak si sami nedokážu zabezpečiť základné životné potreby alebo potrebujú pomoc z iných vážnych dôvodov. Podstatou sociálnych služieb je zabezpečiť osobám určitý životný štandard, ale aj zmierniť rozdiely v príjmoch či v sociálnom postavení.

Zákon č. 448/2008 Z. z. o sociálnych službách a o zmene a doplnení zákona č. 455/1991 Zb. o živnostenskom podnikaní (živnostenský zákon) v znení neskorších predpisov definuje podľa druhu sociálnej služby nasledujúce sociálne služby, ktoré je možné poskytovať a prijímať na území Slovenska:

A. sociálne služby krízovej intervencie, ktorými sú:

1. terénna sociálna služba krízovej intervencie,
2. poskytovanie sociálnej služby v zariadeniach, ktorými sú:
  - 2.1. nízkoprahové denné centrum,
  - 2.2. integračné centrum,
  - 2.3. komunitné centrum,
  - 2.4. nocľaháreň,
  - 2.5. útulok,
  - 2.6. domov na polceste,
  - 2.7. zariadenie núdzového bývania,
3. nízkoprahová sociálna služba pre deti a rodinu,

B. sociálne služby na podporu rodiny s deťmi, ktorými sú:

1. pomoc pri osobnej starostlivosti o dieťa,
2. pomoc pri osobnej starostlivosti o dieťa v Zariadení dočasnej starostlivosti o deti,
3. služba na podporu zosúladovania rodinného života a pracovného života,
4. služba na podporu zosúladovania rodinného života a pracovného života v Zariadení starostlivosti o deti do troch rokov veku dieťaťa,
5. služba včasnej intervencie,

C. sociálne služby na riešenie nepriaznivej sociálnej situácie z dôvodu ťažkého zdravotného postihnutia, nepriaznivého zdravotného stavu alebo z dôvodu dovŕšenia dôchodkového veku, ktorými sú

1. poskytovanie sociálnej služby v zariadeniach pre fyzické osoby, ktoré sú odkázané na pomoc inej fyzickej osoby a pre fyzické osoby, ktoré dovŕšili dôchodkový vek, ktorými sú:
  - 1.1. zariadenie podporovaného bývania,
  - 1.2. zariadenie pre seniorov,
  - 1.3. zariadenie opatrovateľskej služby,
  - 1.4. rehabilitačné stredisko,
  - 1.5. domov sociálnych služieb,
  - 1.6. špecializované zariadenie,
  - 1.7. denný stacionár,



2. domáca opatrovateľská služba (ďalej len „opatrovateľská služba“),
3. prepravná služba,
4. sprievodcovská služba a predčitateľská služba,
5. tlmočnická služba,
6. sprostredkovanie tlmočnickej služby,
7. sprostredkovanie osobnej asistencie,
8. požičovanie pomôcok,

D. sociálne služby s použitím telekomunikačných technológií, ktorými sú

1. monitorovanie a signalizácia potreby pomoci,
2. krízová pomoc poskytovaná prostredníctvom telekomunikačných technológií,

E. podporné služby, ktorými sú

1. odľahčovacia služba,
2. pomoc pri zabezpečení opatrovníckych práv a povinností,
3. poskytovanie sociálnej služby v dennom centre,
4. podpora samostatného bývania,
5. poskytovanie sociálnej služby v jedálni,
6. poskytovanie sociálnej služby v práčovni,
7. poskytovanie sociálnej služby v stredisku osobnej hygieny.

Vyššie uvedené sociálne služby možno účelne a vhodne spájať.

**Z hľadiska formy** poskytovania rozlišuje zákon o sociálnych službách sociálne služby ambulantné, terénne a pobytové. **Ambulantná** forma sa poskytuje fyzickej osobe, ktorá dochádza, je sprevádzaná alebo je dopravovaná do miesta sociálnej služby. **Terénna** forma sa poskytuje fyzickej osobe v jej prirodzenom sociálnom prostredí alebo v jej domácom prostredí, prípadne prostredníctvom terénnych programov. **Pobytová** forma sa poskytuje, ak súčasťou sociálnej služby je ubytovanie. Pobytová sociálna služba sa poskytuje ako celoročná sociálna služba alebo týždenná sociálna služba.

Pre objasnenie podstaty komunitného plánovania sociálnych služieb je potrebné charakterizovať pojem **komunita**. Ide o skupinu osôb, pre ktorú je príznačný určitý znak alebo súbor znakov, pričom tieto sú vo všeobecnosti vnímané ako typické. Obec, mesto, mestská časť sa považujú za základnú občiansku komunitu. Osoby žijúce na území jednej obce, mesta, mestskej časti majú spoločné bydlisko, využívajú tú istú infraštruktúru a v istom zmysle majú aj príbuzné potreby. Samospráva v záujme občanov vstupuje do kontaktu so štátom, a tak vzniká spleť vzťahov: samospráva – štát, samospráva – občan, štát – občan, pričom jasne definované vzťahy medzi týmito subjektmi môžu byť výrazne dynamizujúcim prvkom rozvoja celého systému sociálnej starostlivosti. Vo vzťahu štát – samospráva, bola obciam, mestám a mestským častiam udelená povinnosť mať vypracovaný **komunitný plán** sociálnych služieb ako základný nástroj komunitného plánovania.

**Komunitné plánovanie** je nástroj, ktorý poskytuje odpoveď na otázku, aké sociálne služby a v akom rozsahu je potrebné vytvoriť na určitom území, ako by tieto služby mali byť rozmiestnené a aké personálne, materiálne a finančné zdroje sú na to k dispozícii. Uvažovanie nad týmito súvislosťami je významné z hľadiska uspokojovania súčasných, ale aj prognózovania budúcich sociálnych potrieb, zvyšovania kvality života obyvateľov či prognózovania tvorby



pracovných miest. S ohľadom na dynamické, neustále sa meniace prostredie je náročné naplánovať niektoré procesy a s nimi súvisiace finančné náklady presne, avšak podstatou komunitného plánovania je ich aspoň odhadnúť, pretože inak by bolo konanie samosprávy v tejto oblasti nekoordinované a neefektívne. V kontraste s uvedeným je snaha o poskytovanie:

- ✓ väčšieho množstva sociálnych služieb,
- ✓ širšej škály sociálnych služieb,
- ✓ kvalitnejších sociálnych služieb,
- ✓ sociálnych služieb, ktoré budú bližšie k občanom,

a práve takto fungujúci systém zabezpečí komunitné plánovanie a konanie samosprávy v súlade s ním.

### **Ciele, zásady a princípy komunitného plánovania**

Komunitné plánovanie má svoje opodstatnenie z viacerých dôvodov. Predovšetkým, umožňuje samospráve riadiť procesy v sociálnej oblasti efektívne. Tento benefit je však iba parciálny. Konečným **cieľom** komunitného plánovania je:

- ✓ posilňovať sociálnu súdržnosť obyvateľov obce, mesta, mestskej časti,
- ✓ predchádzať sociálnemu vylúčeniu a sociálnej izolácii ohrozených jednotlivcov a skupín,
- ✓ opäť začleniť do komunity tých, ktorí stoja na jej okraji a v niektorých prípadoch vyvolávajú strach a neistotu, či dokonca predstavujú hrozbu pre iných obyvateľov.

Aby komunitné plánovanie nebolo samoučelné a bolo využiteľné v reálnom živote a prinášalo očakávané pozitívne efekty, mali by byť pri vypracovaní komunitného plánu dodržané tieto **zásady**:

- ✓ potreby a rozvojové priority v oblasti sociálnych služieb musia byť stanovené obyvateľmi, ktorí žijú v danej lokalite a ktorých sa plánovanie týka;
- ✓ všetky plánované a realizované procesy sú vzájomne previazané, súladia, podporujú sa a vzájomne sa nevylučujú;
- ✓ zvyšovanie kvality sociálnych služieb musí byť považované za dôležité a žiaduce a musí byť významnou súčasťou miestnej politiky;
- ✓ rozvoj oblasti sociálnych služieb je založený na presvedčení o jedinečnosti, hodnote a dôstojnosti každého užívateľa sociálnych služieb.

Komunitné plánovanie je založené na nasledujúcich **princípoch**:

- ✓ **Partnerstvo** – komunitný plán má byť výsledkom spolupráce viacerých účastníkov – zadávateľov, poskytovateľov aj užívateľov sociálnych služieb, verejnosti aj ďalších subjektov. Každý účastník má zásluhu na výslednej podobe plánu, názory všetkých účastníkov majú rovnakú váhu, všetkým účastníkom má byť poskytnutý rovnaký priestor.
- ✓ **Informovanosť** – účastníci podieľajúci sa na vypracovaní komunitného plánu medzi sebou komunikujú a vzájomne sa informujú. Spolupráca má byť transparentná, zrozumiteľná, žiadny účastník nesmie byť komunikačne znevýhodnený. Len úzka



spolupráca a kvalitná komunikácia môže viesť k vytvoreniu požadovanej ponuky sociálnych služieb.

- ✓ **Inovativnosť** – dynamické prostredie, nové situácie a obmedzené zdroje si vyžadujú hľadanie stále nových prístupov a riešení, ktoré budú môcť byť účinné a efektívne aj tam, kde zastarané riešenia už neplnia svoju funkciu.
- ✓ **Kompromis** – komunitný plán by nemal byť príliš ambiciózny, mal by vychádzať z reálnych potrieb, avšak s ohľadom na dostupné zdroje. Definovanie zoznamu atraktívnych, avšak nereálnych cieľov, nepovedie k rozvoju, ale ku stagnácii a frustrácii z neschopnosti zmeniť stav k lepšiemu. Naopak, správne definované ciele je možné dosiahnuť aj s obmedzenými zdrojmi.

## **Subjekty komunitného plánovania**

Z princípu partnerstva vychádza potreba spolupráce viacerých subjektov. Základnými subjektmi komunitného plánovania sú zadávatelia, poskytovatelia a prijímatelia sociálnych služieb, okrem nich však do procesu komunitného plánovania vstupujú tiež verejnosť a ďalšie organizácie.

### **Zadávatelia sociálnych služieb**

Zadávateľmi sociálnych služieb sú subjekty, ktorým zákon ukladá úlohu zabezpečiť sociálne služby na území, ktoré spravujú – v podmienkach Slovenska ide o obce, mestá, mestské časti. Ich činnosť je dopĺňaná činnosťou príslušných samosprávnych krajov. Obec/mesto/mestská časť na základe vlastnej alebo cudzej iniciatívy rozhoduje o:

- ✓ potrebe zrealizovať komunitné plánovanie,
- ✓ subjekte, ktorý zabezpečí komunitné plánovanie (obec/mesto/mestská časť, poverená organizácia),
- ✓ zastupovaní poslancov v procese komunitného plánovania,
- ✓ finančnom zabezpečení komunitného plánovania,
- ✓ termíne predloženia komunitného plánu zastupiteľstvu na schválenie.

Zadávateľ služby od začiatku komunitného plánovania zverejňuje zrozumiteľnou a dostupnou formou všetky podstatné informácie o procese a výsledkoch plánovania.

### **Poskytovatelia sociálnych služieb**

Poskytovateľom sociálnych služieb môže byť samospráva, neverejný poskytovateľ, organizácia zriadená samosprávou, organizácia zriadená samosprávnym krajom, organizácia zriadená štátom. Všetky tieto subjekty majú v procese komunitného plánovania rovnaké postavenie, ich ciele a zámery majú rovnakú váhu. Zapojením sa do komunitného plánovania získavajú poskytovatelia možnosť presadzovať vlastné názory, nadobúdať nové informácie, vytvárať partnerstvá, a tak sa podieľať na tvorbe a výslednej podobe systému. Za ideálnych podmienok by do komunitného plánovania mali byť zapojení poskytovatelia reprezentujúci každú z nasledujúcich kategórií sociálnych služieb:

- ✓ poradenské a podporné služby rodine a jednotlivcom,
- ✓ služby krízovej intervencie,





- ✓ služby dlhodobej sociálnej, príp. kombinovanej sociálnej a zdravotnej starostlivosti.

Taktiež je potrebné prizvať do procesu plánovania poskytovateľov, ktorí realizujú nové aktivity alebo overujú nové metódy, avšak v súčasnosti nie sú zaradení do zákonom definovaného systému sociálnych služieb. Spolupôsobením všetkých poskytovateľov má byť taký systém sociálnych služieb, ktorý udrží obyvateľov na území určitej obce/mesta/mestskej časti, pričom ich potreby budú uspokojené.

### Užívatelia sociálnych služieb

Užívateľom sociálnej služby je každá osoba, ktorej je sociálna služba poskytovaná. Práva klientov užívajúcich sociálne služby upravuje § 6 zákona o sociálnych službách. Základnými skupinami, pre ktoré by sa mali sociálne služby plánovať, sú:

- ✓ seniori (osoby staršie ako 65 rokov),
- ✓ občania so zdravotným postihnutím a duševnými poruchami ako aj ich rodiny,
- ✓ rodičia detí navštevujúce detské jasle,
- ✓ týrané a sociálne zanedbávané deti, deti s poruchami správania sa a rodičia, ktorí zanedbávajú alebo nezvládajú starostlivosť a výchovu svojich detí,
- ✓ neprispôsobiví jednotlivci, ľudia závislí od návykových látok, pôsobiaci v pouličnom sexbiznise, trestaní, nezvládajúci svoj život.

Zapojením týchto skupín do komunitného plánovania získa samospráva cenné informácie o ich potrebách, na základe čoho bude môcť vybudovať adekvátnu sieť sociálnych služieb uspokojujúcu aj špecifické sociálne potreby.

Podobne ako v prípade poskytovateľov, aj v prípade užívateľov sociálnych služieb platí, že v procese komunitného plánovania je potrebné dbať na zapojenie všetkých skupín a ich bohatú vnútornú štruktúru.

### Verejnosť a ďalšie organizácie

Verejnosť má byť priebežne oboznamovaná so zámermi, výsledkami a cieľmi komunitného plánovania, čo zabezpečí samospráva vhodne zvolenou informačnou stratégiou. Pri príprave komunitného plánu sú oslovené a vyzvané k spolupráci aj ďalšie organizácie, záujmové skupiny, občianske iniciatívy, etnické skupiny a iné subjekty, ktorých sa komunitné plánovanie týka. Pritom platí, že čím rôznorodejšie spektrum subjektov sa do komunitného plánovania zapojí, tým kvalitnejší je výstup z tohto procesu.

### **Legislatívne normy a strategické dokumenty**

Základnú právnu normu v oblasti sociálnych služieb predstavuje **zákon č. 448/2008 Z. z. o sociálnych službách a o zmene a doplnení zákona č. 455/1991 Zb. o živnostenskom podnikaní (živnostenský zákon) v znení neskorších predpisov**, ktorý stanovuje právny rámec poskytovania sociálnych služieb, financovania sociálnych služieb a dohľadu nad poskytovaním sociálnych služieb.



Tento zákon ďalej dopĺňajú:

- ✓ zákon Slovenskej národnej rady č. 369/1990 Zb. o obecnom zriadení v znení neskorších predpisov,
- ✓ zákon č. 417/2013 Z. z. o pomoci v hmotnej núdzi a o zmene a doplnení niektorých zákonov v znení neskorších predpisov,
- ✓ zákon č. 601/2003 o životnom minime a o zmene a doplnení niektorých zákonov v znení neskorších predpisov,
- ✓ zákon č. 36/2005 Z. z. o rodine a o zmene a doplnení niektorých zákonov v znení neskorších predpisov,
- ✓ zákon č. 305/2005 Zb. o sociálnoprávnej ochrane detí a o sociálnej kuratele a o zmene a doplnení niektorých zákonov v znení neskorších predpisov,
- ✓ zákon č. 600/2003 o prídavku na dieťa a o zmene a doplnení zákona č. 461/2003 Z. z. o sociálnom poistení v znení neskorších predpisov,
- ✓ ďalšie zákony, zásady mestskej časti, všeobecné záväzné nariadenia a interné predpisy sociálnych zariadení.

Okrem legislatívnych noriem tvoria podklad pre spracovanie komunitného plánu aj viaceré **strategické dokumenty**:

#### **Miestne dokumenty:**

- Program hospodárskeho a sociálneho rozvoja mestskej časti Bratislava – Ružinov na roky 2014 – 2020 s výhľadom do roku 2023.

#### **Regionálne dokumenty:**

- Program hospodárskeho a sociálneho rozvoja Bratislavského samosprávneho kraja na roky 2014 – 2020,
- Program hospodárskeho a sociálneho rozvoja hlavného mesta SR Bratislavy na roky 2010 – 2020,
- Komunitný plán sociálnych služieb hlavného mesta SR Bratislavy,
- Program aktívneho starnutia hlavného mesta SR Bratislavy na roky 2014 – 2020,
- Štatút hlavného mesta Slovenskej republiky Bratislavy, Čl. 32 Pôsobnosti mestskej časti v oblasti sociálnych vecí.

#### **Národné dokumenty:**

- Stratégia deinštitucionalizácie sociálnych služieb a náhradnej starostlivosti v SR,
- Národný program aktívneho starnutia na roky 2014 – 2020,
- Národný program reforiem – SR 2015 (zriadenie zariadení starostlivosti o deti, zamestnávanie žien, zamestnanosť a sociálna inklúzia, zlepšenie kvality a dostupnosť sociálnych služieb diverzifikáciou financovania poskytovateľov sociálnych služieb a jednoznačnejším vymedzením kompetencií zodpovedných subjektov),
- Národný program rozvoja životných podmienok osôb so zdravotným postihnutím na roky 2014 – 2020,





- Národný akčný plán pre elimináciu a prevenciu násillia na ženách na roky 2014 – 2019,
- Národná stratégia na ochranu detí pred násillím,
- Národná stratégia zamestnanosti do roku 2020,
- Národný akčný plán prechodu z inštitucionálnej na komunitnú starostlivosť v systéme sociálnych služieb na roky 2012 – 2015,
- Národné priority rozvoja sociálnych služieb na roky 2015 – 2020.

#### Dokumenty EÚ:

- Európa 2020.

### **Kompetencie mestskej časti v oblasti poskytovania sociálnych služieb**

Kompetencie mestskej časti v oblasti poskytovania sociálnych služieb definuje dokument Štatút hlavného mesta Slovenskej republiky Bratislavy. Podľa čl. 32 „Pôsobnosti mestskej časti v oblasti sociálnych vecí“ ods. 10 Štatútu hlavného mesta Slovenskej republiky Bratislavy mestská časť:

- a) vypracúva, schvaľuje komunitný plán sociálnych služieb vo svojom územnom obvode,
- b) utvára podmienky na podporu komunitného rozvoja,
- c) je správnym orgánom v konaniach o:
  - odkázanosti na sociálnu službu v zariadení pre seniorov, v zariadení opatrovateľskej služby, v dennom stacionári, o odkázanosti na opatrovateľskú službu a odkázanosti na prepravnú službu,
  - zániku odkázanosti na sociálnu službu,
  - odkázanosti na sociálnu službu po zmene stupňa odkázanosti,
  - povinnosti rodičov alebo detí platiť úhradu za sociálnu službu alebo jej časť,
- d) vyhotovuje posudok o odkázanosti na sociálnu službu, môže poveriť právnickú osobu, ktorú zriadila alebo založila, vykonávaním sociálnej posudkovej činnosti na účely vyhotovenia posudku o odkázanosti na sociálnu službu,
- e) poskytuje alebo zabezpečuje poskytovanie:
  - sociálnej služby v zariadení opatrovateľskej služby,
  - sociálnej služby v dennom stacionári,
  - opatrovateľskej služby,
  - prepravnej služby,
  - odľahčovacej služby,
  - pomoci pri osobnej starostlivosti o dieťa,
- f) môže poskytovať alebo zabezpečovať poskytovanie:
  - sociálnej služby na zabezpečenie nevyhnutných podmienok na uspokojovanie základných životných potrieb v nocľahárni, v nízkoprahovom dennom centre,
  - sociálnej služby v nízkoprahovom dennom centre pre deti a rodinu a v zariadení pre seniorov,
- g) poskytuje základné sociálne poradenstvo,
- h) môže poskytovať alebo zabezpečovať poskytovanie aj iných druhov sociálnej služby,
- i) uzatvára zmluvu o:



- poskytovanie sociálnej služby,
  - poskytovanie finančného príspevku pri odkázanosti fyzickej osoby na pomoc inej fyzickej osoby pri úkonoch sebaobsluhy a finančného príspevku na prevádzku poskytovanej sociálnej služby neverejnemu poskytovateľovi sociálnej služby,
  - uhradenie ekonomicky oprávnených nákladov s inou obcou alebo iným poskytovateľom sociálnej služby, ktorého zriadila alebo založila iná obec alebo iný vyšší územný celok,
  - zabezpečenie poskytovania sociálnej služby s budúcim poskytovateľom sociálnej služby,
- j) zriaďuje, zakladá a kontroluje zariadenie opatrovateľskej služby a denný stacionár,
- k) môže zriaďovať, zakladať a kontrolovať nocľaháreň, nízkoprahové denné centrum, nízkoprahové denné centrum pre deti a rodinu, zariadenie pre seniorov,
- l) môže zriaďovať, zakladať a kontrolovať aj iné zariadenia podľa zákona o sociálnych službách,
- m) je povinná uhradiť ekonomicky oprávnené náklady,
- n) poskytuje finančný príspevok pri odkázanosti fyzickej osoby na pomoc inej fyzickej osoby pri úkonoch sebaobsluhy a finančný príspevok na prevádzku poskytovanej sociálnej služby neverejnemu poskytovateľovi sociálnej služby,
- o) môže poskytovať finančný príspevok na prevádzku poskytovanej sociálnej služby neverejnemu poskytovateľovi sociálnej služby,
- p) môže poskytovať finančný príspevok pri odkázanosti fyzickej osoby na pomoc inej fyzickej osoby pri úkonoch sebaobsluhy a finančný príspevok na prevádzku poskytovanej sociálnej služby neverejnemu poskytovateľovi sociálnej služby,
- q) kontroluje hospodárenie s finančným príspevkom pri odkázanosti fyzickej osoby na pomoc inej fyzickej osoby pri úkonoch sebaobsluhy a s finančným príspevkom na prevádzku poskytovanej sociálnej služby,
- r) ukladá opatrenia na odstránenie zistených nedostatkov,
- s) kontroluje účelnosť využitia finančných prostriedkov,
- t) vedie evidenciu:
- posudkov o odkázanosti na sociálnu službu podľa stupňa odkázanosti fyzickej osoby na pomoc inej fyzickej osoby,
  - rozhodnutí,
  - prijímateľov sociálnych služieb vo svojom územnom obvode,
- u) vyhľadáva fyzické osoby, ktorým treba poskytnúť sociálnu službu,
- v) poskytuje štatistické údaje z oblasti poskytovania sociálnych služieb štátnym orgánom sociálnych služieb na účely spracovania štatistických zisťovaní a administratívnych zdrojov,
- w) uhrádza poskytovateľovi zdravotnej starostlivosti zdravotné výkony na účely posúdenia odkázanosti na sociálnu službu,
- x) je správnym orgánom v konaniach o odkázanosti na sociálnu službu u fyzických osôb v zariadeniach v zriaďovateľskej pôsobnosti mestskej časti.

V nadväznosti na novelu zákona o sociálnych službách (zákon č. 331/2017 Z. z., ktorého väčšina ustanovení nadobudla účinnosť 1. januára 2018) vydáva obec poskytovateľom určitých sociálnych služieb (poskytovaných v nocľahárni, zariadení pre seniorov, zariadení opatrovateľskej služby a dennom stacionári) na ich žiadosť bezplatne písomné vyjadrenie o súlade predloženej žiadosti o poskytnutie finančného príspevku z rozpočtu Ministerstva práce,



sociálnych vecí a rodiny SR s KPSS obce. Ak je žiadateľom o poskytnutie finančného príspevku obec, písomné vyjadrenie vydá obec z vlastného podnetu.

Podľa § 110ah ods. 3 zákona o sociálnych službách sa považuje podmienka súladu žiadosti o poskytnutie predmetného finančného príspevku na rozpočtový rok 2019 s KPSS príslušnej obce za splnenú.



## ANALYTICKÁ ČASŤ

### *Analýza sociologických údajov*

Významnou súčasťou analytickej časti komunitného plánu ako nástroja strategického riadenia oblasti sociálnych služieb je socio-demografická analýza. Zatiaľ čo všeobecnejší dokument, Program hospodárskeho a sociálneho rozvoja mestskej časti Bratislava – Ružinov na roky 2014 – 2020 s výhľadom do roku 2023, má širší záber a charakterizuje obyvateľstvo mestskej časti na základe viacerých, rôznorodých kritérií, komunitný plán sa zameriava iba na vybrané charakteristiky obyvateľstva relevantné pre proces komunitného plánovania.

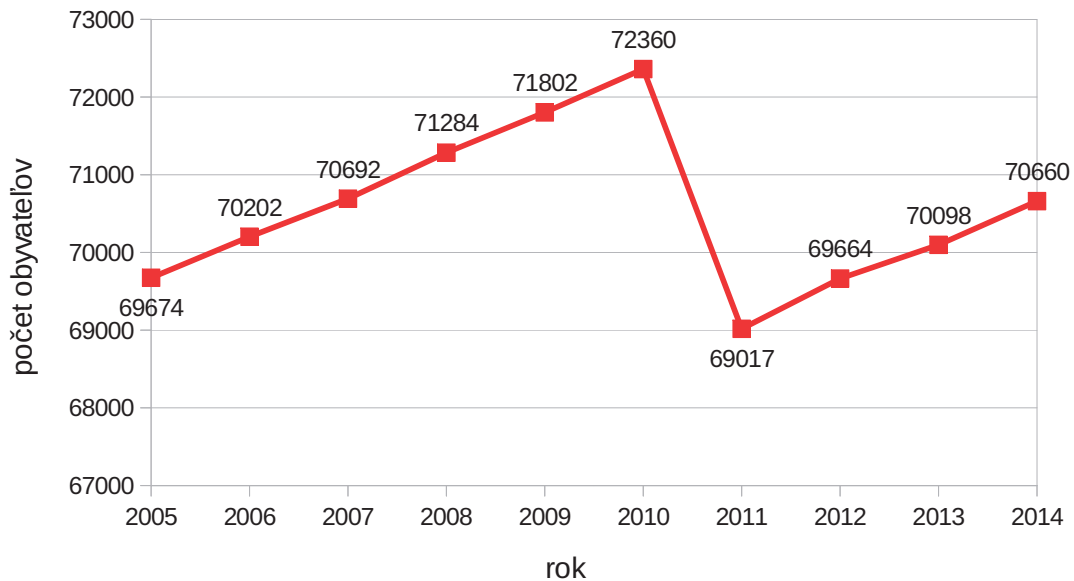
Predmetom socio-demografickej analýzy sú všetky cieľové skupiny, ktorým je systém sociálnych služieb určený. Bližšie poznanie týchto skupín umožní samospráve lepšie spoznať prostredie, v ktorom sa komunitné plánovanie odohráva a od ktorého sa odvíja. V rámci tejto podkapitoly teda bližšie špecifikujeme základné skupiny užívateľov sociálnych služieb i čakaťelov na sociálne služby, na čo v nasledujúcej podkapitole nadviažeme konkrétnymi možnosťami, ktoré mestská časť svojim obyvateľom v sociálnej oblasti ponúka.

Mestská časť Bratislava – Ružinov je jednou zo 17 bratislavských mestských častí, vznikla v roku 1989 a spolu s mestskými časťami Vrakuňa a Podunajské Biskupice tvorí okres Bratislava II. Ružinov pozostáva z 9 miestnych častí: Nivy, Ružová dolina, Trávniky, Štrkovec, Pošeň, Ostredky, Prievoz, Trnávka, Starý Ružinov, celková rozloha mestskej časti je 39,6 km<sup>2</sup>.

### **Obyvatelia, rodiny, deti a mládež**

Z hľadiska počtu obyvateľov je Ružinov 2. najväčšou mestskou časťou Bratislavy, z hľadiska hustoty zaľudnenia je stredne veľkou mestskou časťou. Počtom obyvateľstva s trvalým pobytom je Ružinov porovnateľný s krajskými mestami ako Trnava, Nitra a Banská Bystrica. Ružinov sa skladá z 10 menších častí: Nivy, Trnávka, Zlaté Piesky, Štrkovec, Prievoz, Trávniky, Ostredky, Pošeň, Vlčie Hrdlo a Malé Pálenisko. Sídlišká Štrkovec, Ostredky, Trávniky a Pošeň sú najstaršími sídliskovými útvarmi v Bratislave postavenými začiatkom 60. rokov 20. storočia.

Podľa najnovších dostupných údajov pochádzajúcich zo Sčítania obyvateľov, domov a bytov z roku 2011 sa na území mestskej časti Bratislava – Ružinov nachádza **5 044 domov a 40 273 bytov**, z ktorých obývaných je cca 98 %. Vo vlastníctve mestskej časti je 0,23 % obývaných domov a 0,78 % obývaných bytov. **Celkovo v mestskej časti Bratislava – Ružinov žije okolo 70 660 obyvateľov** (ŠÚ SR, najnovší dostupný údaj z roku 2014).



Graf č. 1 Vývoj počtu obyvateľov MČ Bratislava – Ružinov. Zdroj: ŠÚ SR.

Počas celej uplynulej dekády je možné pozorovať medziročný nárast počtu obyvateľov mestskej časti – s výnimkou roku 2011, kedy došlo k medziročnému poklesu. Zatiaľ čo pred 10 rokmi žilo v Ružinove 69 674 obyvateľov, v súčasnosti je tento počet vyšší takmer o 1 000 osôb. **Podiel žien** v rámci celého sledovaného obdobia prevyšoval počet mužov a dosahoval 55 % z celkového počtu obyvateľov mestskej časti.

Podľa údajov zo Sčítania obyvateľov, domov a bytov z roku 2011<sup>1</sup> obyvatelia Ružinova **slovenskej národnosti** predstavujú 90,23 % z celkového počtu obyvateľov mestskej časti. Druhou najviac zastúpenou národnosťou je **maďarská**, tretou **česká národnosť**.

Pokiaľ ide o skladbu obyvateľstva mestskej časti z hľadiska **vierovyznania**, viac ako polovica obyvateľov Ružinova sa hlási k Rímskokatolíckemu vierovyznaniu, takmer 30 % obyvateľov je bez vyznania a vyše 6 % obyvateľov sa hlási k Evanjelickej cirkvi augsburského vyznania. Ostatné vierovyznania sú v mestskej časti zastúpené menej ako jedným percentom.

Prehľad početnejších národností žijúcich v Ružinove a skladbu obyvateľstva mestskej časti z hľadiska vierovyznania zachytávajú nasledujúce 2 tabuľky.

<sup>1</sup> V rámci Sčítania obyvateľov, domov a bytov v roku 2011 neboli v mestskej časti Bratislava – Ružinov sčítané všetky hárky, v dôsledku čoho došlo ku skresleniu výsledkov tohto sčítania.



Č.	Národnosť	Zastúpenie v MČ	Č.	Vierovyznanie	Zastúpenie v MČ
1.	slovenská	90,23 %	1.	Rímskokatolícke	51,99 %
2.	maďarská	3,14 %	2.	Bez vyznania	29,88 %
3.	česká	1,42 %	3.	Evanjelická cirkev augsb. vyznania	6,05 %
4.	nemecká	0,26 %	4.	Gréckokatolícke	0,99 %
5.	moravská	0,20 %	5.	Pravoslávne	0,48 %
6.	rusínska	0,19 %	6.	Reformované kresť.	0,46 %
7.	ruská	0,13 %	7.	Jehovovi svedkovia	0,33 %
8.	ukrajinská	0,11 %	8.	Cirkev bratská	0,24 %
9.	bulharská	0,10 %	9.	Evanjelická cirkev metodistická	0,22 %
10.	poľská	0,09 %	10.	Zväz židovských náboženských obcí	0,19 %
11.	rómska	0,07 %	11.	Kresťanské zbory	0,15 %
12.	židovská	0,07 %	15.	ostatné a nezistené	9,02 %
13.	chorvátska	0,06 %			
14.	srbská	0,06 %			
15.	ostatné a nezistené	3,87 %			

Tab. č. 1 a 2 Národnosť a vierovyznanie. SODB 2011.

Z hľadiska **vzdelanostnej štruktúry** obyvateľstva mestskej časti Bratislava – Ružinov majú podľa Sčítania z roku 2011 najväčší podiel na celkovom počte obyvateľov mestskej časti osoby s vysokoškolským vzdelaním (viac ako 20 %), osoby s úplným stredným odborným vzdelaním s maturitou (taktiež viac ako 20 %) a osoby so stredným odborným vzdelaním bez maturity (viac ako 10 % obyvateľov mestskej časti).

Uvedené svedčí jednak o dobrej dostupnosti vysokoškolských zariadení na území mestskej časti a v jej okolí, ale je tiež odrazom všeobecnej dostupnosti vysokoškolského vzdelania, ktorú možno pozorovať v podmienkach Slovenska, kde podiel vysokoškolsky vzdelaných osôb dosahuje podstatne vyššie hodnoty ako v iných krajinách EÚ. Vzdelanostnú skladbu obyvateľstva mestskej časti podrobnejšie zachytáva nasledujúca tabuľka.

Dosiahnuté vzdelanie	Zastúpenie
Bez vzdelania	12,86 %
Základné vzdelanie	8,19 %
Učňovské vzdelanie bez maturity	7,95 %
Stredné odborné vzdelanie bez maturity	10,58 %
Úplné stredné učňovské vzdelanie s maturitou	4,33 %
Úplné stredné odborné vzdelanie s maturitou	20,26 %
Úplné stredné všeobecné vzdelanie s maturitou	5,42 %
Vyššie odborné vzdelanie	2,29 %
Vysokoškolské vzdelanie bakalárske	2,44 %
Vysokoškolské vzdelanie magisterské, inžinierske, doktorské	21,83 %
Vysokoškolské vzdelanie doktorandské	2,92 %
Nezistené	0,93 %

Tab. č. 3 Dosiahnuté vzdelanie obyvateľov mestskej časti Bratislava – Ružinov. Zdroj: SODB 2011.



Významnou charakteristikou z hľadiska plánovania sociálnych služieb je **ekonomická aktivita obyvateľstva**. Pre sociálny systém v podmienkach Slovenskej republiky je príznačný trend, kedy čoraz menší počet ekonomicky aktívnych osôb vytvára hodnoty pre čoraz väčší počet ekonomicky neaktívneho obyvateľstva. Takáto situácia má negatívny dopad na verejné financie a v konečnom dôsledku sa odzrkadľuje na kvalite života všetkých obyvateľov.

Na území mestskej časti Bratislava – Ružinov žije podľa posledného Sčítania 49,18 % ekonomicky aktívnych osôb. Z celkového počtu obyvateľov mestskej časti je 44,47 % pracujúcich a 4,27 % nezamestnaných. Deti do 16 rokov sa na obyvateľstve Ružinova podieľajú 13,64 percentami, dôchodcovia 25,06 percentami. Podrobnejšiu štruktúru obyvateľstva mestskej časti Bratislava – Ružinov podľa ekonomickej aktivity zachytáva nasledujúca tabuľka.

Ekonomická aktivita	Zastúpenie
Pracujúce obyvateľstvo (s výnimkou dôchodcov)	40,71 %
Pracujúci dôchodcovia	3,76 %
Nezamestnaní	4,27 %
Osoby na materskej dovolenke	0,44 %
<b>Ekonomicky aktívne obyvateľstvo</b>	<b>49,18 %</b>
Deti do 16 rokov	13,64 %
Dôchodcovia	25,06 %
Osoby na rodičovskej dovolenke	2,13 %
Osoby v domácnosti	0,52 %
Žiaci stredných škôl	2,98 %
Študenti vysokých škôl	3,06 %
<b>Ekonomicky neaktívne obyvateľstvo</b>	<b>47,39 %</b>
<b>Nezistená ekonomická aktivita</b>	<b>3,43 %</b>

Tab. č. 4 Ekonomická aktivita obyvateľstva mestskej časti Bratislava – Ružinov. Zdroj: SODB 2011.

Ďalšími významnými charakteristikami, ktoré by v procese plánovania komunitných sociálnych služieb nemali zostať nepovšimnuté, sú prirodzený prírastok (resp. úbytok), mechanický prírastok (resp. úbytok) a celkový prírastok (resp. úbytok) obyvateľstva mestskej časti. Zatiaľ čo **prirodzený prírastok/úbytok** nás informuje o rozdiel medzi počtom živonarodených a počtom zomrelých na určitom území, **mechanický prírastok/úbytok** zachytáva rozdiel medzi počtom prisťahovaných osôb na určité územie a počtom vysťahovaných osôb z toho istého územia. **Celkový prírastok/úbytok** je následne súhrnom (súčtom) prirodzeného a mechanického prírastku/úbytku a zachytáva celkový pohyb obyvateľstva v rámci určitého územia.

Určitý rozdiel spočíva v nástrojoch, akými môže mestská časť Bratislava – Ružinov vplývať na pozitívny vývoj vyššie zmieňovaných ukazovateľov. V snahe o **dosahovanie, resp. zvyšovanie prirodzeného prírastku** jej môže byť nápomocná:

- ✓ **nepriama podpora miery pôrodnosti**, napr. prostredníctvom podpory bývania pre mladé rodiny, podpory a rozširovania voľnočasových aktivít pre deti a mládež, rozširovania kapacít zariadení pre deti v predškolskom veku a rozširovania kapacít školských zariadení a pod.,



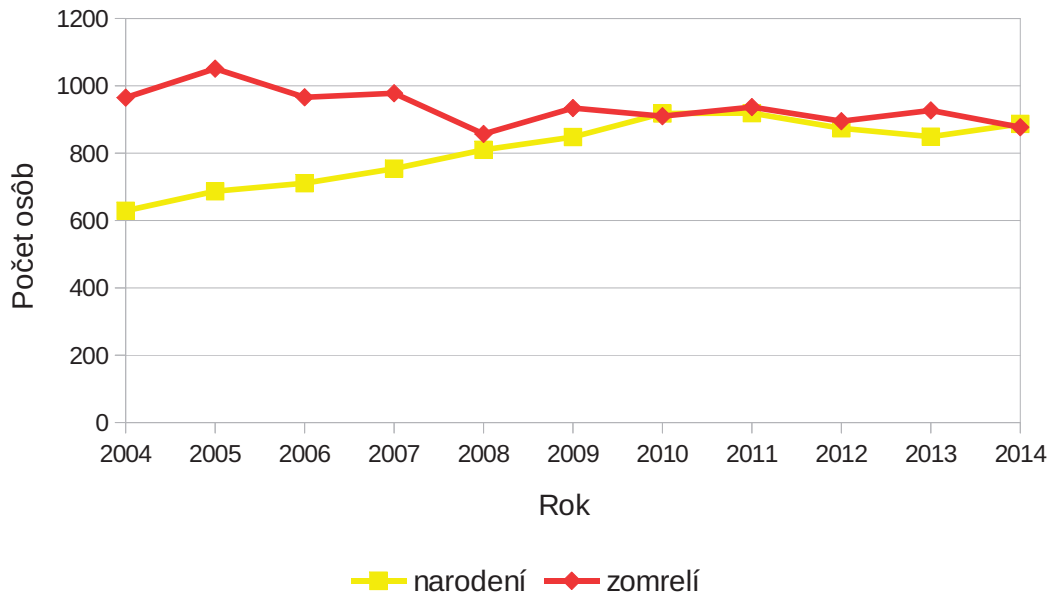


- ✓ **pôsobenie na znižovanie miery úmrtnosti**, napr. informačnými kampaňami propagujúcimi zdravý životný štýl, podporou kvalitných sociálnych zariadení s vyškoleným personálom a podporou možností trávenia voľného času seniorov tak, aby viedli aktívny, spokojný a pestrý život.

**Dosahovanie, resp. zvyšovanie mechanického prírastku** už zahŕňa podstatne viac aktivít, a to nielen v sociálnej, ale aj hospodárskej a environmentálnej oblasti. Zaujímavosťou o bývanie v určitej lokalite zvažujú široké spektrum faktorov – od občianskej vybavenosti, cez kvalitu a dostupnosť technickej infraštruktúry či možnosti sociálneho vyžitia až po dostupnosť zelene na danom území.

Aj keď vzhľadom na vyššie uvedené môžu pôsobiť prirodzený a mechanický prírastok ako dva separátne ukazovatele, v skutočnosti sa môžu, ale nemusia vzájomne ovplyvňovať, čo je aj prípad mestskej časti Bratislava – Ružinov.

**Počet živonarodených** osôb v mestskej časti v uplynulej dekáde každoročne rástol s výnimkou rokov 2012 a 2013. Tento stav možno vnímať ako pozitívny, avšak samospráva by mala zvážiť opatrenia na podporu miery pôrodnosti, keďže táto sa postupom času znižuje, v posledných rokoch stagnuje a môže sa zmeniť na negatívny vývoj, ktorému by sa mala samospráva snažiť predchádzať. **Počet zomrelých** v mestskej časti Bratislava – Ružinov na začiatku uplynulej dekády klesal, v posledných rokoch stagnuje, avšak s výnimkou 2 rokov každoročne presahoval počet živonarodených osôb.



Graf č. 2 Vývoj počtu živonarodených a zomrelých obyvateľov v MČ Bratislava – Ružinov. Zdroj: ŠÚ SR.

Sčítaním počtu živonarodených a počtu zomrelých osôb na určitom území získavame hodnoty **prirodzeného prírastku, resp. úbytku obyvateľstva**. V mestskej časti Bratislava – Ružinov v uplynulej dekáde každoročne viac ľudí zomrelo ako sa narodilo, výnimkou boli len 2 roky – 2010 a 2014. Z vyššie uvedeného grafu je však zrejmý pozitívny vývoj situácie, keďže medzera medzi početnosťou oboch skupín sa znižuje, čo môže indikovať nástup prirodzeného prírastku v najbližších rokoch.

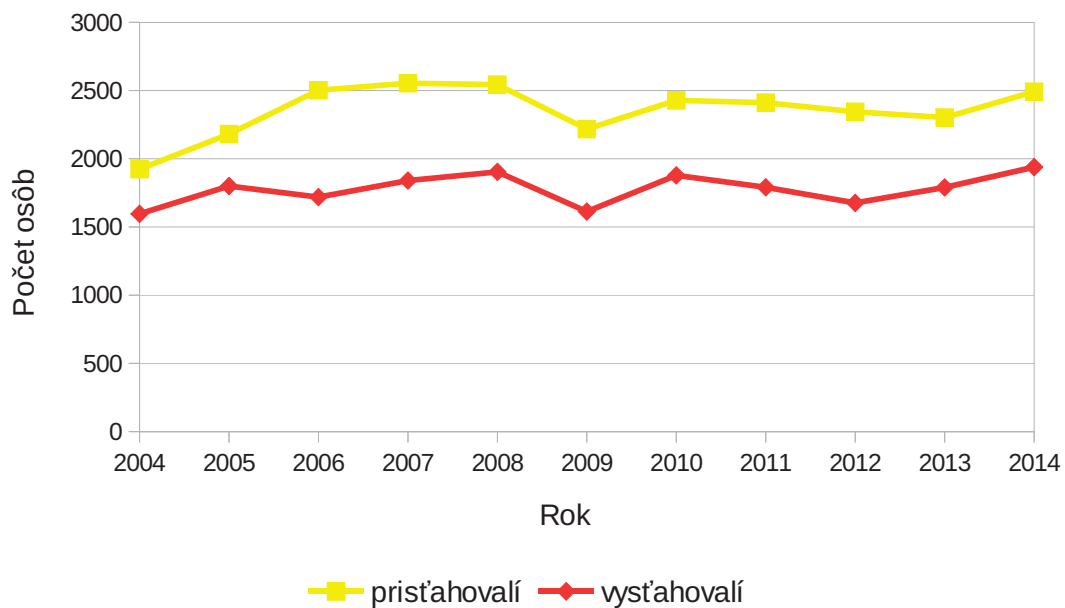




Rok	2004	2005	2006	2007	2008	2009	2010	2011	2012	2013	2014
Prírodný prírastok/úbytok	-336	-364	-255	-224	-47	-86	8	-18	-21	-78	10

Tab. č. 5 Vývoj prirodzeného prírastku/úbytku v MČ Bratislava – Ružinov v rokoch 2004 – 2014. Zdroj: ŠÚSR

**Počet prisťahovaných osôb** na územie mestskej časti ako aj **počet osôb, ktoré sa z mestskej časti vysťahovali**, je v uplynulej dekáde stabilný, pričom počet prisťahovaných po celý čas prevyšoval počet vysťahovaných osôb. Tento jav možno považovať za vysoko pozitívny, keďže vypovedá o celkovej atraktivite prostredia naprieč všetkými oblasťami - nielen sociálnou, ale aj hospodárskou a environmentálnou.



Graf č. 3 Vývoj počtu prisťahovaných a vysťahovaných osôb v MČ Bratislava – Ružinov. Zdroj: ŠÚ SR.

Z vyššie uvedeného nemožno konštatovať iné, iba **niekoľko rokov pretrvávajúci mechanický prírastok obyvateľstva mestskej časti Bratislava – Ružinov**, čo dokumentuje aj nasledujúca tabuľka.

Rok	2004	2005	2006	2007	2008	2009	2010	2011	2012	2013	2014
Mechanický prírastok/úbytok	328	381	783	714	639	604	550	620	668	512	552

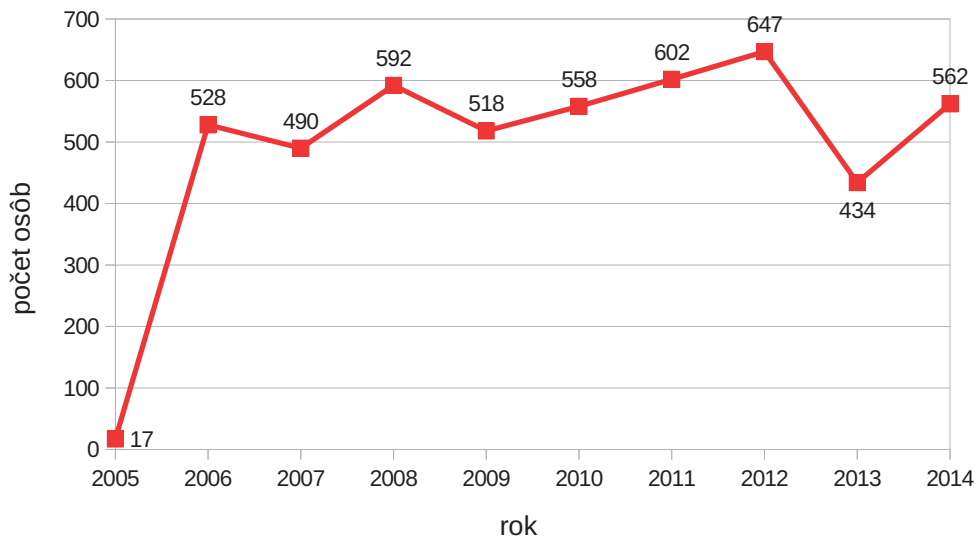
Tab. č. 6 Vývoj mechanického prírastku v MČ Bratislava – Ružinov v rokoch 2004 – 2014. Zdroj: ŠÚSR

Tak sa potvrdzuje už zmieňovaná skutočnosť, že napriek pozitívnemu vývoju jedného z 2 základných ukazovateľov pohybu obyvateľstva nemusí automaticky dochádzať k pozitívnemu vývoju aj toho druhého. **Aj keď v mestskej časti Bratislava – Ružinov dochádza každoročne k relatívne početnému mechanickému prírastku obyvateľstva, vykazuje územie samosprávy každoročný prirodzený úbytok, resp. len malý prirodzený prírastok v počte svojich obyvateľov.** Môže to znamenať, že do mestskej časti sa sťahujú skôr starší ľudia, ktorí pôsobia viac na ukazovateľ miery úmrtnosti, resp. – a to je vzhľadom na



nižšie uvádzaný vývoj priemerného veku obyvateľstva (graf č. 6) pravdepodobnejšie – sa do mestskej časti sťahujú najmä osoby v produktívnom veku, ktoré už deti majú a mladí ľudia.

Pre úplnosť uvádzame v tejto časti KPSS venovanej pohybu obyvateľstva aj vývoj sumárneho ukazovateľa – **celkového prírastku, resp. úbytku**, ktorý je súčtom prirodzeného a mechanického pohybu. Z grafu č. 4 je zrejmé, že počet narodených osôb a osôb prisťahovaných do mestskej časti výrazne prevyšuje počet zomrelých a odsťahovaných obyvateľov, a to počas celého sledovaného obdobia.

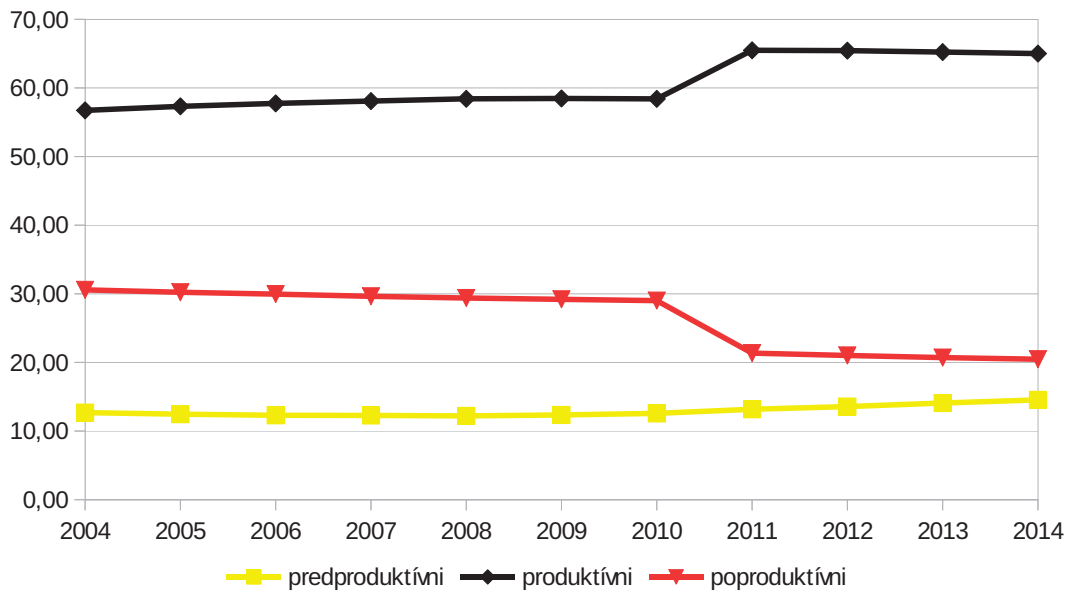


Graf č. 4 Vývoj celkového pohybu obyvateľstva v MČ Bratislava – Ružinov. Zdroj: ŠÚ SR.

Ďalšou významnou charakteristikou z hľadiska komunitného plánovania sociálnych služieb je **produktivita obyvateľstva**. Napríklad neustále sa zväčšujúca skupina občanov v poproduktívnom veku indikuje potrebu rozširovania, resp. budovania nových klubov a denných stacionárov a rozširovanie kapacít opatrovateľskej služby, prepravnej služby i sociálnej služby stravovania sa v jedálni. Naopak, zväčšujúca sa skupina detí a mladých ľudí v predproduktívnom veku vyvoláva potrebu budovania detských ihrísk, centier voľného času, rozširovania kapacít, resp. budovania škôlok, škôl a podobne.

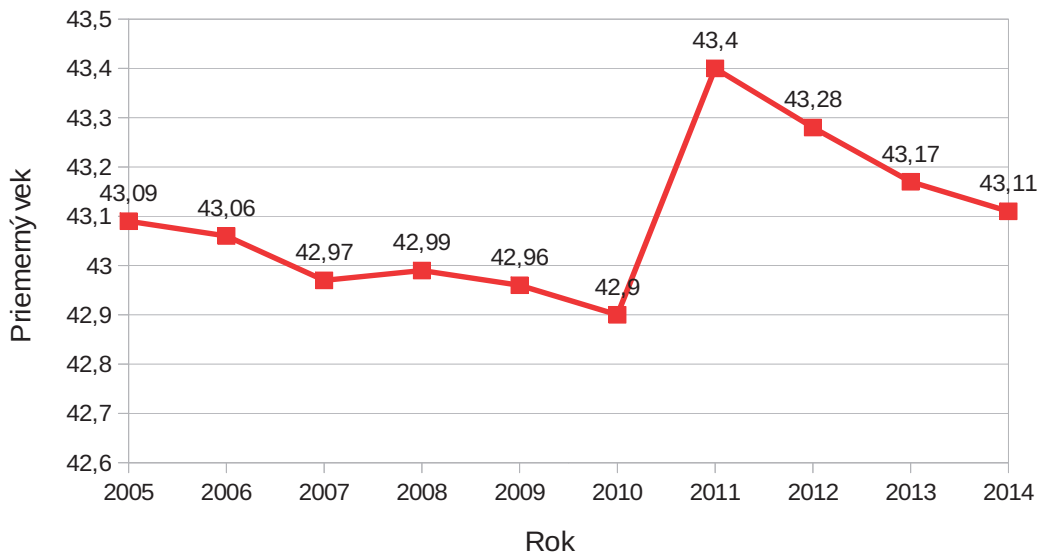
Na území mestskej časti Bratislava – Ružinov v uplynulej dekáde **nepozorujeme žiadne výrazné zmeny v produkčnej štruktúre** miestneho obyvateľstva. K zdanlivej zmene došlo medziročne v roku 2011 v podiele produktívnych a poproduktívnych osôb, avšak zmena proporcionality týchto dvoch skupín je zapríčinená posunutím vekovej hranice medzi týmito skupinami (zmenou v metodike), nie reálnym prírastkom/úbytkom v týchto dvoch skupinách.

Podiel osôb v predproduktívnom, produktívnom aj poproduktívnom veku sa drží na stabilnej úrovni, čo z hľadiska poskytovania sociálnych služieb **nevytvára výrazný tlak na rozširovanie kapacít súčasných zariadení pre miestne obyvateľstvo**. Pozornosť mestskej časti by sa tak mala sústreďovať skôr na rekonštrukciu už existujúcich zariadení a zvyšovanie kvality už existujúcich kapacít, prípadne na rozširovanie tých kapacít, ktoré sa aj v súčasnosti ukazujú ako nepostačujúce. Budúci nápor na tvorbu nových kapacít – s výnimkou už existujúceho neuspokojeného dopytu – tak mestská časť v najbližších rokoch pravdepodobne nezaznamená.



Graf č. 5 Vývoj podielu predproduktívneho, produktívneho a poproduktívneho obyvateľstva na celkovej počte obyvateľov MČ Bratislava – Ružinov. Zdroj: ŠÚ SR.

Na účely komunitného plánovania je zaujímavé tiež sledovanie **vývoja priemerného veku obyvateľstva** žijúceho na určitom území. Zatiaľ čo vo všeobecnosti je pre regióny Európskej únie charakteristické skôr postupné starnutie obyvateľstva, mestská časť Bratislava – Ružinov je v tomto smere výnimkou. Obyvateľstvo Ružinova sa postupne omladzuje, t. j. každý rok býva v mestskej časti viac mladších ľudí ako rok predtým, jedinou výnimkou bol rok 2011. Priemerný vek Ružinovčanov v roku 2014, čo zatiaľ najnovší dostupný údaj, predstavoval niečo málo viac ako 43 rokov.



Graf č. 6 Vývoj priemerného veku obyvateľov MČ Bratislava – Ružinov. Zdroj: ŠÚ SR.

V kontexte tradičného ponímania rodiny ako skupiny osôb spojených zväzkom manželstva, krvou alebo adopciou je **uzavretie manželstva jedným z najbežnejších spôsobov, akým rodina vzniká.**



Od 1. januára 2005 do 31. decembra 2015 eviduje Matričný úrad mestskej časti Bratislava – Ružinov uzavretie 1 991 manželstiev a 2 399 rozvodov. **Takýto stav nie je z hľadiska zachovania tradičnej rodiny priaznivý**, avšak nie je ojedinelý, keďže koreluje s vývojovými tendenciami charakteristickými pre súčasnú dobu. Napriek tomu je pozitívna skutočnosť, že po roku 2012 počet sobášov každoročne prevyšoval počet rozvodov. Vývoj počtu sobášov a rozvodov v jednotlivých rokoch sledovaného obdobia zachytáva nasledujúca tabuľka.

Rok	2005	2006	2007	2008	2009	2010	2011	2012	2013	2014	2015
Počet sobášov	170	207	190	166	146	158	145	191	167	194	257
Počet rozvodov	328	267	296	235	229	177	205	173	155	167	167

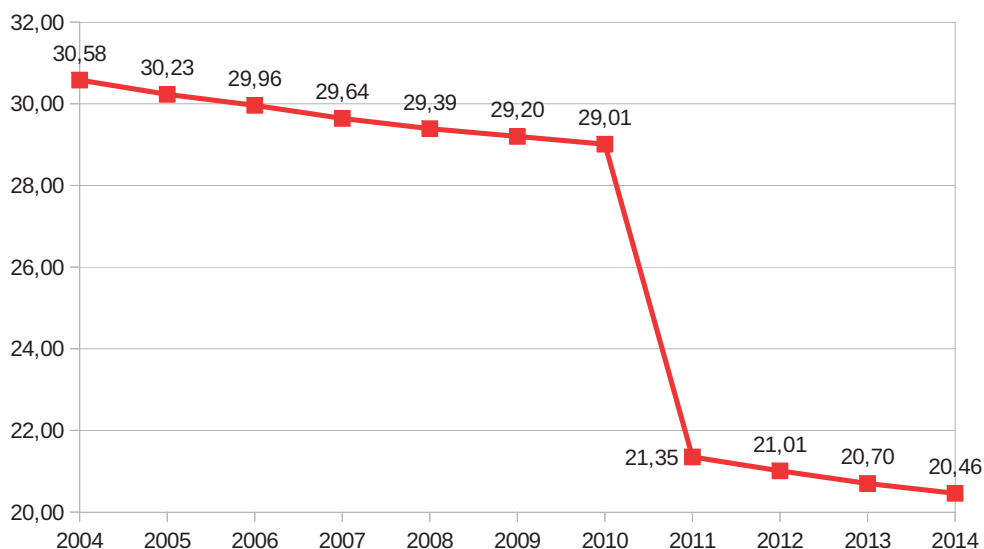
Tab. č. 7 Vývoj počtu sobášov a rozvodov v MČ Bratislava – Ružinov. Zdroj: Matričný úrad Bratislava – Ružinov.

V rámci tejto podkapitoly sme si charakterizovali obyvateľstvo mestskej časti Bratislava – Ružinov vo všeobecnosti, pretože aj z týchto charakteristík komunitné plánovanie vychádza; v nasledujúcej textovej časti si opíšeme 3 užšie cieľové skupiny vyznačujúce sa špecifickými sociálnymi potrebami, ktoré je v procese komunitného plánovania prioritne potrebné zohľadniť.

## Seniori

V súčasnosti je pre viaceré európske regióny príznačné starnutie obyvateľstva. Tento vývojový trend predstavuje značnú záťaž pre sociálny systém, kedy stále menšia skupina produktívnych osôb pracuje na stále väčšiu skupinu osôb v poproduktívnom veku. Uvedená situácia je z dlhodobého hľadiska neudržateľná, a preto v súčasnosti už existujú strategické dokumenty a implementujú sa politiky zamerané na koordináciu, resp. zmierňovanie dopadov tohto nepriaznivého vývoja.

Uvedené nie je prípadom mestskej časti Bratislava – Ružinov. Ako sme uviedli v predchádzajúcej podkapitole venovanej obyvateľstvu, priemerný vek obyvateľov mestskej časti sa – s výnimkou jedného roka uplynulej dekády – znižuje a podiel poproduktívneho obyvateľstva na celkovej počte obyvateľov mestskej časti vykazuje klesajúcu tendenciu.



Tab. č. 7 Podiel poproduktívneho obyvateľstva na celkovej počte obyvateľov MČ. Zdroj: ŠÚ SR.



V súčasnosti žije na území mestskej časti Bratislava – Ružinov **cca 17 707 starobných dôchodcov**, čo predstavuje 1/4 celkového počtu obyvateľov mestskej časti. Napriek formálnemu zaradeniu seniorov do poproduktívnej zložky obyvateľstva viaceri z nich aj po dosiahnutí dôchodkového veku pracujú. V mestskej časti Bratislava – Ružinov **podiel pracujúcich dôchodcov predstavuje 3,76 % z celkového počtu obyvateľov** (posledný dostupný údaj zo SODB z roku 2011). Táto skutočnosť môže byť dôsledkom dobrovoľného rozhodnutia seniorov socializovať sa a žiť aktívny život aj po dosiahnutí dôchodkového veku, ale aj následkom nepriaznivej finančnej situácie, ktorá by seniorom hrozila v prípade, že by namiesto pracovného príjmu poberali len starobný dôchodok. Správne identifikovanie motívu seniorov pracovať môže pomôcť mestskej časti zvyšovať kvalitu života osôb z tejto cieľovej skupiny.

Existuje množstvo nástrojov, ktorými môže samospráva zvýšiť kvalitu a dostupnosť sociálnych služieb pre seniorov a znížiť riziko sociálnej exklúzie tejto cieľovej skupiny. Nástroje môžu byť preventívne alebo nápravné. **Nástrojmi preventívneho charakteru** sú tie, ktorými sa samospráva snaží predchádzať vzniku problémov súvisiacich so socializáciou seniorov, akými sú napr. nedostatok kontaktu s inými ľuďmi, nedostatok príležitostí pre seberealizáciu, nedostatok relevantných informácií a pod. **Nápravné nástroje** prichádzajú na rad až vtedy, ak preventívne opatrenia absentovali, neboli vhodne zvolené alebo neboli dostatočne účinné. Medzi typické nápravné opatrenia patrí poskytovanie rôznych finančných príspevkov.

Medzi **štandardné sociálne služby poskytované samosprávami seniorom** možno zaradiť opatrovateľskú službu, služby denných centier, stacionárov a zariadení pre seniorov, prepravnú službu a sociálnu službu poskytovanú v jedálni. Ako nástroj socializácie seniorov a prevencie pred sociálnym vylúčením slúži často organizovanie rôznych kultúrnych, vzdelávacích či spoločenských podujatí práve pre túto cieľovú skupinu.

### Ťažko zdravotne postihnutí

Ťažko zdravotne postihnuté osoby – aj keď navonok vystupujú pod týmto všeobecným, súhrnným označením – sú veľmi členitá cieľová skupina komunitného plánovania, v rámci ktorej sa potreby jednotlivcov spravidla výrazne líšia. **Ťažko zdravotne postihnutými sú fyzické osoby, ktorých miera funkčnej poruchy je najmenej 50 %**. Takýmito osobami však môžu byť napríklad osoby s pohybovým postihnutím, ale aj osoby s poruchami výživy a premeny látok (celiatici, diabetici a pod.). Z uvedeného je zjavné, že potreby ŤZP osôb v rámci jednotlivých skupín postihnúť tak, ako ich definuje zákon č. 447/2008 nemusia byť a spravidla ani nie sú totožné, preto **pri plánovaní sociálnych služieb nemožno ťažko zdravotne postihnutých vnímať ako homogénnu skupinu**. V tejto súvislosti je potrebné dodať, že okrem samotného druhu postihnutia na potreby ŤZP vplývajú aj ďalšie faktory – sociálne zázemie, vek, vzdelanie a pod.

Aby mohlo byť plánovanie komunitných sociálnych služieb pre ŤZP osoby efektívne, je **žiaduce, aby samospráva disponovala štatistickými dátami o štruktúre postihnutia a ďalších sociálnych charakteristikách ŤZP občanov**. V súčasnosti mestská časť Bratislava – Ružinov nevedie vlastné štatistiky o tejto cieľovej skupine, preto na účely komunitného plánovania boli štatistiky získané z Ústredia práce, sociálnych vecí a rodiny SR. Prehľad ťažko zdravotne postihnutých žijúcich na území MČ Bratislava – Ružinov v členení podľa vekových kategórií, pohlavia a typu postihnutia zachytávajú nasledujúce tabuľky.



Spolu počet ŤZP	4 246
- z toho muži	1 667
- z toho ženy	2 579

Veková skupina	Počet	Veková skupina	Počet
0 – 2 roky	1	50 – 59 rokov	652
3 – 4 roky	18	60 – 61 rokov	151
5 – 15 rokov	141	62 – 69 rokov	587
16 – 17 rokov	26	70 – 79 rokov	822
18 – 24 rokov	105	80 – 89 rokov	820
25 – 39 rokov	361	90 – 99 rokov	226
40 – 49 rokov	330	100 a viac rokov	6

Skupina postihnutia podľa prílohy č. 3 zákona 447/2008 Z. z.	Počet
Skupina I: Infekčné a parazitárne choroby	4
Skupina II: Choroby krvi, krvotvorných orgánov a poruchy imunitných mechanizmov	26
Skupina III: Endokrinné poruchy, poruchy výživy a premeny látok	383
Skupina IV: Duševné poruchy a poruchy správania sa	366
Skupina V: Nervový systém (poškodenie mozgu, miechy, periférnych nervov)	439
Skupina VI: Zrak	111
Skupina VII: Poškodenie ORL orgánov (sluchový, rovnovážny orgán, dýchacie a hltacie orgány) a ďalšie ORL postihnutia	120
Skupina VIII: Srdce a obehové ústrojenstvo	236
Skupina IX: Dýchacia sústava	34
Skupina X: Tráviace ústrojenstvo	241
Skupina XI: Ochorenie kože	37
Skupina XII: Pohybový a podporný aparát	694
Skupina XIII: Močové ústrojenstvo	79
Skupina XIV: Pohlavné orgány	170
Skupina XV: Hlava a tvár	13
Skupina XVI: Kombinované postihnutie zraku a sluchu	3
Nezaradené	1 290

Tab. č. 8, 9, 10 ŤZP podľa veku a pohlavia žijúci v MČ Bratislava – Ružinov v roku 2016. Zdroj:ÚPSVR

Na území mestskej časti Bratislava – Ružinov má trvalý pobyt **4 246 ťažko zdravotne postihnutých občanov**, z ktorých väčšiu časť (cca **60 %**) tvoria **ženy**. Najväčší počet ŤZP občanov sa nachádza vo vekovej kategórii **70 – 79 rokov a 80 – 89 rokov**. Pokiaľ ide o konkrétny druh ťažkého zdravotného postihnutia, najviac osôb trpí **postihnutím pohybového a podporného aparátu (cca 16 % ŤZP)**, postihnutím nervového systému (cca 10 % ŤZP), endokrinnými poruchami, poruchami výživy a premeny látok (cca 9 % ŤZP) a duševnými poruchami a poruchami správania sa (cca 8 % ŤZP). **Pri vyše 30 % ŤZP osobách ústredie práce skupinu postihnutia neviduje.**





## Osoby ohrozené sociálnym vylúčením

Sociálne vylúčenie predstavuje stav dlhodobej separácie jednotlivca od spoločnosti, ktorý môže nastať ako **dôsledok rôznych, niekedy náhlych skutočností, najčastejšie však v dôsledku straty zamestnania, nedostatočného vzdelania, ťažkého zdravotného postihnutia, staroby, závislosti od návykových látok, finančnej nestability, pôvodu, rasy, príslušnosti k etniku či vierovyznaniu**. Sociálne vylúčenie sa prejavuje nezaujmom jednotlivca, resp. skupiny ľudí s určitými znakmi o zvyšok spoločnosti alebo/a súčasne nezaujmom spoločnosti o tohto jednotlivca/túto skupinu. Sociálne vylúčené osoby predstavujú minoritu a ich sociálne problémy a potreby sú výrazne odlišné od problémov a potrieb majority, môžu mať dokonca až **existenčný charakter**. Osoby stojace „na okraji“ spoločnosti obvykle svoju situáciu nedokážu riešiť samostatne, ale sú odkázané na pomoc a spolupatričnosť iných ľudí. Tam, kde zlyhá rodina a blízki známi, nastupuje pomoc vyšších inšancií.

Samospráva disponuje relatívne širokou škálou nástrojov, ktorými môže predchádzať sociálnemu vylúčeniu alebo eliminovať jeho dôsledky. Aj v tomto prípade môžeme opatrenia rozčleniť na **preventívne a nápravné**. Preventívnymi opatreniami sú najmä **aktivity zamerané na osvetu obyvateľstva** (napr. v oblasti finančnej gramotnosti, škodlivosti návykových látok a pod.), **informovanie verejnosti** (napr. o voľných pracovných miestach, vzdelávacích kurzoch a pod.), **združovanie ľudí** (kultúrne a spoločenské podujatia), **podporu voľnočasových možností** (budovanie športovísk, zakladanie záujmových spolkov a pod.) a rôzne iné. Nápravné opatrenia zahŕňajú **poskytovanie rôznych finančných príspevkov, budovanie liečební pre ľudí závislých od návykových látok či budovanie nocľahární pre ľudí bez domova a pod.**

**Faktorom sociálneho vylúčenia v podmienkach Slovenskej republiky je najčastejšie ťažké zdravotné postihnutie či staroba**, ale aj dlhodobá nezamestnanosť a príslušnosť k rómskemu etniku, avšak práve mestská časť Bratislava – Ružinov nepatrí medzi problematické regióny pokiaľ ide o mieru dlhodobej nezamestnanosti a taktiež výskytu rómskych komunít. Ďalšími skupinami ohrozenými sociálnym vylúčením sú osoby po výkone trestu, osoby bez domova, mladiství z neúplných rodín a týrané osoby. Stručný prehľad počtu osôb ohrozených sociálnym vylúčením v mestskej časti Bratislava – Ružinov zachytáva nasledujúca tabuľka.

Skupina ohrozená sociálnym vylúčením	Počet osôb
Osoby, proti ktorým je vedené trestné stíhanie	1 571
Obete násillia a trestných činov	533
Príslušníci rómskej komunity	47
Dlhodobo nezamestnaní	402
Ťažko zdravotne postihnutí	4 246
Seniori	17 707
<b>Spolu</b>	<b>2 553</b>

Tab. č. 11 Skupiny obyvateľov ohrozené sociálnym vylúčením v MČ Bratislava – Ružinov. Zdroj: SODB 2011, ÚPSVR 2015, Okresné riaditeľstvo policajného zboru v Bratislave II – údaje za r. 2015

Viacere štatistické dáta týkajúce sa osôb ohrozených sociálnym vylúčením sa evidujú v špecializovaných inštitúciách (Ústredie práce, sociálnych vecí a rodiny SR, Ministerstvo vnútra SR a pod.), preto možno považovať mieru ich dostupnosti a rýchlosť prístupu k nim zo strany



miestneho úradu za nižšiu. Problematická je v tomto smere aj reprezentatívnosť dát, keďže nie každá osoba ohrozená sociálnym vylúčením je v štatistikách evidovaná (napr. nie každý alkoholik je liečený, nie každá týraná osoba domáce násillie nahlási a pod.). Snahou mestskej časti bude pracovať na **zvýšení prísunu potrebných dát aj tohto charakteru.**

V rámci socio-demografickej analýzy sme sa zamerali na štruktúru obyvateľstva mestskej časti Bratislava – Ružinov podľa jednotlivých cieľových skupín, na ktoré sa sociálne služby a komunitné plánovanie zameriava, v nasledujúcej textovej časti si bližšie špecifikujeme reálne prostredie, od ktorého sa komunitné plánovanie odvíja.

### **Analyza súčasného stavu v oblasti poskytovania sociálnych služieb**

Analýza súčasného stavu v oblasti poskytovania sociálnych služieb úzko nadväzuje na socio-demografickú analýzu a predstavuje neoddeliteľnú súčasť komunitného plánu, pretože iba na základe monitoringu súčasnej situácie je možné identifikovať silné a slabé stránky samosprávy v oblasti poskytovania sociálnych služieb a navrhnúť konkrétne možnosti ich budúceho rozvoja. V rámci nasledujúcej textovej časti preto popisujeme aktuálny stav sociálnej starostlivosti vo vzťahu k jednotlivým cieľovým skupinám, ktoré sme bližšie špecifikovali v predchádzajúcej kapitole. Ešte pred tým si však vymedzíme pôsobnosť miestneho úradu ako kľúčovej inštitúcie v oblasti poskytovania sociálnych služieb a poskytovania informácií o sociálnych službách na území mestskej časti.

#### **Pôsobnosť miestneho úradu**

Ústrednou inštitúciou mestskej časti Bratislava – Ružinov je **Miestny úrad MČ Bratislava – Ružinov** so sídlom na Mierovej ulici č. 21. Úrad pozostáva z viacerých odborov, avšak vo veci poskytovania sociálnych služieb a poskytovania informácií o sociálnych službách obyvateľom mestskej časti je žiaduce poukázať predovšetkým na činnosť Odboru sociálnych vecí, ktorý pozostáva z Referátu sociálnych služieb, Zariadenia starostlivosti o deti do troch rokov veku dieťaťa a Referátu nájomných bytov.

#### **Referát sociálnych služieb:**

- zabezpečuje poskytovanie finančných príspevkov a jednorazových finančných príspevkov ako aj jednorazových dávok v hmotnej núdzi občanom MČ (dôchodcom, rodinám s deťmi, neprispôsobivým občanom);
- zabezpečuje poskytovanie mimoriadnych finančných príspevkov pri narodení dieťaťa, pri prvom vstupe dieťaťa do školy, k Vianociam rodinám s deťmi v hmotnej núdzi a rodinám s nízkym príjmom;
- vyhotovuje sociálny posudok, posudok o odkázanosti na sociálnu službu, vydáva rozhodnutia o odkázanosti na sociálnu službu podľa zákona č.448/2008 Z. z. zákona o sociálnych službách v znení neskorších predpisov;
- vedie evidenciu žiadostí v odkázanosti na sociálnu službu, vedie evidenciu uzatvorených zmlúv o poskytovaní sociálnych služieb, vedie evidenciu zmlúv, podľa ktorých bol poskytnutý finančný príspevok na prevádzku neverejnemu poskytovateľovi sociálnej služby;
- zabezpečuje výkon terénnej práce v rodine, kolektívnych zariadeniach a organizáciách;
- vyhľadáva a vedie evidenciu občanov, ktorým je potrebné poskytnúť sociálnu pomoc;





- zabezpečuje úlohy vyplývajúce zo zákona NR SR č 305/2005 Z. z. o sociálnoprávnej ochrane detí a sociálnej kuratele a o zmene a doplnení niektorých zákonov v zmysle čl. 32 Štatútu hl. m. SR Bratislavy;
- vydáva rozhodnutia o udelení pokarhania maloletým a mladistvým pri porušení zákazu podľa § 2 ods. 2 zákona Národnej rady Slovenskej republiky č. 219/1996 Z. z. o ochrane pred zneužívaním alkoholických nápojov a o zriaďovaní a prevádzke protialkoholických záchytných izieb v znení zákona č. 214/2009 Z. z. o ochrane pred zneužívaním alkoholických nápojov;
- navrhuje orgánom príslušným na rozhodovanie o prídavkoch na deti, aby v odôvodnených prípadoch zastavili výplatu tejto dávky;
- pôsobí ako náhradný príjemca prídavkov na deti z dôvodov záškoláctva;
- zabezpečuje letné tábory pre deti zo sociálne slabších a viacdenných rodín;
- zabezpečuje integračný tábor pre deti zdravotne a telesne postihnuté;
- vykonáva poradenstvo pri riešení rodinných a sociálnych problémov;
- koná v druhom stupni vo veciach, v ktorých v správnom konaní v prvom stupni rozhoduje zriadená rozpočtová alebo príspevková organizácia;
- zabezpečuje zriaďovanie a činnosť denných centier a metodicky riadi ich činnosť;
- utvára podmienky na záujmovú činnosť, kultúrnu činnosť a na udržiavanie fyzickej a psychickej aktivity občanov;
- organizuje zájazdy a rekreačno-ozdravovacie pobyty pre nepracujúcich dôchodcov;
- organizuje spoločné stravovanie pre dôchodcov;
- spolupracuje so subjektmi a inštitúciami činnými v sociálno-zdravotnej oblasti, ktoré poskytujú sociálnu pomoc v súlade so zákonom o sociálnych službách, ako aj s ďalšími právnickými a fyzickými osobami, ktoré pôsobia v sociálnej oblasti;
- zabezpečuje pochovávanie zomrelých, ak k úmrtiu došlo na území mestskej časti a do 96 hodín od úmrtia nikto nezabezpečí pochovanie alebo ak sa nezistila totožnosť mŕtveho do siedmich dní od úmrtia
- spolupôsobí pri súdnych konaniach o spôsobilosti na právne úkony;
- poskytuje súdu súčinnosť pri hodnotení výkonu funkcie opatrovníka;
- vykonáva funkciu opatrovníka na základe rozhodnutia súdu;
- v spolupráci s úradom práce sociálnych vecí a rodiny poskytuje dotácie na stravovanie, školské pomôcky základným školám a materským školám v zriaďovateľskej pôsobnosti MČ ale aj Špeciálnej základnej škole deťom z nízkopříjmových a sociálne slabších rodín;
- metodicky riadi a koordinuje činnosť Ružinovského domova seniorov, Sklenárova 14 Bratislava, Domova dôchodcov, Pažitkova 2 Bratislava;
- poskytuje poradenstvo v oblasti sociálnych služieb občanov MČ;
- spolupracuje s FNsP pri zabezpečovaní sociálnej služby pre občanov do zariadení pre seniorov a domovov sociálnych služieb;
- v rámci Slovenska metodicky usmerňuje a koordinuje poskytovanie opatrovateľskej služby a prepravnej služby;
- spracováva a poskytuje požadované podklady útvaru krízového riadenia.

**Zariadenie starostlivosti o deti do troch rokov veku dieťaťa** poskytuje službu na podporu zosúladovania rodinného života a pracovného života poskytovaním starostlivosti o dieťa. V zariadení starostlivosti o deti do troch rokov veku dieťaťa sa sociálna služba poskytuje do 31. augusta bezprostredne nasledujúceho po dovŕšení troch rokov veku dieťaťa, ak sa rodič alebo fyzická osoba, ktorá má dieťa zverené do osobnej starostlivosti na základe rozhodnutia



súdu, pripravuje na povolanie štúdiom na strednej škole alebo na vysokej škole, pripravuje na trh práce alebo vykonáva aktivity spojené so vstupom alebo s návratom na trh práce alebo vykonáva zárobkovú činnosť.

**Referát nájomných bytov** komplexne zabezpečuje agendu nájomných bytov a nebytových priestorov, ktoré sú vo vlastníctve hlavného mesta SR Bratislavy zverené do správy Mestskej časti Bratislava – Ružinov, agendu nájomných bytov a nebytových priestorov, ktoré sú vo vlastníctve Mestskej časti Bratislava – Ružinov a prevodov nájomných bytov a nebytových priestorov do vlastníctva podľa zákona č. 182/1993 Z. z. o vlastníctve bytov a nebytových priestorov v znení neskorších predpisov.

**Masová komunikácia** Miestneho úradu MČ Bratislava – Ružinov s verejnosťou je zabezpečovaná prostredníctvom Útvaru pre styk s verejnosťou, ktorý:

- organizuje a zabezpečuje spoluprácu MČ s médiami;
- zabezpečuje mediálnu propagáciu aktivít organizovaných mestskou časťou a miestnym úradom;
- pripravuje tlačové správy a vyhlásenia informujúce verejnosť o aktivitách MČ;
- zabezpečuje informovanosť občanov prostredníctvom médií;
- zabezpečuje komunikáciu s obyvateľmi, odpovedá na ich podnety;
- pripravuje podklady na verejné vyhlásenia a prejavy zástupcov MČ;
- zúčastňuje sa stretnutí starostu s občanmi;
- zúčastňuje sa zasadnutí miestnej rady a miestneho zastupiteľstva;
- zabezpečuje monitoring finančných programov EÚ a iných grantových programov;
- zabezpečuje informácie o možnosti získania externých finančných prostriedkov, informuje o detailoch a technických podmienkach projektov vedenie MČ;
- v spolupráci s odbornými pracovníkmi spracováva podklady k jednotlivým projektovým výzvam;
- komplexne rieši administratívu projektov – podanie projektu, monitoring a vyhodnotenie;
- informuje o aktuálnych projektových výzvach organizácie v zriaďovateľskej pôsobnosti MČ a v prípade potreby im poskytuje konzultácie;
- informuje o aktuálnych projektových výzvach širokú verejnosť, najmä neziskové organizácie so sídlom alebo pôsobnosťou v Ružinove s cieľom zabezpečiť rozvoj MČ na všetkých úrovniach;
- iniciuje uchádzanie sa o projekty inter-regionálneho charakteru v spolupráci so všetkými zamestnancami miestneho úradu, s príslušnými spoločnosťami (zriadenými a založenými mestskou časťou) a subjektmi ako sú Bratislavský samosprávny kraj, Hlavné mesto SR Bratislava, Únia miest Slovenska a s ďalšími orgánmi, organizáciami, inštitúciami a inými subjektmi na území SR a mimo územia SR.

V roku 2013 bola na Miestnom úrade mestskej časti zriadená **Linka sociálnej pomoci** (tel. č. +421 2 4828 4451), ktorá slúži na poskytovanie základného sociálneho poradenstva všetkým obyvateľom Ružinova a zvyšuje dostupnosť informácií o oblasti poskytovania sociálnych služieb, riešenia krízových situácií rodín s deťmi, osamelých seniorov odkázaných na pomoc iných a osôb v náhlej hmotnej núdzi. Linka je obyvateľom dostupná počas pracovných dní od 7:30 hod do 17:00 hod v pondelok a v stredu, do 15:00 hod v utorok a vo štvrtok a do 12:00 hod v piatok.



Ďalšími informačnými kanálmi mestskej časti Bratislava – Ružinov vo veci poskytovania informácií obyvateľom, komunikácie s obyvateľmi ako aj získavania spätnej väzby od obyvateľov sú:

- **webová stránka** mestskej časti ([www.ruzinov.sk](http://www.ruzinov.sk)),
- mesačník mestskej časti **Ružinovské ECHO** ([www.ruzinovskeecho.sk](http://www.ruzinovskeecho.sk)),
- **TV Ružinov** ([www.tvr.sk](http://www.tvr.sk)).

Okrem toho miestny úrad organizuje **pravidelné stretnutia starostu mestskej časti s občanmi**, v rámci ktorých majú občania Ružinova možnosť prediskutovať svoje názory, návrhy na rozvoj alebo požiadať o pomoc v oblastiach spadajúcich pod kompetencie mestskej časti.

Cieľom mestskej časti je aj v rámci aktuálneho plánovacieho obdobia 2017 – 2021 zabezpečiť **dobrú dostupnosť sociálnych služieb ako aj dobrú informovanosť a zrozumiteľnosť informácií o sociálnych službách pre občanov** posilňovaním otvorenosti a transparentnosti pri plánovaní a poskytovaní sociálnych služieb a zvyšovaním spoluúčasti občanov na rozhodovaní o veciach sociálnych. Hlavnými nástrojmi na dosiahnutie tohto cieľa budú:

- nepretržitá dostupnosť informácií o sociálnych službách pre občanov,
- uplatnenie jednotného a prehľadného systému informovanosti o sociálnych službách na webovej stránke mestskej časti Bratislava – Ružinov s pravidelnou aktualizáciou informácií,
- využívanie mediálneho priestoru na propagáciu a oboznamovanie verejnosti s možnosťou využívania sociálnych služieb v mestskej časti.

## Obyvatelia, rodiny, deti a mládež

Pre množstvo verejnej zelene, parkov, sadov, prítomnosť jazier a relatívne nízku hustotu obyvateľstva je Ružinov vyhľadávanou lokalitou na bývanie. Mestská časť sa vyznačuje rôznorodosťou stabilizovaných obytných území, od rodinných domov po viacpodlažné, resp. vežové bytové domy, ale aj prítomnosťou zatiaľ nezastavaných rozvojových funkčných plôch.

Významnou súčasťou sociálnej politiky mestskej časti ako aj formou podpory mladých rodín je **bytová politika**. Nájomný bytový fond mestskej časti tvorí **73 bytov na Vietnamskej 41 na Trnávke**. Mestská časť má zároveň v správe byty Hlavného mesta Bratislavy, nachádzajúce sa na jej území. O pridelovaní bytov rozhoduje 9-členná bytová komisia, ktorú tvoria členovia Komisie sociálnych služieb miestneho zastupiteľstva, poslanci miestneho zastupiteľstva a zástupcovia občanov. Detailné informácie o možnostiach a podmienkach nájomného bývania v mestskej časti sú súčasťou Všeobecného záväzného nariadenia č. 23/2012 o nájme bytov.

Mestská časť Bratislava – Ružinov je zriaďovateľom **zariadenia starostlivosti o deti do troch rokov veku dieťaťa** (detských jasí). Detské jasle so sídlom na Palkovičovej ulici 11A poskytujú celodennú starostlivosť o deti vo veku od 18 mesiacov do 3 rokov. V súčasnosti v zariadení pôsobí 17 zamestnancov, z ktorých odborný personál (opatrovatel'ky) tvorí 10 osôb, pomocný personál 5 osôb a administratívny personál jedna osoba. Aktuálne jasle navštevuje 55 detí, čo je aj celková kapacita tohto zariadenia. Detské jasle sú financované z rozpočtu mestskej časti, ich vybavenie spĺňa všetky súčasné platné vyhlášky.



V zariadení starostlivosti o deti do troch rokov veku dieťaťa sa podľa § 32b zákona o sociálnych službách poskytuje ambulantná sociálna služba na podporu zosúladzovania rodinného života a pracovného života poskytovaním starostlivosti o dieťa do troch rokov veku, ak sa rodič alebo fyzická osoba, ktorá má dieťa zverené do osobnej starostlivosti na základe rozhodnutia súdu, pripravuje na povolanie štúdiom na strednej škole alebo na vysokej škole, pripravuje na trh práce alebo vykonáva aktivity spojené so vstupom alebo s návratom na trh práce alebo vykonáva zárobkovú činnosť.

V zariadení starostlivosti o deti do troch rokov veku dieťaťa sa poskytujú bežné úkony starostlivosti o dieťa, stravovanie, výchova. V zariadení starostlivosti o deti do troch rokov veku dieťaťa sa sociálna služba poskytuje do 31. augusta bezprostredne nasledujúceho po dovŕšení troch rokov veku dieťaťa.

V zariadení starostlivosti o deti do troch rokov veku dieťaťa možno poskytovať starostlivosť najviac o 12 detí v jednej dennej miestnosti, ktorá spĺňa funkciu herne a spálne; to platí, aj ak je spáľňa stavebne oddelená od herne a deti užívajú oba tieto priestory. Počet detí podľa prvej vety možno zvýšiť najviac o tri deti, ak sa v dennej miestnosti alebo v priestoroch spálne a herne neposkytuje starostlivosť o dieťa do jedného roku veku.

V súvislosti s transformáciou detských jasí na sociálnu službu zariadenie starostlivosti o deti do troch rokov veku dieťaťa vznikli mestskej časti viaceré úlohy. Zariadenie bolo potrebné registrovať v súlade s § 62 zákona č.448/2008 – registrácia sa uskutočnila ku dňu 22. 03. 2018 a platí na dobu neurčitú. Rozsah poskytovania sociálnej služby bol ustanovený na určitý čas od 6:30 hod do 17:00 hod počas pracovných dní. Podmienky poskytovania sociálnej služby a výšku úhrady za sociálnu službu upravuje VZN 21/2017 zo dňa 12. 12. 2017. VZN bude aktualizované v júni 2018.

Mestská časť ďalej bude musieť vyriešiť kvalifikačné požiadavky na zamestnancov zariadenia), zabezpečiť potrebné rekonštrukčné práce a materiálovo-technické vybavenie ako aj otázku bezbariérového prístupu do budovy zariadenia.

Mestská časť Bratislava – Ružinov poskytuje zaujímavé možnosti trávenia času pre deti a ich rodičov. **Materské centrum Hojdana** sídliace na Haburskej ulici č. 2 ponúka verejnosti možnosť spríjemniť si rodičovskú dovolenku s deťmi v budove bývalých jasí, ktorá je vybavená herňami s hračkami, kuchyňou, prebaľovacími pultmi i kaviarňou alebo v exteriéri – na ihrisku s hojdačkami, preliezkami a pieskoviskami. Pre deti je v materskom centre pripravovaný bohatý program, hry, krúžky, divadelné predstavenia a tábory, pre dospelých sú určené rôzne kurzy, prednášky a relaxačné aktivity.

Rodinám s deťmi poskytuje mestská časť viacero **príspevkov**:

- príspevok pri prvom vstupe dieťaťa do školy;
- príspevok na letný tábor pre deti z rodín v hmotnej núdzi;
- integračný pobyt pre zdravotne ťažko postihnuté deti so sprievodcom;
- vianočný príspevok pre rodiny v hmotnej núdzi s deťmi;
- príspevok pri narodení dieťaťa.

Uvedené príspevky sú poskytované mestskou časťou v zmysle podmienok stanovených



vo Všeobecne záväznom nariadení č. 13/2016 zo dňa 21. 06. 2016.

V rámci aktuálneho obdobia 2017 – 2021 plánuje mestská časť zamerať svoju pozornosť **na pomoc pri osobnej starostlivosti o dieťa so zreteľom na nízkoprijemné rodiny a osamelých rodičov**, a to najmä podporou jaslí a prostredníctvom pomoci rodinám ohrozených chudobou a ich podporou pri riešení konkrétnych problémov týkajúcich sa napr. bývania, výchovy detí a pod. Ďalším cieľom mestskej časti je zabezpečiť **krízovú starostlivosť** v rámci sieťovania sociálnych služieb v spolupráci s rodinou a neverejnými poskytovateľmi sociálnych služieb.

## Seniori

Na území mestskej časti Bratislava – Ružinov žije podľa údajov Štatistického úradu SR 17 707 starobných dôchodcov. Infraštruktúra poskytujúca sociálne služby tejto cieľovej skupine je v mestskej časti relatívne pestrá, avšak jej kapacity sú nepostačujúce.

**Ružinovský domov seniorov** prevádzkuje **5 denných centier** (bývalé kluby dôchodcov) na Páričkovej ulici 17, Na úvrati 52, na Kaštieľskej 30, na Ružinovskej 28 a Zimnej 1, v ktorých je zabezpečovaná záujmová činnosť podľa § 56 zákona o sociálnych službách. Sociálna služba je poskytovaná ambulantom formou. Centrá sú financované z rozpočtu Ružinovského domova seniorov a príspevku mestskej časti. Jednotlivé centrá vykazujú obsadenosť od cca 45 do 70 seniorov s trvalým bydliskom v mestskej časti. Ďalej Ružinovský domov seniorov poskytuje **stravovanie v jedálni** na Sklenárovej 14 a Zimnej 1 a zároveň zabezpečuje **rozvoz stravy** do jedálne Na úvrati 52.

**Denný stacionár Dom nádeje** na území mestskej časti Bratislava – Ružinov prevádzkuje Spolok sv. Vincenta de Paul na Slovensku. Stacionár poskytuje ambulantom formou podľa § 40 zákona o sociálnych službách pomoc pri odkázanosti, sociálne poradenstvo, sociálnu rehabilitáciu, stravovanie, pracovnú terapiu a záujmovú činnosť a jeho služby využíva v priemere 15 seniorov, pričom obvykle zhruba 3 seniory majú trvalé bydlisko v inej mestskej časti. Kapacita zariadenia je 20 miest, preto ju možno označiť za postačujúcu. Taktiež vybavenie stacionára je uspokojujúce, a to ako vnútorným vybavením, tak aj rehabilitačnými, cvičebnými a inými pomôckami.

Stacionár je financovaný z vlastných zdrojov spolku a príspevku Ministerstva práce, sociálnych vecí a rodiny SR. Mestská časť pomáha zariadeniu formou rýchleho a včasného vybavenia posudku odkázanosti pre klientov, poskytovaním grantov na záujmovú činnosť ako aj grantov na materiálne vybavenie. Sídlo stacionára sa nachádza na Tomášikovej 8A.

Mestská časť poskytuje seniorom s trvalým bydliskom v Ružinove a po splnení podmienok stanovených vo Všeobecne záväznom nariadení č. 13/2016 zo dňa 21. 06. 2016 **príspevok na stravovanie**. Seniory poberajúci príspevok sa stravujú priamo v jedálni, pričom môžu využiť služby niektorej z nasledujúcich zmluvných jedální:

- Ružinovský domov seniorov, Sklenárova 14;
- Denné centrum Zimná, Zimná 1;
- Denné centrum Na úvrati, Na úvrati 52;
- Domov dôchodcov, Pažitkova 2;





- SČK, Miletičova 59;
- Apores, Vl. Clementisa;
- Základná škola, Drieňová 16;
- Obchodná akadémia, Nevädzová 3;
- Dobrá kuchyňa, Dulovo námestie 4;
- Gymnázium, Tomášikova 2;
- CBC, Karadžičova 10;
- MK Gastro, Nevädzová 5;
- MK Gastro, Seberíniho 1;
- U jašterky, Hraničná 18;
- Hostinec u Justína, Záhradnícka 48;
- Naša hospoda, Galvaniho 2/A;
- Bully Food, Odbojárov 9;
- Chuťovka, Ružinovská 1.

Služba spoločného stravovania je seniorom dostupná počas pracovných dní. V súčasnosti stravovanie v zmluvných jedálňach využíva 1 300 seniorov, kapacita zariadení je zatiaľ postačujúca. Dopyt seniorov po tejto službe je dlhodobou stabilný.

**Dovoz obedov do domácností** zabezpečuje Domov dôchodcov sídliači na Pažitkovej ulici č. 2 v rámci opatrovateľskej služby.

V zmysle § 52 zákona o sociálnych službách bola v roku 2012 v mestskej časti zriadená **služba domáceho tiesňového volania**, cieľom ktorej je poskytovať pocit istoty seniorom a osobám s rôznymi zdravotnými komplikáciami, ako aj ich blízkym rodinným príslušníkom, prostredníctvom asistenčnej telefónnej služby tak, aby klienti mohli žiť samostatný život vo vlastnom domove a pritom mali záruku okamžitej pomoci v prípade núdze. Službu domáceho tiesňového volania zabezpečuje Asociácia samaritánov Slovenskej republiky, mestská časť má zriadený rozpočet a hradí inštalačný poplatok za zriadenie tejto služby. Pri zabezpečení služby domáceho tiesňového volania sú používané najnovšie telekomunikačné technológie a jednotka Neat NEO, súčasťou ktorej je aj hlasová centrála a tlačidlo umožňujúce odosielanie poplachového signálu a komunikáciu klienta s dispečerom asociácie 24 hodín denne, 7 dní v týždni. Snahou mestskej časti je túto službu aj do budúcnosti udržať.

Mestská časť pre seniorov pravidelne organizuje kultúrne a vzdelávacie podujatia, ktoré rozširujú možnosti aktivizácie seniorov: tančiareň, koncerty, vedomostné súťaže, vianočnú večeru pre osamelých seniorov, školenia, prednášky a pod. Okrem toho majú seniori možnosť zúčastňovať sa jednoduchých poznávacích a relaxačných výletov v rámci Slovenska, Českej republiky, Rakúska a Maďarska s bohatým programom.

O všetkých aktivitách a podujatiach informuje mestská časť seniorov – okrem štandardných komunikačných nástrojov – aj prostredníctvom SMS správ a e-mailom (služby **Direct SMS a Direct mail**).

V rámci aktuálneho plánovacieho obdobia 2017 – 2021 plánuje mestská časť Bratislava – Ružinov aj naďalej **podporovať aktivizáciu seniorov žijúcich vo vlastných domácnostiach**, a to predovšetkým organizáciou poznávacích zájazdov a koncertov či



poskytovaním vzdelávania v IT oblasti a cudzích jazykoch. Cieľom MČ je rozvíjať sociálne služby, prispôbovať ich zameranie dopytu a zvyšovať ich kvalitu ako aj dostupnosť.

### Ťažko zdravotne postihnutí

**Domov dôchodcov, Pažitková 2**, Bratislava je zariadením pre seniorov podľa § 35 zákona o sociálnych službách a jeho zriaďovateľom je mestská časť Bratislava – Ružinov. Svoje služby začal poskytovať dňa 1. apríla 1974.

V súčasnosti je kapacita zariadenia 126 miest. Zariadenie je financované jednak z rozpočtu mestskej časti a z úhrad od prijímateľov sociálnej starostlivosti v zmysle všeobecne záväzného nariadenia mestskej časti, ale aj z dotácie Ministerstva práce, sociálnych vecí a rodiny SR.

V zariadení sa nachádzajú jedno, dvoj a trojposteľové izby. V každej izbe sa nachádza signalizácia k privolaniu opatrovateľského personálu.

Domov dôchodcov poskytuje pobytovú celoročnú sociálnu službu na neurčitý čas podľa zákona č. 448/2008 Z. z. o sociálnych službách. Sídli v 40-ročnej budove, v ktorej do roku 2012 nebola uskutočnená žiadna rekonštrukcia.

V predchádzajúcom programovom období sa v domove dôchodcov podarilo zrealizovať:

- vybudovanie kúpeľne asistovaného kúpania, ktorá teraz spĺňa všetky podmienky bezbariérovosti,
- revitalizácia priestorov vstupnej haly,
- výmena starého dreveného stropu za sadrokartónový,
- v priestoroch vstupnej haly, jedálne, knižnice a kaplnky výmena podlahového PVC,
- vybavenie haly a jedálne novým nábytkom,
- namontovanie nového opticko-signalizačného systému,
- nové elektrické rozvody,
- výmena plastových okien vo vstupnej hale,
- kompletná rekonštrukcia prízemnia úseku II vrátane bezbariérových kúpeľní v každej ubytovacej bunke a bezbariérovej kúpeľne pre asistenčné kúpanie – splnené všetky podmienky pre bezbariérovosť,
- kompletná rekonštrukcia 1. poschodia + polovice 2. poschodia úseku II vrátane bezbariérových kúpeľní v každej ubytovacej bunke a bezbariérovej kúpeľne pre asistenčné kúpanie,
- vybavenie zrekonštruovaných poschodí novým nábytkom vrátane spoločenskej miestnosti na 1. poschodí, na prízemí a na polovici 2. poschodia,
- rekonštrukcia výťahov,
- čiastočná oprava strechy,
- kamerový systém – monitorovanie vonkajších plôch,
- zariadenie spoločenskej miestnosti s knižnicou pre seniorov, vrátane biliardu, stolného futbalu, počítača s prístupom na internet,
- zariadenie „fitnes miestnosti pre seniorov“,



- obnova prístrojového vybavenia kuchyne: konvektomat, výtajný ohrevný pult do výtajky stravy, regály do skladov, 2 ks dvojrúra, 4 ks chladničky, krájač zeleniny,
- výmena klimatizačného zariadenia v sklade ovocia a zeleniny,
- rekonštrukcia kuchyne: plastové okná, nové elektrické rozvody, nový obklad stien a maľovka, nová liata podlaha.

**Ružinovský domov seniorov so sídlom na Sklenárovej ulici č. 14 a na Pivonkovej ulici č. 2** poskytuje celoročnú pobytovú sociálnu službu na neurčitý čas podľa § 35 zákona o sociálnych službách. Personálne kapacity zariadenia pozostávajú zo 104 zamestnancov, z ktorých 69 zamestnancov tvorí odborný personál, 30 zamestnancov pomocný personál a 5 zamestnancov ekonomický personál. Zariadenie na Sklenárovej ulici má kapacitu 250 miest a nachádza sa v 12 poschodovej budove, kde sú klienti umiestnení v 194 jednogarsónkach a v 21 dvojgarsónkach obývanými prevažne manželskými párami. Od roku 2014 sa na Sklenárovej ul. 14 postupne buduje oddelenie klientov so zníženou mobilitou. Na Pivonkovej ulici je kapacita zariadenia 38 miest pre prevažne imobilných klientov, pričom objekt je tvorený pavilónmi prízemnej budovy bývalých detských jasí, obklopený záhradou s parkovou zeleňou.

V súčasnosti je v Ružinovskom domove seniorov umiestnených 288 klientov, pričom zariadenie poskytuje starostlivosť v zmysle zákona č. 448/2008 Z. z. aj seniorom z iných lokalít mimo mestskej časti Bratislava – Ružinov. Prevádzka zariadenia je financovaná jednak z rozpočtu mestskej časti a z úhrad od prijímateľov sociálnej starostlivosti v zmysle všeobecne záväzného nariadenia mestskej časti, ale aj z dotácie Ministerstva práce, sociálnych vecí a rodiny SR.

Ružinovský domov seniorov postupne prechádza rekonštrukciou. V predchádzajúcom programovom období sa podarilo zrealizovať:

- rekonštrukcia 2 spoločenských miestností na Sklenárovej ulici, miestnosti boli zároveň vybavené novým nábytkom,
- rekonštrukcia 5 pavilónov lôžkového oddelenia na Pivonkovej ulici, oddelenia boli tiež vybavené novým nábytkom, pričom v 4 pavilónoch je umiestnených 38 klientov a v piatom pavilóne bola zriadená spoločenská miestnosť, miestnosť pre fyzioterapiu, bezbariérová kúpeľňa a toaleta, 2 kancelárie a skladové priestory,
- zriadenie výtajne stravy a spoločenskej miestnosti na Pivonkovej ulici,
- zriadenie novej spoločenskej miestnosti – kaviarnička na Sklenárovej ulici,
- vybudovanie 5 bezbariérových kúpeľní na Pivonkovej ulici a 10 bezbariérových kúpeľní na Sklenárovej ulici,
- vytvorenie oddelenia pre klientov so zníženou mobilitou na Sklenárovej ul. 14,
- rekonštrukcia 4 výťahov na Sklenárovej ulici,
- výmena okien na 12 poschodovej budove na Sklenárovej ulici a na lôžkovom oddelení na Pivonkovej ulici,
- rekonštrukcia strechy budovy lôžkového oddelenia na Pivonkovej ulici,
- zateplenie schodiska na Sklenárovej ulici,
- z dôvodu zvýšenej potreby klientov rekonštrukcia a rozšírenie priestorov práčovne na Sklenárovej ulici,
- rekonštrukcia hygienických miestností v stravovacej prevádzke na Sklenárovej ulici,
- zariadenie rehabilitačnej miestnosti na Sklenárovej a Pivonkovej,





- vybudovanie bezbariérového vstupu – rampy na Sklenárovej 14,
- výmena starých okien za plastové v priestoroch stravovacej prevádzky (jedáleň + kuchyňa),
- zriadenie klimatizačných jednotiek v jedálni RDS a vo veľkej spoločenskej miestnosti na 12. poschodí na Sklenárovej ul. 14,
- celková rekonštrukcia spojovacej chodby do jedálne na Sklenárovej ul. 14.

V najbližších rokoch plánuje mestská časť pokračovať v revitalizácii objektu.

**GERIUM – Zariadenie pre seniorov (ZPS) a Zariadenie opatrovateľskej služby (ZOS)** – je zariadenie sociálnych služieb s celomestskou pôsobnosťou. ZPS má kapacitu 30 miest (8 jednolôžkových a 11 dvojlôžkových izieb) a ZOS kapacitu 34 miest (8 jednolôžkových a 13 dvojlôžkových izieb). V ZPS je poskytovaná sociálna služba pobytovou formou ročnou na neurčitý čas, v ZOS pobytovou formou ročnou na určitý čas. Zariadenie po rozsiahlej rekonštrukcii a nadstavbe spĺňa najvyšší štandard zariadenia sociálnych služieb. Sídli na Smolníckej ulici č. 3 v Ružinove. Zriaďovateľom GERIA je Hlavné mesto Slovenskej republiky Bratislava.

Prostredníctvom Domova dôchodcov, Pažitkova 2, poskytuje mestská časť BA – Ružinov svojim obyvateľom **domácu opatrovateľskú službu** terénnou formou (v domácom prostredí klienta), ak sú odkázaní na pomoc inej fyzickej osoby a stupeň ich odkázanosti je najmenej II a sú odkázaní na pomoc pri úkonoch sebaobsluhy, úkonoch starostlivosti o svoju domácnosť a základných sociálnych aktivitách. V súčasnosti Domov dôchodcov Pažitkova 2 túto službu zabezpečuje pre 169 klientov. Opatrovateľská služba je financovaná z prostriedkov miestneho rozpočtu mestskej časti ako aj z úhrad prijímateľov tejto služby v zmysle VZN mestskej časti.

Aktuálne je v riešení zriadenie zariadenia opatrovateľskej služby na Borodáčovej ulici. Mestská časť predložila na magistrát žiadosť o zverenie pozemku do správy a bolo vyhlásené verejné obstarávanie na projektovú štúdiu uskutočniteľnosti, t. j. či je možná stavba a za akých podmienok.

Časť verejných priestranstiev a verejných budov v súčasnosti už disponuje **bezbariérovým prístupom**, pričom požiadavka na bezbariérovosť je v súčasnej dobe prakticky bežnou súčasťou stavebných a rekonštrukčných prác. Mestská časť má záujem pokračovať v procese debarierizácie verejných budov a verejných priestranstiev.

**Osoby so zrakovým postihnutím** sú na území mestskej časti na viacerých miestach navigované špeciálnym vodorovným značením (chodníky s reliéfovým povrchom) a dopravnou signalizáciou so zvukovým sprievodom (semaforey so zvukovou signalizáciou).

**Nepočujúce osoby** môžu využiť službu on-line tlmočníka v komunikácii s pracovníkmi na miestnom úrade. Na komunikáciu sa využíva tablet, ktorý sa nachádza na mieste 1. kontaktu miestneho úradu. Po príchode nepočujúcej osoby na úrad sa komunikácia vybaví buď priamo na mieste 1. kontaktu alebo pracovník 1. kontaktu odprevadí nepočujúceho občana na príslušný odbor aj s tabletom, kde bude s nepočujúcim komunikovať už pracovník odboru.



Medzi ťažko zdravotne postihnuté osoby patria aj **osoby s poruchami výživy a premeny látok** (napr. diabetes, celiakia), uspokojovanie potrieb ktorých je v kompetencii a možnostiach samosprávy len v obmedzenej miere. Samospráva má napríklad možnosť prispôbovať zoznam zmluvných jedální pri poskytovaní príspevku na stravovanie tak, aby bola zabezpečená strava vhodná aj pre cieľové skupiny s rôznymi potravinovými obmedzeniami, avšak širším spektrom nástrojov na uspokojovanie požiadaviek tejto cieľovej skupiny samospráva nedisponuje.

Na území mestskej časti Bratislava – Ružinov sa nachádza **Súkromné centrum špeciálno-pedagogického poradenstva** na Stálicovej ulici 2, ktoré poskytuje odbornú špeciálnopedagogickú starostlivosť deťom všetkých druhov a stupňov postihnutia od narodenia až po ukončenie prípravy na povolanie. Poskytuje služby v oblasti komplexnej špeciálnopedagogickej diagnostiky (určovanie špeciálno-pedagogickej diagnózy a následnej prognózy s definovaním špeciálno-pedagogických postupov), depistáž (zamerané na včasné vyhľadávanie detí so špeciálnymi výchovno-vzdelávacími potrebami v spolupráci so školskými a zdravotníckymi zariadeniami), komplexnú špeciálnopedagogickú rehabilitáciu (výchovnú, liečebnú a sociálnu). Ďalej poskytuje poradenskú a osvetovú činnosť, ktoré sú zamerané na posudzovanie školskej zrelosti, predškolskú prípravu detí s odloženou školskou dochádzkou, poradenstvo pri voľbe povolania a pod.

Na Drieňovej 36 sa nachádza **Centrum pedagogicko-psychologického poradenstva a prevencie** poskytujúce bezplatné služby deťom od narodenia až po ukončenie prípravy na povolanie, rodičom a zákonným zástupcom, predškolským, školským a zdravotníckym zariadeniam, prípadne iným subjektom, ktoré o to požiadajú. Centrum má oddelenia psychologického poradenstva v osobnostnom, vzdelávacom a kariérom vývine, oddelenie špeciálnopedagogického poradenstva v osobnostnom, vzdelávacom a kariérom vývine a oddelenie poradenstva v oblasti sociálneho vývinu a prevencie. V centre pracujú psychológovia, špeciálni pedagógovia, sociálni pedagógovia a psychoterapeuti. Zariadenie je v zriaďovateľskej pôsobnosti Okresného úradu Bratislava.

Mestská časť poskytuje v zmysle Všeobecného záväzného nariadenia mestskej časti Bratislava – Ružinov č. 13/2016 **finančný príspevok na zabezpečenie spoločného stravovania invalidným dôchodcom** – obyvateľom mestskej časti, ktorých jediným príjmom je ich invalidný dôchodok.

V súčasnosti v podmienkach Slovenska predstavuje poskytovanie zdravotnej a poskytovanie sociálnej starostlivosti dve separátne oblasti, avšak s cieľom zabezpečiť vyšší komfort ŤZP a lepšie výsledky v oblasti prevencie, liečby a rehabilitácie by **súčasťou snáh v rámci komunitného plánovania malo byť zabezpečenie vyššej previazanosti medzi poskytovaním sociálnych služieb a zdravotnej starostlivosti.**

Cieľom mestskej časti na aktuálne plánovacie obdobie je **zvýšenie kapacít terénnej opatrovateľskej služby a skvalitnenie sociálneho poradenstva na úrovni mestskej časti pre odkázaných občanov.**



## Osoby ohrozené sociálnym vylúčením

Jednou z najbežnejších foriem ohrozenia sociálnym vylúčením je staroba, ťažké zdravotné postihnutie, závislosť od návykových látok, ale aj nezamestnanosť, najmä dlhodobá, trvajúca dlhšie ako jeden rok. Osoby ohrozené sociálnym vylúčením s nižším príjmom, menším sociálnym kontaktom, užšími možnosťami seberealizácie a možnosťami viesť plnohodnotný život. Medzi sociálne vylúčené osoby patria najčastejšie osoby bez domova.

Mestská časť je nápomocná obyvateľom, ktorí si hľadajú pracovné uplatnenie, a to tak, že **o dostupných voľných pracovných miestach informuje** prostredníctvom svojej webovej stránky.

Ďalej, v súlade s Všeobecne záväzným nariadením č. 13/2016 zo dňa 21. 06. 2016 a možnosťami miestneho rozpočtu mestskej časti sú s cieľom predchádzať sociálnemu vylúčeniu obyvateľov mestskej časti poskytované obyvateľom nasledujúce **finančné príspevky**:

- ✓ príspevok na zabezpečenie základných životných podmienok a pomoci v hmotnej núdzi,
- ✓ príspevok na zmiernenie nepriaznivých následkov náhlej núdze,
- ✓ príspevok na spoločné stravovanie dôchodcov v určených zariadeniach verejného stravovania,
- ✓ príspevok na úhradu mimoriadnych liečebných nákladov,
- ✓ príspevok na úhradu výdavkov súvisiacich s nečakanou životnou udalosťou v rodine obyvateľa – najmä s narodením 2 a viac detí alebo úmrtím člena rodiny,
- ✓ príspevok na úhradu mimoriadnych výdavkov na nevyhnutné ošatenie, základné vybavenie domácnosti a zakúpenie školských potrieb pre nezaopatrené dieťa,
- ✓ príspevok na úhradu nákladov spojených s letnými tábormi pre deti zo sociálne slabších, nízkopríjmových a viacdetských rodín a nákladov na integračný pobyt pre ťažko zdravotne postihnuté deti so sprievodcom,
- ✓ príspevok na úhradu výdavkov spojených s realizáciou zájazdu pre dôchodcov,
- ✓ pomoc pri vybavení osobných dokladov do výšky správneho poplatku na vybavenie občianskeho preukazu.

Všetky vyššie uvedené príspevky majú charakter nenávratnej finančnej pomoci, na ktorú oprávnená osoba nemá právny nárok. Oprávnenosť na získanie finančnej pomoci posudzuje mestská časť pre každý prípad jednotlivito so zohľadnením ďalších relevantných okolností. Podmienkou poskytnutia príspevkov je trvalý pobyt oprávnenej osoby na území mestskej časti aspoň 3 roky ku dňu podania žiadosti, čo osoba preukazuje predovšetkým platným občianskym preukazom alebo iným relevantným dokladom. Kontrolu oprávnenosti a vynaložených finančných prostriedkov z rozpočtu mestskej časti vykonáva hlavný kontrolór mestskej časti. Príspevok môže byť poskytnutý len takej oprávnenej osobe, ktorá nemá záväzky a dlhy voči mestskej časti, resp. má dohodnutý splátkový kalendár na splatenie záväzkov a tento dodržiava pravidelnými splátkami. V roku 2017 boli ustanovené nové pásma pre stravníkov a bola vytvorená nová cieľová skupina pre jednorazovú finančnú pomoc – rodičia, poberatelia rodičovského príspevku.

Konkrétne podmienky poskytovania jednotlivých príspevkov bližšie ustanovuje spomínané Všeobecne záväzné nariadenie č. 13/2016 zo dňa 21. 06. 2016 a Všeobecne



záväzné nariadenie č. 22/2017 zo dňa 12. 12. 2017, ktorým sa mení a dopĺňa VZN 13/2016 a súčasťou ktorého sú aj predpísané formuláre žiadostí o jednotlivé príspevky.

MČ prevádzkuje **bezplatnú spotrebiteľskú poradňu**, ktorá funguje od 11. januára 2016 vďaka partnerstvu miestneho úradu a Spotrebiteľského Centra n. o. Keďže sa v minulosti občania Ružinova často obracali na miestny úrad so spotrebiteľskými otázkami, bola v sídle miestneho úradu zriadená právna poradňa poskytujúca bezplatné služby obyvateľom bez ohľadu na výšku ich pracovného príjmu alebo iného dôchodku. Cieľom poradne je pomáhať obyvateľom riešiť spotrebiteľské problémy mimosúdnou cestou, avšak v prípade, že takéto riešenie nie je možné dosiahnuť, zastúpi poradňa obyvateľov aj v súdnych konaniach. Poradňu je možné navštíviť osobne alebo kontaktovať telefonicky na čísle +421 221 025 960 v utorok v čase od 14:00 do 16:00 a vo štvrtok v čase od 15:00 do 17:00 hod.

Okrem samotnej mestskej časti sa ohrozeným sociálnym skupinám venujú aj rôzne neziskové organizácie a záujmové združenia. Na území mestskej časti Bratislava – Ružinov pôsobí napríklad **Armáda spásy na Slovensku**, občianske združenie, ktorého poslaním a cieľom je zaisťovať, organizovať a vykonávať kresťanský zameranú pastoračnú a sociálnu starostlivosť, službu starým, osamelým, ohrozeným, chorým, zdravotne postihnutým a inak núdzným a sociálne vylúčeným osobám, ktoré hľadajú akúkoľvek duchovnú pomoc a oporu.

Sociálna pomoc a starostlivosť Armády spásy je jednak súčasťou terénnej duchovnej služby (sociálna pracovníčka pracuje v teréne spoločne s dôstojníkmi Armády spásy) a jednak funguje ako ambulánna služba v budove misijnej stanice. V oboch prípadoch zahŕňa základné i odborné sociálne poradenstvo, sprevádzanie na úrady, pomoc pri vybavovaní dokladov, vyplňaní formulárov, hľadani pracovných miest a možností ubytovania, poskytovanie šatstva, teplého jedla a trvanlivých potravín. Služba je jednorazová aj dlhodobá s vytýčenými čiastkovými cieľmi a individuálnym plánom pre jednotlivcov.

V mestskej časti Bratislava – Ružinov Armáda spásy poskytuje ambulánne a terénne duchovné a sociálne služby pre cca 40 ľudí bez domova a v kríze. Terénnu sociálnu prácu vykonáva v lokalite na Štrkovci, v Čiernom lese, na Prievozskej a Martinčekovej ulici. Denné centrum Armády spásy navštevuje v súčasnosti cca 20 ľudí bez domova. Na pravidelné biblické vyučovanie a duchovné stretnutia konajúce sa každú stredu prichádza pravidelne cca 35 ľudí a na stretnutia konajúce sa v nedeľu cca 30 ľudí. Sídlo Armády spásy na Slovensku v mestskej časti Bratislava – Ružinov sa nachádza na Galvaniho ulici č. 14.

Na území mestskej časti Bratislava – Ružinov sa od roku 2006 nachádza **nízkoprahová nocľaháreň**, ktorej zriaďovateľom a prevádzkovateľom je organizácia Depaul Slovensko n. o. Nocľaháreň sídli na Ivánskej ceste a svoje služby doposiaľ poskytla už viac ako 5 600 osobám v núdzi. Denne ju navštevuje približne 150 ľudí bez prístrešia z Bratislavy a okolia. V nocľahárni je poskytovaná strava a ošatenie a jej súčasťou je 20 lôžok ako aj priestory pre výkon základnej hygieny. Organizácia Depaul Slovensko n. o. zabezpečuje osobám v núdzi navštevujúcim nocľaháreň tiež sprostredkovanie lekárskeho ošetrovania a liečenia zo závislostí, sociálne poradenstvo a pomoc pri hľadaní práce. Sociálna služba v nocľahárni je poskytovaná pobytovou ročnou formou na určitý čas.

Na Hraničnej ulici č. 2 v Ružinove sa nachádza **Centrum pre liečbu drogových závislostí** – špecializovaná nemocnica, ambulancia klinickej psychológie, psychiatrické



ambulancie a klinická biochémia. Centrum pre liečbu drogových závislostí je najväčšou, centrálnou, špecializovanou zdravotníckou inštitúciou na Slovensku, ktorá je zameraná na prevenciu, diagnostiku, liečbu a následnú starostlivosť poskytovanú občanom v súvislosti s problémami vznikajúcimi pri užívaní psychoaktívnych látok. Ide o štátnu, príspevkovú organizáciu zriadenú Ministerstvom zdravotníctva Slovenskej republiky v roku 1992 na báze bývalej Protialkolickej poradne. Od 1. januára 1998 okrem liečebno-preventívnej zložky je súčasťou organizácie Inštitút drogových závislostí s oddelením informačným, vzdelávacím a výskumným. Centrum prešlo v rokoch 1997 – 1999 významnou organizačnou a technickou prestavbou. Výsledkom bol vznik jedného z najmodernejších, multimodálnych európskych centier zameraných na problematiku legálnych a ilegálnych psychoaktívnych látok.

Na území mestskej časti Bratislava – Ružinov pôsobí aj **Občianske združenie Odyseus**, ktoré poskytuje nízkoprahové služby ľuďom, ktorí injekčne užívajú drogy, pracujú v pouličnom sexbiznise a mladým ľuďom už od roku 2003. V Bratislave realizuje OZ Odyseus o. i. terénnu sociálnu prácu spojenú s výmenou striekačiek. OZ Odyseus je držiteľom akreditácie Ministerstva práce, sociálnych vecí a rodiny SR podľa zákona o sociálnoprávnej ochrane detí a sociálnej kuratele. Poslaním OZ Odyseus, ktoré vzniklo v roku 1997, je podieľať sa na zachovávaní ľudských práv a skvalitňovaní života ohrozených komunit, a tým prispievať k ich rovnocennému postaveniu v spoločnosti. Svojimi aktivitami zároveň prispieva k ochrane zdravia ľudí z ohrozených komunit, k ochrane zdravia verejného a k sociálnej inklúzii ohrozených komunit.

Problematika **ľudí bez domova** je systémovo a komplexne riešená hlavným mestom SR Bratislava, ktoré špeciálne na tieto účely vypracovalo Koncepciu ľudí bez domova a zriadilo pracovnú skupinu monitorujúcu a riešiacu problémy uvedených skupín. Pracovná skupina pozostáva zo zástupcov hlavného mesta, mestských častí a relevantných organizácií.

V roku 2017 organizácia Depaul Slovensko n. o. a Ružinovský podnik verejno-prospešných služieb a.s. (RP VPS) podpísali Memorandum o spolupráci s miestnym úradom o zamestnávaní osôb bez domova. Depaul vyberie spomedzi svojich klientov vhodných kandidátov a zabezpečí im nevyhnutnú podporu a RP VPS poskytne podľa svojich možností príležitostné práce, brigády, prípadne zamestnanie na verejno-prospešných prácach.

S cieľom pomáhať osobám ohrozeným sociálnym vylúčením začleniť sa do spoločnosti a zmierňovať negatívne dopady ich nepriaznivej sociálnej situácie bude snahou mestskej časti v rámci aktuálneho plánovacieho obdobia najmä **skvalitnenie sociálneho poradenstva mestskej časti pre odkázaných občanov**.

### **Prehľad výdavkov a aktivít realizovaných mestskou časťou v sociálnej oblasti**

Pre lepšiu predstavu o súčasnej situácii a doterajšej činnosti samosprávy v oblasti poskytovania sociálnych služieb je žiaduce poznať podiel výdavkov, ktoré mestská časť každoročne vynakladá na podporu sociálnej oblasti, na celkových výdavkoch mestskej časti a tiež doterajšie aktivity samosprávy vyvíjané s cieľom zlepšiť kvalitu a dostupnosť sociálnych služieb poskytovaných na území mestskej časti. Prehľad realizovaných bežných a kapitálových výdavkov v jednotlivých rokoch 2009 – 2016 zachytáva nasledujúca tabuľka.





Bežné výdavky MČ	Rok							
	2009	2010	2011	2012	2013	2014	2015	2016
Celkové	20 106 578	19 511 573	20 067 972	21 276 907	23 276 543	25 285 439	26 025 006	27 639 301
Na sociálnu oblasť	2 437 168	2 387 720	2 309 109	2 720 725	3 241 712	3 255 359	3 350 355	3 543 010
Podiel (v %)	12,12	12,24	11,51	12,79	13,93	12,87	12,87	12,82
Kapitálové výdavky MČ	Rok							
	2009	2010	2011	2012	2013	2014	2015	2016
Celkové	1 454 962	1 291 435	3 439 272	1 341 711	1 816 456	2 526 092	1 362 197	1 330 640
Na sociálnu oblasť	0	0	0	16 284	251 803	324 461	172 899	130 000
Podiel (v %)	0,00	0,00	0,00	1,21	13,86	12,84	12,69	9,77

Tab. č. 12 Prehľad kapitálových a bežných výdavkov MČ. Zdroj: Interná evidencia MÚ

Podiel **bežných výdavkov** (tvorených najmä platbami za mzdy, poistné, tovary a služby) vynakladaných na sociálnu oblasť na celkových bežných výdavkoch mestskej časti Bratislava – Ružinov v uplynulých rokoch výrazne nerástol, ani neklesal. Po roku 2009 bol tento podiel najväčší v roku 2013, najmenší v roku 2011. Celkovo však možno povedať, že mestská časť Bratislava – Ružinov má stabilný záujem o podporu sociálnej oblasti.

**Kapitálové výdavky** (pozostávajúce najmä z obstarania a zhodnotenia hmotného a nehmotného majetku, tvorby rezerv a poskytovania príspevkov iným osobám v zriaďovateľskej kompetencii mestskej časti) v roku 2016 viditeľnejšie klesli v porovnaní s úrovňou v období rokov 2013 – 2015.

V nasledujúcej tabuľke uvádzame prehľad podporených projektov, vďaka ktorým subjekty pôsobiace v mestskej časti Bratislava – Ružinov získali granty na zámery v sociálnej oblasti.

Prehľad podporených projektov v sociálnej oblasti 2017				
Č.	Názov žiadateľa	Adresa	Výška požadovanej sumy v €	Výška pridelenej sumy v €
1.	Bratislavská arcidiecézna charita DSS a RS Samária	Krasinského 6, 821 04 Bratislava	4 508	4 000
2.	OZ Samária	Radlinského 47, 920 01 Hlohovec	3 765	3 765
3.	Slovenský červený kríž, územný spolok Bratislava - mesto	Miletičova 59, 821 09 Bratislava	4 205	2 000
<b>Spolu:</b>			<b>12 478</b>	<b>9 765</b>

Tab. č. 13 Prehľad projektov v sociálnej oblasti 2017. Zdroj: MČ Ružinov





## SWOT analýza

Na základe vyššie uvedeného popisu súčasnej situácie je možné zostaviť tzv. SWOT analýzu, ktorá sumarizuje **silné a slabé stránky** mestskej časti v oblasti poskytovania sociálnych služieb a identifikuje tiež **príležitosti a ohrozenia** vplyvajúce na jej rozvoj. Prehľad uvedených atribútov zachytáva nasledujúca tabuľka.

Silné stránky	Slabé stránky
<ul style="list-style-type: none"><li>rôznorodosť stabilizovaných obytných území, od rodinných domov po viacpodlažné, resp. vežové bytové domy</li><li>prítomnosť autobusovej stanice, rezerva pre rozvoj autobusovej dopravy – vplyv na lepšiu dostupnosť sociálnych služieb</li><li>dostupnosť pobytových zariadení pre seniorov</li><li>prítomnosť opatrovateľskej služby a služby stravovania</li><li>podpora zotrvania seniorov v domácom prostredí</li><li>podpora komunitného života seniorov – denné centrá pre seniorov, organizovanie výletov, kultúrnych a vzdelávacích podujatí</li><li>organizovanie letných táborov pre deti zo sociálne slabších rodín a ťažko zdravotne postihnuté deti</li><li>moderné služby obyvateľom: info linka, SMS direct, Direct mail, spotrebiteľská poradňa</li><li>komunikácia s obyvateľmi: funkčná a interaktívna webová stránka mestskej časti, TV Ružinov, časopis Ružinovské ECHO</li><li>dostupnosť zariadení a infraštruktúry pre osoby s rôznymi druhmi ťažkého zdravotného postihnutia</li><li>záujem obyvateľov o komunitné plánovanie</li></ul>	<ul style="list-style-type: none"><li>rozsiahle priemyselno-výrobné parky na území mestskej časti (napr. Slovnaft)</li><li>absencia komplexného dopravného uzla verejnej dopravy – ťažšia dostupnosť sociálnych služieb</li><li>nedostatok parkovacích miest – prekážka aj pre ŤZP osoby</li><li>nedostatočne zabezpečená bezbariérovosť niektorých verejných budov a verejných priestranstiev</li><li>fyzická opotrebovanosť verejných budov v majetku mestskej časti</li><li>vysoký podiel obyvateľov v postproduktívnom veku v porovnaní s celkovým počtom obyvateľov v mestskej časti</li><li>absencia zariadenia opatrovateľskej služby poskytovanej mestskou časťou a nedostatočná kapacita opatrovateľskej služby</li><li>absencia krízového strediska pre ohrozené matky s deťmi</li><li>ťažkosti pri získavaní štatistických údajov od iných inštitúcií</li><li>absencia užšej spolupráce medzi poskytovateľmi zdravotnej a poskytovateľmi sociálnej starostlivosti</li><li>nízke povedomie obyvateľov o sortimente sociálnych služieb poskytovaných na území mestskej časti</li></ul>
Príležitosti	Ohrozenia
<ul style="list-style-type: none"><li>možnosť využitia externých prostriedkov na financovanie zámerov mestskej časti</li><li>záujem samosprávy o využívanie</li></ul>	<ul style="list-style-type: none"><li>obmedzené možnosti získavania nenávratných finančných prostriedkov zo štrukturálnych fondov pre celé územie Bratislavy</li></ul>



<ul style="list-style-type: none"><li>externých finančných prostriedkov, vrátane nenávratnej finančnej pomoci</li><li>• podpora rozširovania opatrovateľskej služby</li><li>• podpora využívania telekomunikačných technológií seniormi</li><li>• záujem obyvateľov o komunitné plánovanie</li><li>• možnosť nadväzovania spolupráce mestská časť – neverejní poskytovatelia sociálnych služieb</li><li>• príležitosť zvýšiť kvalitu života obyvateľov previazaním zdravotnej a sociálnej starostlivosti</li><li>• debarierizácia prístupu budov, rekonštrukcie objektov, verejných priestranstiev</li></ul>	<ul style="list-style-type: none"><li>• nedostatočné kapacity v zariadeniach pre seniorov (kompetencie hlavného mesta Bratislava)</li><li>• stúpajúci počet evidovaných osôb z iných regiónov SR ako občanov bez domova</li><li>• stúpajúci počet krízových intervencií s potrebou celoročného umiestnenia v zariadeniach sociálnych služieb u osôb, ktoré nedosiahli dôchodkový vek a sú zdravotne ťažko postihnuté ako aj u bezdetných seniorov pri náhlom trvalom zhoršení zdravotného stavu, ktorí žijú osamelo a izolovane</li><li>• zhoršovanie úrovne fyzickej kondície detí a dospeljej populácie, civilizačné choroby</li></ul>
--	--

Tab. č. 14 SWOT analýza. Zdroj: Program hospodárskeho a sociálneho rozvoja mestskej časti Bratislava – Ružinov na roky 2014 – 2020 s výhľadom do roku 2023

## Výsledky dotazníkového prieskumu

S cieľom spracovať Komunitný plán sociálnych služieb mestskej časti Bratislava – Ružinov na roky 2017 – 2021 tak, aby čo najlepšie zachytával reálnu situáciu v oblasti poskytovania sociálnych služieb a tiež potreby cieľových skupín komunitného plánovania, vyzvala samospráva obyvateľov mestskej časti a organizácie pôsobiace v mestskej časti vyjadriť svoju spokojnosť s dostupnosťou, sortimentom a kvalitou sociálnych služieb poskytovaných na území mestskej časti, vďaka čomu samospráva získala cennú informačnú bázu pre potreby komunitného plánovania.

Obyvatelia mestskej časti ako aj organizácie pôsobiace v mestskej časti Bratislava – Ružinov mali **od 30. 5. do 29. 7. 2016** možnosť zapojiť sa do dotazníkového prieskumu monitorujúceho jednak súčasný stav sociálnych služieb dostupných obyvateľom a potreby obyvateľov, ale tiež predstavy obyvateľov a organizácií o tom, ako by sa mali sociálne služby na území mestskej časti v budúcnosti vyvíjať.

Prieskum realizovala mestská časť formou on-line aj printových dotazníkov. O možnosti zapojiť sa do prieskumu informovala mestská časť verejnosť na svojej webovej stránke, v časopise Ružinovské ECHO ako aj priamym oslovením organizácií e-mailom a obyvateľov v rámci rôznych podujatí organizovaných miestnym úradom. **Do dotazníkového prieskumu sa zapojilo 655 obyvateľov a 15 organizácií.**

### Výsledky prieskumu – obyvatelia

Z celkového počtu **655 respondentov** predstavovali takmer **80 % ženy**. Najväčší záujem podieľať sa na komunitnom plánovaní mali **osoby vo veku 65 a viac rokov** (takmer



54 %), osoby vo veku 30 – 39 rokov (takmer 21 %) a osoby vo veku 50 – 64 rokov (vyše 13 %). Takmer 29 % respondentov má ukončené **stredné odborné vzdelanie s maturitou**, takmer 19 % vysokoškolské humanitné vzdelanie, 12,5 % vysokoškolské ekonomické a 10,5 % stredné všeobecné vzdelanie. Z hľadiska **ekonomickej aktivity** bolo najviac respondentov starobných dôchodcov (vyše 57 %), takmer 14 % respondentov tvorili osoby na materskej dovolenke, zhodne – takmer 10 % – tvorili osoby zamestnané vo verejnom a zamestnané v súkromnom sektore; 3,7 % tvorili podnikatelia, 3,2 % invalidní dôchodcovia, ostatné skupiny obyvateľstva boli v prieskume zastúpené menej ako 3 percentami.

**Takmer 58 % respondentov býva v mestskej časti Bratislava – Ružinov už viac ako 21 rokov.** Táto skutočnosť je významná z hľadiska kvality realizovaného prieskumu, keďže viac ako polovica respondentov pozná mestskú časť a ňou poskytované sociálne služby pravdepodobne lepšie ako obyvatelia žijúci na území mestskej časti menej ako 20 rokov. Taktiež, aj keď veľkú časť respondentov tvoria staršie osoby, aj medzi nimi sú jednotlivci, ktorí žijú v mestskej časti viac ako 21 rokov, niektorí aj celý svoj život, preto vedľa lepšie zhodnotiť vývoj kvality a dostupnosti sociálnych služieb na území mestskej časti, keďže sami využívali sociálne služby aj v mladšom veku a majú o tejto oblasti prehľad aj vďaka svojim rodinným príslušníkom, priateľom, známym a susedom taktiež žijúcim na území Ružinova. Pre úplnosť, 12,5 % respondentov žije v mestskej časti šesť až desať rokov, takmer 11 % jeden až päť rokov, vyše 9 % jedenásť až pätnásť rokov, vyše 7 % šesťnásť až dvadsať rokov a takmer 3 % menej ako jeden rok.

Ak zhrnieme všetky vyššie uvedené charakteristiky respondentov, **typickým respondentom** v realizovanom prieskume k zostaveniu KPSS mestskej časti Bratislava – Ružinov je občan Ružinova – žena vo veku viac ako 65 rokov, starobná dôchodkyňa, s najvyššie dosiahnutým stredným odborným vzdelaním s maturitou, bývajúca na území mestskej časti viac ako 21 rokov. Túto skutočnosť netreba prehliadať, pretože v jej dôsledku môže dôjsť ku skresleniu či dezinterpretácii niektorých záverov – napríklad môžeme očakávať, že medzi žiadanými opatreniami v prieskume bude bohato zastúpená najmä infraštruktúra pre seniorov, avšak to neznamená, že nie je potrebné vytvárať kapacity napr. v školských zariadeniach pre deti a mládež, ak mestská časť zaznamenáva po nich dopyt z iných informačných zdrojov.

Vzhľadom na uvedené **tvorí prieskum verejnej mienky doplnkový informačný zdroj pre miestny úrad**, pretože samospráva by mala pri tvorbe stratégie rozvoja sociálnych služieb zohľadňovať tiež štatistické dáta (o demografickom vývoji, ekonomickej aktivite a pod.) a informácie z ostatných informačných zdrojov (úradu, inštitúcie, vyšší územný celok a pod.). Každopádne prieskum mienky obyvateľstva **výrazne prispeje k dotvoreniu celkového obrazu samosprávy o potrebách svojich obyvateľov**, preto v nasledujúcej časti prinášame sumár jeho výsledkov.

**Najväčší záujem o zapojenie sa do procesu komunitného plánovania prejavili obyvatelia časti Trávniky** – 17,5 % respondentov. O čosi menšiu skupinu (17,2 %) tvorili respondenti bývajúci v časti Ostredky. Takmer 15 % respondentov býva v časti Prievoz, rovných 13 % v časti Trnávka, vyše 12 % v časti Nivy, takmer 12 % v časti Štrkovec, vyše 11 % v časti Pošeň. Naopak, najmenšie zastúpenie mali respondenti z časti Vlčie Hrdlo (1,2 %), Malé Pálenisko (0,8 %) a Zlaté Piesky (0,5 %).



Predmetom zisťovania v rámci prieskumu bolo o.i. **zloženie domácností respondentov**, z čoho vyplynulo zistenie, že viac ako 35 % opýtaných tvoria jednotlivci, viac ako 26 % rodičia s dieťaťom alebo viacerými deťmi, takmer 23 % manželia žijúci v domácnosti bez detí alebo ktorých deti sú už osamostatnené, vyše 6 % tvorili respondenti z viacgeneračnej domácnosti a viac ako 4 % respondenti žijúci samostatne s dieťaťom. Zvyšnú časť respondentov tvorili osoby s iným zložením domácnosti ako ponúkal formulár prieskumu.

Viac ako polovica respondentov (51,5 %) je presvedčených, že má čiastočný **prehľad o ponuke sociálnych služieb poskytovaných na území mestskej časti**, vyše 24 % si myslí, že má o tejto oblasti úplný prehľad, vyše 19 % žiadny prehľad. Vyše 5 % respondentov sa o dostupnú ponuku sociálnych služieb nezaujíma.

Najväčšia časť respondentov v prípade záujmu o sociálne služby poskytované na území mestskej časti **vyhľadáva informácie na internete** (viac ako 43 %) alebo na príslušných úradoch (takmer 31 %). Menšia časť respondentov (vyše 18 %) sa v prípade potreby obráti radšej priamo na organizáciu, ktorá sociálne služby poskytuje alebo na človeka, ktorý sa s podobným sociálnym problémom už stretol (vyše 15 % respondentov). Viac ako 11 % vyhľadáva pomoc v rodine a u priateľov, viac ako 8 % sa najradšej informuje u svojho ošetrojúceho lekára. Viac ako 10 % opýtaných v prieskume uviedlo, že doposiaľ ešte neboli v situácii, kedy by potrebovali informácie o dostupných sociálnych službách.

Samosprávu v prieskume tiež zaujímalo, **na koho by sa obyvatelia mestskej časti obrátili v prípade trvalého zdravotného postihnutia člena svojej rodiny**. Výsledkom prieskumu bolo zistenie, že viac ako polovica respondentov (52,1 %) by pravdepodobne uprednostnilo pomoc príslušných inštitúcií, viac ako 35 % by využilo pomoc odborníkov, avšak v domácom prostredí a takmer 20 % by starostlivosť chcelo a dokázalo zabezpečiť svojpomocne. Zvyšných vyše 7 % by starostlivosť o blízkeho zabezpečilo iným, bližšie nešpecifikovaným spôsobom.

Ďalej bolo predmetom zisťovania **portfólio sociálnych služieb, ktoré obyvatelia mestskej časti aktuálne využívajú** (bez ohľadu na to, či sociálne služby využívajú priamo v mestskej časti Bratislava – Ružinov alebo mimo jej územia). Viac ako 19 % opýtaných využíva kluby dôchodcov – denné centrú. Viac ako 17 % respondentov navštevuje jedáleň pre dôchodcov, viac ako 15 % denné centrú a kluby pre deti a mládež, viac ako 10 % zariadenia pre seniorov a rovných 5 % služby sociálneho poradenstva. Takmer 4 % respondentov v dotazníku uviedlo, že využíva služby pre osoby so zdravotným postihnutím a takmer 2,5 % služby poskytované neziskovými organizáciami. Menej ako 2 % respondentov využíva nocľahareň, útulok, zariadenie núdzového bývania a opatrovateľské služby.

Nadväzujúcou bola otázka, **aké sociálne služby využívajú obyvatelia priamo na území mestskej časti**. Presne 19,5 % respondentov uviedlo, že v Ružinove využíva denné, komunitné centrú a kluby a viac ako 14 % stravovanie zabezpečované mestskou časťou. Presne 8,5 % respondentov navštevuje v Ružinove vzdelávacie zariadenia, viac ako 4 % využíva sociálne poradenstvo, viac ako 2 % domov sociálnych služieb a viac ako 1 % denný stacionár. Presne 9,5 % opýtaných využíva iné ako vyššie uvedené sociálne služby. Viac ako 51 % respondentov uviedlo, že nevyužíva žiadne sociálne služby dostupné na území mestskej časti Bratislava – Ružinov.



Na otázku, **či obyvatelia mestskej časti zvažujú využiť niektorú z dostupných sociálnych služieb v najbližších 5 rokoch**, viac ako 18 % respondentov odpovedalo „áno“, rovných 21 % respondentov „nie“, viac ako 12 % respondentov už v súčasnosti niektorú zo sociálnych služieb využíva a plánuje využívať aj naďalej a viac ako 51 % by sociálne služby využilo len v prípade, ak by ich okolnosti donútili.

Na vyššie uvedenú nadväzovala ďalšia otázka – **aké konkrétne služby by respondenti v blízkej budúcnosti pravdepodobne využili**. Rovných 41 % by malo záujem o služby pre seniorov, vyše 19 % o služby poskytované v domácnosti, vyše 16 % by chcelo využívať sociálne poradenstvo, vyše 12 % zariadenia pre rodiny s deťmi a viac ako 10 % služby pre osoby so zdravotným postihnutím. Viac ako 5 % respondentov prejavilo záujem o sociálne byty, takmer 2,5 % o odľahčovaciu službu, takmer 2 % o chránené bývanie a vyše 0,5 % o zariadenie núdzového bývania.

Predposledná uzavretá otázka, v rámci ktorej si respondenti vybrali z vopred preddefinovaných odpovedí, sa týkala **spokojnosti obyvateľov so sortimentom sociálnych služieb poskytovaných na území mestskej časti Bratislava – Ružinov**. Najviac respondentov – takmer 68 % – nevedelo posúdiť svoju spokojnosť, resp. nespokojnosť s poskytovanými sociálnymi službami. Viac ako 27 % respondentov prejavilo spokojnosť a takmer 5 % nespokojnosť s dostupnými sociálnymi službami.

Úlohou poslednej uzavretej otázky bolo zistiť **spokojnosť s kvalitou sociálnych služieb poskytovaných na území mestskej časti**. Podobne ako pri hodnotení sortimentu, najviac respondentov – takmer 69 % – nevedelo posúdiť svoj postoj. Presne 28,5 % respondentov je s kvalitou poskytovaných sociálnych služieb spokojných, takmer 3 % vyjadrilo svoju nespokojnosť s dostupnými sociálnymi službami.

Okrem uzavretých boli súčasťou dotazníka aj 4 otvorené otázky. V prvých dvoch mali respondenti možnosť **odôvodniť svoju odpoveď týkajúcu sa spokojnosti s kvalitou a sortimentom poskytovaných sociálnych služieb na území mestskej časti Bratislava – Ružinov**. Vďaka odpovediam môžeme skonštatovať, že prevažujúci názor „neviem posúdiť kvalitu a sortiment dostupných sociálnych služieb“ vychádzal najmä z **neznalosti** sortimentu a kvality sociálnych služieb z dôvodu ich nevyužívania alebo nezájumu respondentov o túto oblasť. Ďalej, aj keď viac respondentov bolo s kvalitou a sortimentom sociálnych služieb spokojných ako nespokojných, **respondenti nezvykli uvádzať dôvod svojej spokojnosti, ale uvádzali skôr dôvod svojej nespokojnosti**. Celkovo respondenti vyjadrovali **spokojnosť najmä s kvalitou a sortimentom kultúrnych podujatí a zájazdov organizovaných mestskou časťou**, naopak, ich **nespokojnosť sa týkala najmä nedostatočných kapacít materských škôl, finančne dostupných nájomných bytov pre sociálne slabších a dlhých čakacích lehôt na niektoré sociálne služby**.

Na otázku „**Ktoré sociálne služby podľa Vás v mestskej časti chýbajú?**“, respondenti uvádzali nasledujúce odpovede: denné centrá a zariadenia pre seniorov, materské školy, finančne dostupné bývanie pre sociálne slabších, zariadenia pre osoby odkázané na pomoc iných osôb, zariadenia pre dlhodobo chorých, chránené bývanie kombinované s chránenými dielňami, kluby pre deti a matky s deťmi, zariadenia pre osamelé matky či domáce opatrovanie. Respondenti v rámci tejto otázky vyjadrili tiež požiadavku na zriadenie ďalších bezbariérových prístupov na verejných priestranstvách a vo verejných budovách. V prieskume





sa vyskytla tiež požiadavka na vyššiu informovanosť zo strany miestneho úradu o dostupných sociálnych službách.

V poslednej otvorenej otázke mohli obyvatelia mestskej časti Bratislava – Ružinov **vyjadriť svoje doplňujúce názory týkajúce sa poskytovania sociálnych a súvisiacich služieb** a posunúť tak realizátorom komunitného plánu spätnú väzbu týkajúcu sa aj iných oblastí ako tých, ktoré boli predmetom zostaveného dotazníka. Na tomto mieste respondenti požadovali napríklad organizovanie väčšieho počtu zájazdov pre seniorov, kultúrnych podujatí a prednášok pre seniorov, rozšírenie infraštruktúry starostlivosti o seniorov, zavedenie integrovaných služieb pre deti a seniorov, organizovanie cvičení a jazykových kurzov pre seniorov, rozšírenie kapacít materských škôl, zvýšenie bezpečnosti obyvateľov zabezpečením osvetlenia na miestach, kde v súčasnosti chýba, rozšírenie kapacít klubov pre deti, zabezpečenie vegetariánskej stravy v zmluvných stravovacích zariadeniach, debarierizáciu verejných priestranstiev a budov, vyššiu informovanosť pre osoby bez prístupu na internet či vyššiu informovanosť o dostupných sociálnych službách v časopise Ružinovské ECHO.

Vzhľadom na početnosť osôb, ktoré sa zapojili do prieskumu na účely spracovania KPSS, nezahŕňa vyššie uvedený sumár odpovedí návrhy, názory a pripomienky všetkých respondentov, ale len reprezentatívne návrhy, názory a pripomienky s ohľadom na frekvenciu, s akou sa vyskytovali vo vyplnených formulároch. **Samotný Miestny úrad mestskej časti Bratislava – Ružinov však disponuje komplexnou spätnou väzbou**, t. j. každou jednou odpoveďou, návrhom a pripomienkou, ktoré samospráve respondenti poskytli.

Podobne, ako obyvatelia, mali možnosť zapojiť sa do prieskumu aj organizácie a združenia pôsobiace na území mestskej časti – výsledky tohto prieskumu uvádzame v nasledujúcej textovej časti.

### Výsledky prieskumu – organizácie

O spoluúčasť na komunitnom plánovaní sociálnych služieb prejavilo záujem 15 organizácií:

- Súkromné centrum špeciálno-pedagogického poradenstva a Súkromná materská škola;
- Radošinské Naivné divadlo;
- Psychiatrická ambulancia Poliklinika Ružinov;
- Spolok sv. Vincenta de Paul na Slovensku;
- Centrum pedagogicko-psychologického poradenstva a prevencie;
- Depaul Slovensko n. o.;
- Psychiatrická ambulancia Milosrdní bratia;
- Domov pre každého o. z.;
- Asociácia samaritánov Slovenskej republiky;
- Canis Center Eddy Slovakia;
- Občianske združenie ODYSEUS;
- Detský folklórny súbor Trávníček;
- Únia nevidiacich a slabozrakých Slovenska;
- Dom sociálnych služieb MOST, n. o.;
- Spotrebiteľské centrum n. o.





Na otázku, či **sú v mestskej časti vytvorené vhodné podmienky pre výkon činnosti dotazovaných organizácií**, takmer 53 % respondentov odpovedalo áno, takmer 6 % nie a vyše 41 % považuje podmienky za čiastočne vhodné. Vyše 88 % organizácií považuje za **potrebné, aby im mestská časť poskytovala pomoc a podporu**, naopak, takmer 6 % organizácií pomoc od mestskej časti nevyžaduje. V súčasnosti **prijíma pomoc, vníma podporu a súčinnosť** od mestskej časti vyše 70 % organizácií, takmer 12 % neviduje zo strany mestskej časti žiadnu pomoc ani súčinnosť.

Vyše 35 % organizácií považuje **kvalitu sociálnych služieb** poskytovaných na území mestskej časti za výbornú, zhodne – vyše 35 % – za veľmi dobrú, vyše 23 % za dobrú a takmer 6 % za dostatočnú. Ani jedna organizácia neoznačila kvalitu sociálnych služieb za nedostatočnú. Vyše 41 % organizácií považuje **sortiment sociálnych služieb** poskytovaných na území mestskej časti za dostatočne široký a takmer 59 % za relatívne široký. Ani jeden subjekt neoznačil sortiment sociálnych služieb za neuspokojivý.

**Súkromné centrum špeciálno-pedagogického poradenstva a Súkromná materská škola** vyjadrili názor, že v mestskej časti absentujú podporné aktivity pre rodiny s deťmi so špeciálnymi potrebami – najmä materské školy. Centrum a materská škola by zároveň uvítali väčšiu podporu zo strany poslancov mestskej časti.

**Radošinské Naivné divadlo** prostredníctvom dotazníka poukázalo na fakt, že v blízkosti budovy divadla, na Záhradníckej ulici č. 95, sa nachádzajú momentálne nevyužitú parkovacie plochy, ktoré by mohli slúžiť pre verejnosť, v súvislosti s čím by divadlo uvítalo pomoc mestskej časti pri sprístupnení týchto plôch.

Podľa **Psychiatrickej ambulancie Polikliniky Ružinov** chýbajú v mestskej časti pracovníci a terénni sociálni pracovníci, ktorý by dokázali pružnejšie a rýchlejšie riešiť problémy odkázaných pacientov. V súčasnosti trvá neprimerane dlho vybavenie umiestnenia osamelého žijúceho seniora, ktorý už nie je schopný sa o seba samostatne postarať a nemá ani rodinu, ktorá by ho doopatrovala. Sociálnu starostlivosť často nahrádzajú geriatra, gerontopsychiatria alebo liečebňa dlhodobo chorých, pritom ide nie o zdravotné, ale o čisto sociálne hospitalizácie.

**Spolok sv. Vincenta de Paul na Slovensku** si spoluprácu s mestskou časťou pochvaľuje najmä z hľadiska rýchlosti vybavenia úradných záležitostí, mestská časť mu pomáha formou grantov na záujmové činnosti denného stacionára. Podľa zástupcov spolku v mestskej časti absentuje prepravná služba pre imobilných seniorov.

**Centrum pedagogicko-psychologického poradenstva a prevencie** prostredníctvom dotazníka vyjadrilo nespokojnosť s technickým stavom budovy, v ktorej sídli a nedostatkom parkovacích miest v okolí budovy. Centrum oceňuje možnosť využívania grantov poskytovaných mestskou časťou, keďže tieto mu umožňujú skvalitňovať poskytované služby a rozširovať ich portfólio. Podľa centra v mestskej časti absentujú najmä dostatočné kapacity predškolských zariadení.

**Depaul Slovensko n. o.** poukázala v dotazníku na absenciu ďalšej starostlivosti nadväzujúcej na činnosť krízovej intervencie, napr. finančne dostupného chráneného bývania. Podľa neziskovej organizácie je potrebné, aby mestská časť venovala pozornosť ľuďom bez domova, keďže práve dlhodobé nedostatočné riešenia tejto problematiky viedlo k jej rozšíreniu



do súčasných rozmerov. Za potrebné organizácia považuje najmä zabezpečenie prevenčných služieb, nízkoprahového denného centra, terénnej sociálnej práce/špecializovaného poradenstva pre ľudí a finančne dostupné byty.

**Psychiatrická ambulancia Milosrdní bratia** v dotazníkovom prieskume identifikovala problém v chýbajúcej interdisciplinárnej spolupráci lekár – sociálny pracovník – polícia – úrady – školy. Ako príklad ambulancia uviedla skutočnosť, že dôsledkom psychických ochorení je zlá finančná situácia a osamelosť, avšak v súčasnosti chýba prepojenie medzi poskytovaním zdravotnej (psychiatrickej) a sociálnej starostlivosti. Ďalej je podľa ambulancie potrebné, aby mestská časť šírla osvetu medzi obyvateľmi o možnostiach sociálnej pomoci a zabezpečila viac terénnej sociálnej služby, viac dozorovania nad rizikovými skupinami (alkoholici, prestarlí seniory, osamelí jednotlivci, deti z rizikových rodín), viac nízkoprahového a lepšie dostupného poradenstva pre klientov, ktorí potrebujú pomoc – najmä s vybavovaním úradných záležitostí.

**Domov pre každého o. z.** si pochvaľuje spoluprácu so sociálnym oddelením miestneho úradu a možnosť získania finančných príspevkov od mestskej časti. Do budúcnosti vidí priestor na zlepšenie v zabezpečení väčšej kapacity zariadení pre ľudí bez domova.

**Asociácia samaritánov Slovenskej republiky** taktiež zastáva názor, že spolupráca s mestskou časťou je na kvalitnej úrovni a mestská časť vytvára dobré podmienky pre výkon jej činnosti. Výhodu v spolupráci s miestnym úradom vidí najmä v tom, že mestská časť najlepšie pozná potreby svojich občanov a zároveň občania veria inštitúcii, ktorá zastupuje ich záujmy.

**Canis Center Eddy Slovakia** prostredníctvom dotazníkového prieskumu poukázala na príliš vysoké poplatky za využívanie priestranstva pre svoju činnosť, avšak celkovo považuje spoluprácu s mestskou časťou (lokálnymi médiami) a podmienky pre svoju činnosť za dobré.

**Občianske združenie ODYSEUS** by v budúcnosti uvítalo rozvoj spolupráce medzi mestskou časťou a vlastnými pracovníkmi v rámci spoločných projektov a pri naplňaní spoločných cieľov v oblasti ochrany zdravia, bezpečnosti a sociálnej inklúzie, resp. zabezpečením priestorov pre školenia a pod.

**Detský folklórny súbor Trávníček** v dotazníku ocenil podporu zo strany mestskej časti.

**Únia nevidiacich a slabozrakých Slovenska** oceňuje možnosť využívania priestorov mestskej časti na účely stretnutí a schôdzí, avšak privítala by aj finančnú podporu. Podľa únie v mestskej časti absentujú finančne dostupné domovy pre seniorov a informácie o združeniach pre zdravotne postihnutých.

**Dom sociálnych služieb MOST, n. o.** by privítal poskytnutie priestorov pre rozšírenie kapacít podporovaného bývania na území mestskej časti, keďže má dlhodobý problém získať vhodné bytové priestory za dostupnú cenu v tejto lokalite. Priestor pre zlepšenie kvality sociálnych služieb vidia zástupcovia domu sociálnych služieb v rozvoji individuálnej a firemnej filantropie.

**Spotrebiteľské centrum n. o.** označilo pomoc vo forme poskytnutia priestorov zo strany mestskej časti za nevyhnutnú pre svoju činnosť.



## Výsledky prieskumu – poslanci miestneho zastupiteľstva

Do prieskumu k zostaveniu KPSS sa zapojili aj **poslanci miestneho zastupiteľstva** – jeden muž, jedna žena. Jeden z respondentov bol vo veku 30 – 39 rokov, druhý vo veku 40 – 49 rokov. Jeden respondent uviedol najvyššie dosiahnuté vzdelanie vysokoškolské technické, druhý vysokoškolské ekonomické. Obaja respondenti bývajú v mestskej časti Bratislava – Ružinov, obaja dlhšie ako 16 rokov. Obaja respondenti žijú v domácnosti s partnerom a deťmi/dieťaťom. Respondenti v prieskume uviedli, že majú prehľad o tom, aké sociálne služby sú v mestskej časti Bratislava – Ružinov poskytované. V prípade, že by opýtaný potreboval získať informácie o niektorej zo sociálnych služieb poskytovaných v mestskej časti, obaja respondenti by sa snažili získať informácie na príslušných úradoch; jeden respondent by sa obrátil tiež na človeka, ktorý sa s podobnou situáciou už stretol, druhý by sa snažil získať si informácie aj z internetu. V prípade trvalého zdravotného postihnutia člena rodiny by obaja respondenti využili pomoc príslušných inštitúcií a súčasne by jeden respondent zabezpečil starostlivosť sám, druhý služby poskytované v domácom prostredí. Jeden z respondentov v súčasnosti nevyužíva žiadne sociálne služby, druhý využíva denné centrá a kluby pre deti a mládež. Obaja respondenti sú spokojní s kvalitou i sortimentom sociálnych služieb poskytovaných v mestskej časti Bratislava – Ružinov.



## STRATEGICKÁ ČASŤ

### Vízia

**Vízia** je súhrnom predstáv o želanej situácii, konečnom stave, ktorý má byť mestskou časťou dosiahnutý na konci plánovacieho obdobia v roku 2021. Vízia pre oblasť poskytovania sociálnych služieb mestskej časti Bratislava – Ružinov bola sformulovaná na základe identifikovania silných a slabých stránok, hrozieb a príležitostí (SWOT analýzy). Keďže do spracovania komunitného plánu boli zapojení predstavitelia mestskej časti, odborníci na sociálnu oblasť, poskytovatelia ako aj užívatelia sociálnych služieb, široká verejnosť i ďalšie subjekty, je vízia **adekvátnym odrazom potrieb všetkých zúčastnených partnerov.**

***Mestská časť Bratislava – Ružinov bude vždy otvoreným, bezpečným a dôstojným miestom pre život svojich občanov bez ohľadu na ich vek, pohlavie, sociálnu situáciu, pôvod, rasu či vierovyznanie. Konanie mestskej časti bude v súlade s cieľom urobiť sociálne služby kvalitnejšími, rozmanitejšími a adresnejšími. Mestská časť bude naklonená inovatívnym prístupom s cieľom riešiť nové výzvy a vyvíjať aktívne úsilie v oblasti prevencie pred sociálnou núdzou a sociálnym vylúčením. Mestská časť vytvorí podmienky pre návrat sociálne vylúčených späť do života komunity.***

Vízia mestskej časti Bratislava – Ružinov bude naplnená realizáciou Komunitného plánu sociálnych služieb mestskej časti Bratislava – Ružinov na roky 2017 – 2021. Mestská časť bude rozvoj oblasti poskytovania sociálnych služieb pravidelne **monitorovať, vyhodnocovať a komunitný plán aspoň raz ročne aktualizovať**, a to opätovne aj **v interakcii s ostatnými partnermi**, ktorých sa komunitné plánovanie týka. Vyhodnocovanie plnenia KPSS sa bude realizovať na miestnom zastupiteľstve každý rok vždy na konci roka. Následne na vyhodnotenie plnenia KPSS sa uskutoční aktualizácia KPSS a prerokovanie nového znenia KPSS v miestnom zastupiteľstve. Takýmto spôsobom bude komunitný plán nepretržite odrážať aktuálne potreby obyvateľov a situáciu v oblasti poskytovania sociálnych služieb na jednej strane a aktuálne možnosti a zámery mestskej časti na druhej strane.

### Návrh stratégie rozvoja

S cieľom dosiahnuť vytýčenú víziu navrhla mestská časť Bratislava – Ružinov stratégiu svojho ďalšieho rozvoja. Vďaka naplánovaniu jednotlivých krokov mestská časť už na začiatku plánovacieho obdobia vie, na aký zámer, kedy a koľko finančných prostriedkov bude potrebovať, čo jej umožní lepšie, organizovanejšie a efektívnejšie naplňovať jednotlivé zámery a následne aj vyhodnocovať úspešnosť svojho konania. Z tohto dôvodu by stratégia rozvoja nemala byť príliš ambiciózna, ale mala by zohľadňovať súčasné podmienky na jednej strane a reálne dostupné možnosti mestskej časti na druhej strane. Iba stanovením racionálnych cieľov môže samospráva dosiahnuť skutočný rozvoj, naopak, vymenovaním dlhého zoznamu nereálnych opatrení iba podporí frustráciu z neschopnosti zmeniť súčasný stav k lepšiemu.



Východiskom pre spracovanie tejto časti komunitného plánu sa stali rôzne strategické dokumenty, realizovaný dotazníkový prieskum ako aj stretnutia pracovnej skupiny zriadenej miestnym úradom za účelom zostavenia komunitného plánu na aktuálne plánovacie obdobie.

Zo **strategických dokumentov** bol smerodajný predovšetkým aktuálny program hospodárskeho a sociálneho rozvoja mestskej časti a aktuálny program hospodárskeho a sociálneho rozvoja hlavného mesta, ďalej komunitný plán sociálnych služieb hlavného mesta a Národné priority rozvoja sociálnych služieb na roky 2015 – 2020.

Cieľom **Národných priorít rozvoja sociálnych služieb na roky 2015 – 2020** je pozitívne ovplyvniť rozvoj sociálnych služieb v Slovenskej republike cestou formulovania základných priorít rozvoja, predpokladov na ich dosiahnutie a merateľných ukazovateľov na posudzovanie ich splnenia. Špecifickým cieľom Národných priorít rozvoja sociálnych služieb je:

- ✓ zabezpečiť realizáciu práva občana na poskytovanie sociálnej služby so zohľadnením ľudsko-právneho a nediskriminačného prístupu a dôrazom na rešpektovanie ľudskej dôstojnosti,
- ✓ zabezpečiť dostupnosť sociálnych služieb v súlade s potrebami cieľových skupín a komunity,
- ✓ zabezpečiť rozvoj sociálnych služieb dostupných pre osoby v segregovaných lokalitách s prítomnosťou koncentrovanej a generačne reprodukovanej chudoby,
- ✓ zvýšiť dostupnosť komunitných sociálnych služieb s dôrazom na rozvoj sociálnych služieb pre rodinu, ktorá sa stará o svojho člena, odkázaného na pomoc inej osoby pri sebaobsluže,
- ✓ deinštitucionalizovať sociálne služby,
- ✓ presadiť princíp integrovanej dlhodobej zdravotno-sociálnej starostlivosti,
- ✓ zaviesť systém zabezpečenia a hodnotenia podmienok kvality poskytovaných sociálnych služieb.

Predpokladá sa, že národné priority si následne nižšie územné jednotky (kraje, mestá, obce, mestské časti) rozpracujú vo svojich koncepcných a plánovacích dokumentoch.

Na obdobie rokov 2017 – 2021 si mestská časť Bratislava – Ružinov stanovila nasledujúce ciele, opatrenia a k nim prislúchajúce aktivity, ktorými zamýšľa svoje ciele v oblasti poskytovania sociálnych služieb dosiahnuť:

<b>Ciele, opatrenia a aktivity MČ Bratislava – Ružinov na roky 2017 – 2021 pre oblasť poskytovania sociálnych služieb a sociálnu oblasť</b>		
<b>Cieľ</b>	<b>Opatrenie</b>	<b>Zámer/aktivita</b>
1. Bezpečné, energeticky efektívne a adekvátne vybavené objekty, v ktorých sa poskytuje sociálna starostlivosť	1.1 Rekonštrukcia budov, v ktorých je poskytovaná sociálna starostlivosť	1.1.1 Rekonštrukcia terás detských jasí
		1.1.2 Stavebné úpravy Domova dôchodcov na Pažitkovej ulici – vzduchotechnika na úseku I, vetranie, rekuperácia, chladenie
		1.1.3 Zateplenie Domova dôchodcov na Pažitkovej ulici
		1.1.4 Rekonštrukcia Ružinovského domova seniorov na Sklenárovej ulici
		1.1.5 Rekonštrukcia Ružinovského domova



		seniorov na Pivonkovej ulici
		1.1.6 Materiálové vybavenie denných centier Ružinovského domova seniorov
2. Zabezpečenie kapacitne postačujúcich sociálnych služieb	2.1 Rozšírenie kapacít sociálnych služieb	2.1.1 Zriadenie zariadenia opatrovateľskej služby (ZOS)
		2.1.2 Rozšírenie kapacít opatrovateľskej služby prostredníctvom neverejných poskytovateľov
3. Certifikácia sociálnych služieb	3.1 Certifikácia a transformácia sociálnych služieb	3.1.1 Transformácia detských jasí na zariadenie starostlivosti o deti do troch rokov veku dieťaťa – <b>zámer je čiastočne zrealizovaný</b>
		3.1.2 Certifikácia zariadenie Domova dôchodcov na Pažitkovej ulici ako pracoviska bazálnej stimulácie – <b>zámer bol zrealizovaný</b>
		3.1.3 Certifikácia pracoviska Ružinovského domova seniorov na Sklenárovej ulici a Pivonkovej ulici ako pracoviska bazálnej stimulácie

Tab. č. 15 Ciele, opatrenia, aktivity. Zdroj: Program hospodárskeho a sociálneho rozvoja mestskej časti Bratislava – Ružinov na roky 2014 – 2020 s výhľadom do roku 2023

Okrem vyššie uvedených zámerov mestská časť Bratislava – Ružinov počíta v rámci aktuálneho plánovacieho obdobia 2017 – 2021 aj s potrebou **dosiahnutia tzv. štandardov kvality v zariadeniach poskytujúcich sociálne služby**, ktoré definuje zákon č. 448/2008 Z. z. o sociálnych službách. Tieto štandardy stanovujú minimálne požiadavky na zariadenia poskytujúce sociálne služby, pričom sa týkajú 4 oblastí: dodržiavanie základných ľudských práv a slobôd, procedurálne podmienky, personálne podmienky a prevádzkové podmienky. Ku každému štandardu je v zákone stanovený presný popis indikátorov, na základe ktorých sa posudzuje splnenie, resp. nesplnenie príslušného štandardu. Za účelom zosúladiť kvalitu sociálnych služieb poskytovaných na území mestskej časti Bratislava – Ružinov s platnou legislatívou bude preto nad rámec opatrení uvádzaných v tabuľke vyššie potrebné zmonitorovať situáciu v oblasti plnenia štandardov a prípade aj prijať opatrenia na ich dosiahnutie.

V nadväznosti na definované ciele a k nim prislúchajúce aktivity vykonala mestská časť Bratislava – Ružinov monitoring východiskových podmienok – zostavila sumár, v ktorom uvádza, aké kroky už podnikla na dosiahnutie svojich cieľov a aké sú následne jej ďalšie možnosti. Samospráva zvažila kedy, za pomoci koho, za akých podmienok a s akými nákladmi bude môcť ďalej prispievať k realizácii jednotlivých zámerov, pričom prehľad odpovedí na tieto kľúčové otázky zachytáva nasledujúca tabuľka.

<b>Zámer č. 1: Rekonštrukcia terás detských jasí</b>	
Realizátor	Stavebná firma, Externá projektová kancelária
Začatie a ukončenie projektu (od – do)	November 2016 – apríl 2017
Prevádzkové podmienky SS	Podľa § 32 zákona o sociálnych službách.
Forma SS	Ambulantná
Cieľová skupina SS	Obyvatelia – rodičia a ich deti





Stav projektu pred realizáciou	Zariadenie detských jasí sídli v Materskej škole na Palkovičovej ulica 11/A s kapacitou 58 miest. Technický stav vonkajších terás nie je ideálny, sú potrebné stavebné úpravy. V budove sa nachádzajú dve čiastočne kryté terasy, ktoré slúžia na vonkajšie aktivity detí a jedna krytá terasa na II. NP pre vonkajšie aktivity za nepriaznivého počasia, ktorej obnova nie je potrebná, pretože je v dobrom technickom stave. Dve čiastočne kryté terasy nespĺňajú bezpečnostné podmienky vzhľadom na ich nerovnosť povrchu.	
Cieľ projektu	Cieľom projektu je rekonštrukcia 2 čiastočne krytých terás detských jasí, zvýšenie bezpečnosti detí.	
Výstupy	Zrekonštruované 2 terasy.	
Užívatelia	Zamestnanci a deti navštevujúce detské jasle.	
Indikátory monitoringu	Počet zrekonštruovaných terás, celková zrekonštruovaná plocha, počet užívateľov zrekonštruovaných terás.	
Požiadavky na kapacitu SS	Nerelevantné pre tento zámer – predmetom nie je zvyšovanie kapacít sociálnej služby.	
Personálne zabezpečenie sociálnej služby	Nerelevantné pre tento zámer – predmetom nie je zvyšovanie kapacít sociálnej služby.	
Riziká	Nedostatok finančných zdrojov, kvalita dodávateľa stavebných prác.	
Poznámky	Opatrenie je v súlade s územným plánom.	
<b>Realizácia projektu</b>		
Fáza/míľnik	Súčinnosť iného odboru alebo subjektu	Termín (mesiac/rok)
Príprava projektovej dokumentácie	Externá projektová kancelária	Jún 2016
Vydanie stavebného povolenia	Stavebný úrad	-
Realizácia projektu	Externý dodávateľ	November 2016 – apríl 2017
Kolaudácia	Stavebný úrad	-
<b>Financovanie projektu</b>		
Druh výdavku	Termín (rok)	Náklady spolu (eur)
Realizácia projektu	2016 – 2017	18 326,87 €
<b>Spolu</b>		<b>18 326,87 €</b>

<b>Zámer č. 2: Stavebné úpravy Domova dôchodcov na Pažitkovej ulici – vzduchotechnika na úseku I, vetranie, rekuperácia, chladenie</b>	
Realizátor	Stavebná firma, Externá projektová kancelária
Začatie a ukončenie projektu (od – do)	2018 – 2019
Prevádzkové podmienky SS	Podľa § 35 zákona o sociálnych službách.
Forma SS	Pobytová celoročná, na neurčitý čas



Cieľová skupina SS	Seniori, ŤZP	
Stav projektu pred realizáciou	Domov dôchodcov na úseku I opatruje imobilných a čiastočne imobilných prijímateľov soc. služieb. Tento úsek je jeho prevádzkou porovnateľný s lôžkovým oddelením nemocničných zariadení. Z tohto dôvodu je potrebné zabezpečiť pre ležiacich klientov funkčné odvetranie a cirkuláciu vzduchu vzduchotechnikou zabezpečujúcou aj čistenie vzduchu (antibakteriálne filtre).	
Cieľ projektu	Cieľom sú stavebné práce na zavedenie vzduchotechnickej technológie pre klientov úseku I: je skvalitniť existujúce sociálne služby klientom v bezinfekčnom prostredí.	
Výstupy	Zrekonštruovaný úsek I domova dôchodcov.	
Užívatelia	Zamestnanci a klienti domova dôchodcov.	
Indikátory monitoringu	Celková klimatizovaná plocha, počet zamestnancov zariadenia, počet klientov zariadenia.	
Požiadavky na kapacitu SS	Nerelevantné pre tento zámer – predmetom nie je zvyšovanie kapacít sociálnej služby.	
Personálne zabezpečenie sociálnej služby	Nerelevantné pre tento zámer – predmetom nie je zvyšovanie kapacít sociálnej služby.	
Riziká	Nedostatok finančných zdrojov, kvalita dodávateľa.	
Poznámky	Opatrenie je v súlade s územným plánom.	
<b>Realizácia projektu</b>		
Fáza/míľnik	Súčinnosť iného odboru alebo subjektu	Termín (mesiac/rok)
Príprava projektovej dokumentácie	Externá projektová kancelária	2018
Vydanie stavebného povolenia	Stavebný úrad	2018
Spracovanie a registrácia žiadosti o NFP	Externá konzultačná spoločnosť v spolupráci s internými zamestnancami MsÚ	2018
Realizácia projektu	Externý dodávateľ	2018 – 2019
Kolaudácia	Stavebný úrad	-
<b>Financovanie projektu</b>		
Druh výdavku	Termín (rok)	Náklady spolu (eur)
Realizácia projektu	2018 – 2019	125 000 €
<b>Spolu</b>		<b>125 000 €</b>

**Zámer č. 3: Zateplenie Domova dôchodcov na Pažitkovej ulici**

Realizátor	Stavebná firma, Externá projektová kancelária
Začatie a ukončenie projektu (od – do)	2017 – 2023
Prevádzkové	Podľa § 35 zákona o sociálnych službách.



podmienky SS		
Forma SS	Pobytová celoročná, na neurčitý čas	
Cieľová skupina SS	Seniori, ŤZP	
Stav projektu pred realizáciou	Budova domova dôchodcov na Pažitkovej ulici bola postavená v r. 1974, je bez tepelnoizolačných vlastností. Má nevyhovujúci technický stav z dôvodu energetickej neefektívnosti.	
Cieľ projektu	Cieľom je zvýšenie energetickej hospodárnosti budovy - zariadenia pre seniorov "Domov dôchodcov na Pažitkovej ulici": zateplenie budovy, zateplenie strechy.	
Výstupy	Energeticky zoptimalizovaná budova domova dôchodcov.	
Užívatelia	Zamestnanci a klienti domova dôchodcov.	
Indikátory monitoringu	Celková zrekonštruovaná plocha, úspora energie, počet užívateľov za rok.	
Požiadavky na kapacitu SS	Nerelevantné pre tento zámer – predmetom nie je zvyšovanie kapacít sociálnej služby.	
Personálne zabezpečenie sociálnej služby	Nerelevantné pre tento zámer – predmetom nie je zvyšovanie kapacít sociálnej služby.	
Riziká	Nedostatok finančných zdrojov, kvalita dodávateľa.	
Poznámky	Opatrenie je v súlade s územným plánom.	
<b>Realizácia projektu</b>		
Fáza/míľnik	Súčinnosť iného odboru alebo subjektu	Termín (mesiac/rok)
Príprava projektovej dokumentácie	Externá projektová kancelária	2017
Vydanie stavebného povolenia	Stavebný úrad	2017
Spracovanie a registrácia žiadosti o NFP	Externá konzultačná spoločnosť v spolupráci s internými zamestnancami MsÚ	2017
Realizácia projektu	Externý dodávateľ	2017 – 2023
Kolaudácia	Stavebný úrad	-
<b>Financovanie projektu</b>		
Druh výdavku	Termín (rok)	Náklady spolu (eur)
Realizácia projektu	2017 – 2023	199 000 €
<b>Spolu</b>		<b>199 000 €</b>

**Zámer č. 4: Rekonštrukcia Ružinovského domova seniorov na Sklenárovej ulici**

Realizátor	Stavebná firma, Externá projektová kancelária
Začatie a ukončenie projektu (od – do)	2018
Prevádzkové podmienky SS	Podľa § 35 a § 58 zákona o sociálnych službách.



Forma SS	Celoročná pobytová na neurčitý čas	
Cieľová skupina SS	Seniori, ŤZP	
Stav projektu pred realizáciou	<p>Je potrebné zrealizovať, vybudovať a obstaráť:</p> <ul style="list-style-type: none"> <li>• nákladný výťah pre stravovaciu prevádzku,</li> <li>• umývačku riadu pre stravovaciu prevádzku,</li> <li>• hydraulickú hygienickú zdvíhaciu stoličku pre imobilných klientov,</li> <li>• kompletnú rekonštrukciu suterénnych priestorov,</li> <li>• výmenu pivničných okien v stravovacej prevádzke a ostatných suterénnych priestoroch,</li> <li>• klimatizáciu v suterénnych priestoroch,</li> <li>• pracovňu, žehliareň, sušiareň,</li> <li>• signalizáciu a kamerový systém na oddelení osôb so zníženou mobilitou,</li> <li>• kamerový systém – vstupnú rampu k stravovacej prevádzke.</li> </ul>	
Cieľ projektu	Cieľom je dosiahnutie vyššej úrovne vybavenosti zariadenia a zabezpečenie väčšieho komfortu klientov a zamestnancov.	
Výstupy	Dosiahnutie vyššieho štandardu vybavenia zariadenia.	
Užívatelia	Zamestnanci a klienti Ružinovského domova seniorov.	
Indikátory monitoringu	Celková zrekonštruovaná plocha, počet klientov, počet inštalovaných kamerových jednotiek.	
Požiadavky na kapacitu SS	Nerelevantné pre tento zámer – predmetom nie je zvyšovanie kapacít sociálnej služby.	
Personálne zabezpečenie sociálnej služby	Nerelevantné pre tento zámer – predmetom nie je zvyšovanie kapacít sociálnej služby.	
Riziká	Nedostatok finančných zdrojov, kvalita dodávateľa stavebných prác.	
Poznámky	Opatrenie je v súlade s územným plánom.	
<b>Realizácia projektu</b>		
Fáza/míľnik	Súčinnosť iného odboru alebo subjektu	Termín (mesiac/rok)
Realizácia projektu	Externý dodávateľ	2018
Kolaudácia	Stavebný úrad	-
<b>Financovanie projektu</b>		
Druh výdavku	Termín (rok)	Náklady spolu (eur)
Realizácia projektu	2018	128 200 €
<b>Spolu</b>		<b>128 200 €</b>

### Zámer č. 5: Rekonštrukcia Ružinovského domova seniorov na Pivonkovej ulici

Realizátor	Stavebná firma, Externá projektová kancelária
Začatie a ukončenie projektu (od – do)	2018
Prevádzkové podmienky SS	Podľa § 35 zákona o sociálnych službách.



Forma SS	Celoročná pobytová na neurčitý čas	
Cieľová skupina SS	Seniori, ŤZP	
Stav projektu pred realizáciou	Je potrebná celková rekonštrukcia výdajne stravy pre klientov a celková rekonštrukcia 2 kúpeľní.	
Cieľ projektu	Cieľom je dosiahnutie vyššej úrovne vybavenosti zariadenia a zabezpečenie väčšieho komfortu klientov.	
Výstupy	Dosiahnutie vyššieho štandardu vybavenia zariadenia.	
Užívatelia	Klienti Ružinovského domova seniorov.	
Indikátory monitoringu	Celková zrekonštruovaná plocha, počet klientov.	
Požiadavky na kapacitu SS	Nerelevantné pre tento zámer – predmetom nie je zvyšovanie kapacít sociálnej služby.	
Personálne zabezpečenie sociálnej služby	Nerelevantné pre tento zámer – predmetom nie je zvyšovanie kapacít sociálnej služby.	
Riziká	Nedostatok finančných zdrojov, kvalita dodávateľa stavebných prác.	
Poznámky	Opatrenie je v súlade s územným plánom.	
<b>Realizácia projektu</b>		
Fáza/míľnik	Súčinnosť iného odboru alebo subjektu	Termín (mesiac/rok)
Realizácia projektu	Externý dodávateľ	2018
Kolaudácia	Stavebný úrad	-
<b>Financovanie projektu</b>		
Druh výdavku	Termín (rok)	Náklady spolu (eur)
Realizácia projektu	2018	37 000 €
<b>Spolu</b>		<b>37 000 €</b>

**Zámer č. 6: Materiálové vybavenie denných centier Ružinovského domova seniorov**

Realizátor	Miestny úrad Bratislava – Ružinov
Začatie a ukončenie projektu (od – do)	2018
Prevádzkové podmienky SS	Podľa § 56 zákona o sociálnych službách.
Forma SS	Ambulantná
Cieľová skupina SS	Seniori
Stav projektu pred realizáciou	Chýbajúce materiálne vybavenie denných centier: je potrebná kompletná výmena nábytku v DC, celková rekonštrukcia výdajne stravy v DC Na úvrati, rekonštrukcia hygienických zariadení vo všetkých DC.
Cieľ projektu	Materiálne vybaviť denné centrá Ružinovského domova seniorov
Výstupy	Materiálne vybavené denné centrá
Užívatelia	Klienti denných centier
Indikátory monitoringu	Počet užívateľov vybavenia



Požiadavky na kapacitu SS	Nerelevantné pre tento zámer – predmetom nie je zvyšovanie kapacít sociálnej služby.	
Personálne zabezpečenie sociálnej služby	Nerelevantné pre tento zámer – predmetom nie je zvyšovanie kapacít sociálnej služby.	
Riziká	Nedostatok finančných zdrojov, kvalita dodávateľa/materiálu.	
Poznámky	-	
<b>Realizácia projektu</b>		
Fáza/míľnik	Súčinnosť iného odboru alebo subjektu	Termín (mesiac/rok)
Realizácia projektu	Externý dodávateľ	2018
Kolaudácia	Stavebný úrad	-
<b>Financovanie projektu</b>		
Druh výdavku	Termín (rok)	Náklady spolu (eur)
Realizácia projektu	2018	20 000 €
<b>Spolu</b>		<b>20 000 €</b>

**Zámer č. 7: Zriadenie zariadenia opatrovateľskej služby (ZOS)**

Realizátor	Stavebná firma, Externá projektová kancelária
Začatie a ukončenie projektu (od – do)	2018 – 2021
Prevádzkové podmienky SS	Podľa § 36 zákona o sociálnych službách – zariadenie opatrovateľskej služby
Forma SS	Celoročná pobytová na určitý čas
Cieľová skupina SS	Seniori, ŤZP
Stav projektu pred realizáciou	MČ v súčasnosti nezabezpečuje zariadenie opatrovateľskej služby (ZOS). ZOS by mohla byť zriadená na Borodáčovej ulici. MČ požiadala hlavné mesto o zverejnenie pozemku do správy. Projektová dokumentácia na zámer je v procese prípravy.
Cieľ projektu	Vybudovanie zariadenia opatrovateľskej služby.
Výstupy	Zriadená ZOS s kapacitou 40 lôžok.
Užívatelia	Klienti – súčasní čakatelia na ZOS.
Indikátory monitoringu	Celková vybudovaná plocha, počet zamestnancov zariadenia, počet klientov.
Požiadavky na kapacitu SS – ZOS	Existujúca kapacita: 169 (neverejní poskytovatelia) Potrebná kapacita: 209 Plánované navýšenie kapacít realizáciou zámeru: 40 lôžok
Personálne zabezpečenie sociálnej služby	Bude doplnené
Riziká	Nedostatok finančných zdrojov, kvalita dodávateľa stavebných prác.
Poznámky	-
<b>Realizácia projektu</b>	





Fáza/míľnik	Súčinnosť iného odboru alebo subjektu	Termín (mesiac/rok)
Príprava projektovej dokumentácie	Externá projektová kancelária	2018
Vydanie stavebného povolenia	Stavebný úrad	2019
Spracovanie a registrácia žiadosti o NFP	Externá konzultačná spoločnosť v spolupráci s internými zamestnancami MsÚ	2020
Realizácia projektu	Externý dodávateľ	2021
Kolaudácia	Stavebný úrad	-
<b>Financovanie projektu</b>		
Druh výdavku	Termín (rok)	Náklady spolu (eur)
Realizácia projektu	2018 – 2021	410 000 €
<b>Spolu</b>		<b>410 000 €</b>

**Zámer č. 8: Rozšírenie kapacít opatrovateľskej služby prostredníctvom neverejných poskytovateľov**

Realizátor	Neverejní poskytovatelia
Začatie a ukončenie projektu (od – do)	V r. 2017 začalo rozširovanie kapacít a bude postupovať podľa potrieb občanov.
Prevádzkové podmienky SS	Podľa § 41 zákona o sociálnych službách.
Forma SS	Terénna
Cieľová skupina SS	ŤZP
Stav projektu pred realizáciou	Vysoký nárast potreby opatrovateľskej služby z dôvodu demografického zloženia obyvateľov mestskej časti, kde približne 1/3 tvoria seniori.
Cieľ projektu	Uspokojiť dopyt po opatrovateľskej službe na území mestskej časti vytvorením nových kapacít pre cieľovú skupinu tejto služby.
Výstupy	Rozšírené kapacity opatrovateľskej služby.
Užívatelia	Obyvatelia mestskej časti – žiadatelia o opatrovateľskú službu.
Indikátory monitoringu	Počet prijímateľov opatrovateľskej služby, počet osôb poskytujúcich opatrovateľskú službu.
Požiadavky na kapacitu SS	Existujúca kapacita: 209 klientov Potrebná kapacita: Počet závisí od množstva podaných žiadostí podľa § 8 zákona 448/2008, aktuálne 10 žiadostí zaradených do zoznamu žiadateľov. Plánované navýšenie kapacít realizáciou zámeru: Počet závisí od množstva podaných žiadostí podľa § 8 zákona 448/2008.
Personálne zabezpečenie sociálnej služby	Aktuálne troma neverejnými poskytovateľmi domácej opatrovateľskej služby.
Zmluvné podmienky	Zmluva o poskytovaní finančného príspevku pri odkázanosti fyzickej osoby na pomoc inej fyzickej osoby pri úkonoch sebaobsluhy a finančného príspevku na prevádzku poskytovanej sociálnej služby neverejnemu



	poskytovateľovi sociálnej služby uzatvorená podľa ust. § 80 písm. h) a l) zákona č. 448/2008 Z. z. sociálnych služieb a o zmene a doplnení zákona č. 455/1991 Zb. o živnostenskom podnikaní (živnostenský zákon) v znení neskorších predpisov	
Riziká	Personálne riziko – z dôvody nízkej atraktivity pozície opatrovateľky je slabá odozva na zverejnené ponuky práce.	
Poznámky	-	
<b>Realizácia projektu</b>		
Fáza/míľnik	Súčinnosť iného odboru alebo subjektu	Termín (mesiac/rok)
Realizácia projektu	Externý dodávateľ	Od 2017
<b>Financovanie projektu</b>		
Druh výdavku	Termín (rok)	Náklady spolu (eur)
Realizácia projektu	2017 – 2021	450 000 €
<b>Spolu</b>		<b>450 000 €</b>

<b>Zámer č. 9: Transformácia detských jasí na zariadenie starostlivosti o deti do troch rokov veku dieťaťa</b>	
Realizátor	MČ Bratislava – Ružinov, Stavebná firma, Externá projektová kancelária
Začatie a ukončenie projektu (od – do)	2017 – 2019 – <b>zrealizovaná registrácia sociálnej služby a vytvorené VZN</b>
Prevádzkové podmienky SS	Podľa § 32 zákona o sociálnych službách a VZN 21/2017 zo dňa 12. 12. 2017.
Forma SS	Ambulantná
Cieľová skupina SS	Obyvatelia – rodičia a ich deti
Stav projektu pred realizáciou	Novelou zákona o sociálnych službách sa detské jasle zmenili na zariadenie starostlivosti o deti do troch rokov veku dieťaťa. Zariadenie bolo registrované ku dňu 22. 03. 2018. Bolo vytvorené VZN upravujúce podmienky poskytovania sociálnej služby a výšku úhrad za sociálnu službu.  Mestská časť ďalej bude musieť vyriešiť kvalifikačné požiadavky na zamestnancov zariadenia), zabezpečiť potrebné rekonštrukčné práce a materiálno-technické vybavenie ako aj otázku bezbariérového prístupu do budovy zariadenia. Priebežne bude aktualizované VZN podľa potreby.
Cieľ projektu	Cieľom projektu je dosiahnuť súlad s novelou zákona o sociálnych službách a uskutočniť transformáciu detských jasí na zariadenie starostlivosti o deti do troch rokov veku dieťaťa.
Výstupy	Zariadenie starostlivosti o deti do troch rokov veku dieťaťa.
Užívatelia	Zamestnanci a deti navštevujúce zariadenie.
Indikátory monitoringu	Celková zrekonštruovaná plocha, počet zamestnancov zariadenia, počet detí navštevujúcich zariadenie.
Požiadavky na kapacitu SS	Existujúca kapacita: 55 Potrebná kapacita: 55 Plánované navýšenie kapacít realizáciou zámeru: 0



Personálne zabezpečenie sociálnej služby	V súčasnosti v zariadení pôsobí 17 zamestnancov, z ktorých odborný personál (opatrovatelky) tvorí 10 osôb, pomocný personál 5 osôb a administratívny personál jedna osoba. Túto kapacitu zatiaľ nie je potrebné zvyšovať.	
Riziká	Nedostatok vhodnej kvalifikovanej pracovnej sily, nesplnenie podmienok v rámci prechodného obdobia ustanoveného zákonom, nekvalita dodávateľa stavebných prác.	
Poznámky	-	
<b>Realizácia projektu</b>		
Fáza/míľnik	Súčinnosť iného odboru alebo subjektu	Termín (mesiac/rok)
Príprava projektovej dokumentácie	Externá projektová kancelária	2017
Vydanie stavebného povolenia	Stavebný úrad	2017
Realizácia projektu	Externý dodávateľ	2017 – 2019
Kolaudácia	Stavebný úrad	-
<b>Financovanie projektu</b>		
Druh výdavku	Termín (rok)	Náklady spolu (eur)
Projektová dokumentácia	2017	4 100,00 €
Realizácia projektu	2017 – 2019	114 312,61 €
<b>Spolu</b>		<b>118 412,61 €</b>

<b>Zámer č. 10: Certifikácia zariadenie Domova dôchodcov na Pažitkovej ulici ako pracoviska bazálnej stimulácie</b>	
Realizátor	Miestny úrad Bratislava – Ružinov
Začatie a ukončenie projektu (od – do)	marec 2017 – <b>zámer bol zrealizovaný</b>
Prevádzkové podmienky SS	Podľa § 35 zákona o sociálnych službách.
Forma SS	Celoročná pobytová na neurčitý čas
Cieľová skupina SS	Seniori, ŤZP
Stav projektu pred realizáciou	Domov dôchodcov poskytuje sociálne služby klientom, ale dopyt po službách je vyšší ako kapacita zariadenia.
Cieľ projektu	Cieľom projektu je skvalitniť existujúce a poskytovať nové sociálne služby klientom. Zabezpečiť školenie bazálnej stimulácie všetkých pracovníkov sociálno-zdravotného úseku.
Výstupy	Zvýšenie kvality poskytovaných sociálnych služieb.
Užívatelia	Klienti domova dôchodcov.
Indikátory monitoringu	Počet klientov.
Požiadavky na kapacitu SS	Nerelevantné pre tento zámer – predmetom nie je zvyšovanie kapacít sociálnej služby.



Personálne zabezpečenie sociálnej služby	Nerelevantné pre tento zámer – predmetom nie je zvyšovanie kapacít sociálnej služby.	
Riziká	Nezískanie certifikácie	
Poznámky	-	
<b>Realizácia projektu</b>		
Fáza/míľnik	Súčinnosť iného odboru alebo subjektu	Termín (mesiac/rok)
Realizácia projektu	Externý dodávateľ	2017
<b>Financovanie projektu</b>		
Druh výdavku	Termín (rok)	Náklady spolu (eur)
Realizácia projektu	2017	450,00 €
<b>Spolu</b>		<b>450,00 €</b>

<b>Zámer č. 11: Certifikácia pracoviska Ružinovského domova seniorov na Sklenárovej ulici a Pivonkovej ulici ako pracoviska bazálnej stimulácie</b>		
Realizátor	Miestny úrad Bratislava – Ružinov	
Začatie a ukončenie projektu (od – do)	2017	
Prevádzkové podmienky SS	Podľa § 35 zákona o sociálnych službách.	
Forma SS	Celoročná pobytová na neurčitý čas	
Cieľová skupina	Seniori, ŤZP	
Stav projektu pred realizáciou	Pracovníci už absolvovali kurz I. a II. stupňa bazálnej stimulácie.	
Cieľ projektu	Cieľom projektu je certifikácia pracoviska oddelenia pre klientov so zníženou mobilitou na Sklenárovej ul. č. 14 a lôžkového oddelenia na Pivonkovej ul. č. 2 na pracoviská bazálnej stimulácie.	
Výstupy	Zvýšenie kvality poskytovaných sociálnych služieb.	
Užívatelia	Klienti Ružinovského domova seniorov	
Indikátory monitoringu	Počet klientov.	
Požiadavky na kapacitu SS	Nerelevantné pre tento zámer – predmetom nie je zvyšovanie kapacít sociálnej služby.	
Personálne zabezpečenie sociálnej služby	Nerelevantné pre tento zámer – predmetom nie je zvyšovanie kapacít sociálnej služby.	
Riziká	Nezískanie certifikácie.	
Poznámky	-	
<b>Realizácia projektu</b>		
Fáza/míľnik	Súčinnosť iného odboru alebo subjektu	Termín (mesiac/rok)
Spracovanie a registrácia žiadosti o NFP	Externá konzultačná spoločnosť v spolupráci s internými zamestnancami MsÚ	2018



Realizácia projektu	Externý dodávateľ	2018
<b>Financovanie projektu</b>		
Druh výdavku	Termín (rok)	Náklady spolu (eur)
Realizácia projektu	2018	-
<b>Spolu</b>		<b>-</b>

Tab. č. 16 Strategické zámery. Zdroj: Program hospodárskeho a sociálneho rozvoja mestskej časti Bratislava – Ružinov na roky 2014 – 2020 s výhľadom do roku 2023 a Miestny úrad MČ Bratislava – Ružinov

### Plán financovania

Keďže možnosti miestneho rozpočtu sú obmedzené, má mestská časť Bratislava – Ružinov v rámci plánovacieho obdobia 2017 – 2021 záujem **okrem vlastných finančných prostriedkov využívať aj prostriedky z rozpočtu hlavného mesta SR Bratislavy, štátneho rozpočtu a fondov EÚ**. V závere KPSS prinášame sumár jednotlivých zámerov (akčný plán), posledná tabuľka prehľadne zachytáva financovanie zámerov v jednotlivých rokoch plánovacieho obdobia a celkovú potrebu finančných prostriedkov.

Aktivita	2017	2018	2019	2020	2021	Celkové náklady
Rekonštrukcia terás Detských jasí						18 326,87
Stavebné úpravy Domova dôchodcov na Pažitkovej ulici – vzduchotechnika na úseku I, vetranie, rekuperácia, chladenie						125 000,00
Zateplenie Domova dôchodcov na Pažitkovej ulici						199 000,00
Rekonštrukcia Ružinovského domova seniorov na Sklenárovej ulici						128 200,00
Rekonštrukcia Ružinovského domova seniorov na Pivonkovej ulici						37 000,00
Materiálové vybavenie denných centier Ružinovského domova seniorov						20 000,00
Zriadenie zariadenia opatrovateľskej služby (ZOS)						410 000,00
Rozšírenie kapacít opatrovateľskej služby prostredníctvom neverejných poskytovateľov						450 000,00
Transformácia detských jasí na zariadenie starostlivosti o deti do troch rokov veku dieťaťa – <b>zámer je čiastočne zrealizovaný</b>						118 412,61
Certifikácia zariadenie Domova dôchodcov na Pažitkovej ulici ako pracoviska bazálnej stimulácie – <b>zámer bol zrealizovaný</b>						450,00



## KOMUNITNÝ PLÁN SOCIÁLNYCH SLUŽIEB MČ BRATISLAVA – RUŽINOV 2017 – 2021

Certifikácia pracoviska Ružinovského domova seniorov na Sklenárovej ulici a Pivonkovej ulici ako pracoviska bazálnej stimulácie					-
<b>Spolu</b>					<b>1 506 389,48</b>

Tab. č. 17 Akčný plán. Zdroj: Vlastné spracovanie. Pozn.: V tabuľke je prehľad financovania všetkých zámerov – bez ohľadu na to, či finančné náklady vzniknú a budú uhradené v rámci aktuálneho plánovacieho obdobia.

Rozpočet pre sociálne služby na obdobie 2017 – 2021 MČ Bratislava – Ružinov (v €)					
2017	2018	2019	2020	2021	Spolu
171 612,88	508 099,44	322 899,44	220 928,57	220 928,57	<b>1 440 368,89</b>

Tab. č. 18 Plán financovania 2017 – 2021. Zdroj: Vlastné spracovanie. Pozn.: Tabuľka obsahuje predpokladané náklady iba na aktuálne plánovacie obdobie 2017 – 2021.

Na vypracovaní komunitného plánu sociálnych služieb a jeho následných aktualizáciách participovali/participujú:

- **pracovná skupina** v zložení Mgr. Henrieta Valková (vedúca odboru sociálnych vecí), Mgr. Martin Perner (člen miestnej rady, miestneho zastupiteľstva a komisie sociálnych služieb) a Mgr. Igor Adamec (člen miestneho zastupiteľstva, člen komisie mandátovej, legislatívno-právnej a kontroly, člen komisie sociálnych služieb),
- **externá spoločnosť** – Gemini Group, s. r. o.,
- **neverejní poskytovatelia sociálnych služieb** prostredníctvom dotazníkového prieskumu a verejného prerokovania KPSS,
- **široká verejnosť** prostredníctvom dotazníkového prieskumu a verejného prerokovania KPSS.

Návrh znenia komunitného plánu sociálnych služieb bol zverejnený na webovej stránke mestskej časti a verejne prerokovaný 13. marca 2017 – na prerokovanie bola pozvaná široká verejnosť. Následne po prerokovaní mohli záujemcovia o pripomienkovanie komunitného plánu zasielať svoje návrhy do 20. marca 2017 odboru sociálnych vecí. Od 3. 4. 2017 do 19. 4. 2017 zasadali komisie miestneho zastupiteľstva. Dňa 25. apríla 2017 bolo KPSS schválené v miestnom zastupiteľstve.





## ZÁVER

Aj keď žijeme v turbulentnom, rýchlo sa meniacom prostredí, predstavuje komunitný plán významný oporný bod v procese plánovania sociálnych služieb, ktoré je nevyhnutné pre efektívnu organizáciu a zabezpečenie širokej škály činností umožňujúcich dosiahnuť lepšiu kvalitu, širšie portfólio a vyššiu adresnosť sociálnych služieb. Zostavenie komunitného plánu i komunitné plánovanie ako také úzko súvisí a nadväzuje na jeden zo základných strategických dokumentov – program hospodárskeho a sociálneho rozvoja. Zatiaľ čo program rozvoja posudzuje a stanovuje ciele pre 3 prioritné oblasti, komunitný plán zameriava svoju pozornosť výhradne na jednu, sociálnu oblasť.

Cieľom komunitného plánu nie je vymenovať rad opatrení, ktoré by samospráva chcela, avšak nemôže uskutočniť, ale stanoviť reálne zámery, ktoré má obec, mesto, mestská časť možnosť zrealizovať počas aktuálneho plánovacieho obdobia. Komunitný plán je zostavovaný ako otvorený dokument, ktorý je možné priebežne aktualizovať, vďaka čomu operatívne reaguje na nové výzvy a poskytuje k nim hneď aj príslušné riešenia. Vzhľadom na uvedené je potrebné komunitné plánovanie nielen realizovať, ale jeho plnenie aj monitorovať, priebežne vyhodnocovať a korigovať.

Mestská časť Bratislava – Ružinov si v nadväznosti na zistené potreby svojich obyvateľov na obdobie rokov 2017 – 2021 vytýčila v sociálnej oblasti 3 strategické ciele a v rámci nich 11 strategických zámerov, na ktoré bude potrebovať finančné prostriedky vo výške približne 1 440 368,89 €. Pri financovaní jednotlivých zámerov plánuje mestská časť využiť vlastné ako aj externé finančné prostriedky zo štátneho rozpočtu a fondov EÚ. Zrealizovaním všetkých vytýčených zámerov bude naplnená vízia mestskej časti na roky 2017 – 2021, čím sa kvalita a dostupnosť sociálnych služieb poskytovaných na území mestskej časti výrazne zlepší. V tejto súvislosti plní komunitný plán nielen informačnú funkciu pre verejnosť, ale vystupuje tiež ako významný nástroj monitoringu pre samosprávu samotnú.

Na zostavení Komunitného plánu sociálnych služieb Mestskej časti Bratislava – Ružinov na roky 2017 – 2021 sa podieľalo niekoľko partnerov: zástupcovia mestskej časti, odborníci na sociálnu oblasť, poskytovatelia i užívatelia sociálnych služieb, externá projektová spoločnosť, verejnosť i ďalšie organizácie. Dokument bol spracovaný v súlade so zákonom č. 448/2008 Z. z. o sociálnych službách a o zmene a doplnení zákona č. 455/1991 Zb. o živnostenskom podnikaní (živnostenský zákon) v znení neskorších predpisov ako aj v súlade s inými legislatívnymi normami a strategickými dokumentmi. Vzhľadom na uvedené predstavuje Komunitný plán sociálnych služieb mestskej časti Bratislava – Ružinov na roky 2017 – 2021 cenný nástroj na riadenie lokálnych procesov a dosahovanie pokroku v sociálnej oblasti.



## ZDROJE

- Filipová, M. – Woleková, H. – Petijová, M.: Komunitný plán sociálnych služieb, Metodická príručka, 2018.
- Internetová stránka Miestneho úradu mestskej časti Bratislava – Ružinov, sekcia Sociálne služby.
- Komunitný plán sociálnych služieb hlavného mesta SR Bratislavy.
- Koncepcia pomoci ľuďom bez domova.
- Národná stratégia regionálneho rozvoja Slovenskej republiky.
- Národné priority rozvoja sociálnych služieb na roky 2015 – 2020.
- Národný program rozvoja životných podmienok osôb so zdravotným postihnutím na roky 2014 – 2020.
- Národný program aktívneho starnutia 2014 – 2020.
- Národná stratégia zamestnanosti do roku 2020.
- Národný akčný plán prechodu z inštitucionálnej na komunitnú starostlivosť v systéme sociálnych služieb na roky 2012 – 2015.
- Partnerská dohoda Slovenskej republiky na roky 2014 – 2020.
- Program hospodárskeho a sociálneho rozvoja Bratislavského samosprávneho kraja na roky 2014 – 2020.
- Program hospodárskeho a sociálneho rozvoja hlavného mesta SR Bratislavy na roky 2010 – 2020.
- Program hospodárskeho a sociálneho rozvoja mestskej časti Bratislava – Ružinov na roky 2014 – 2020 s výhľadom do roku 2023.
- Sčítanie obyvateľov, domov a bytov 2011.
- Stratégia Európa 2020.
- Štatistický úrad Slovenskej republiky.
- Štatistiky Miestneho úradu mestskej časti Bratislava – Ružinov.
- Štatút hlavného mesta Slovenskej republiky Bratislavy, Čl. 32 Pôsobnosti mestskej časti v oblasti sociálnych vecí.
- Ústredie práce, sociálnych vecí a rodiny Slovenskej republiky.
- Všeobecne záväzné nariadenie mestskej časti Bratislava – Ružinov č. 13/2016.
- Woleková, H. – Mežianová M.: Mini príručka pre komunitné plánovanie sociálnych služieb, 2004.
- Zákon č. 448/2008 Z. z. o sociálnych službách a o zmene a doplnení zákona č. 455/1991 Zb. o živnostenskom podnikaní (živnostenský zákon) v znení neskorších predpisov.
- Zákon č. 447/2008 Z. z. o peňažných príspevkoch na kompenzáciu ťažkého zdravotného postihnutia a o zmene a doplnení niektorých zákonov.

## STANOVISKO

**K bodu:** "Návrh Aktualizácia Komunitného plánu sociálnych služieb M\_ BA - Ružinov na roky 2017 - 2021."

**Predkladateľ:** Mgr. Henrieta Valková, vedúca odboru soc. vecí  
Bratislava

**zo zasadnutia Komisie finančnej, podnikateľských činností a informatizácie (KFPČaI)  
mestskej časti Bratislava - Ružinov zo dňa 20. 6. 2018**

---

**KFPČaI prerokovala a**

**1/ berie na vedomie predložený materiál: "Návrh Aktualizácia Komunitného plánu sociálnych služieb M\_ BA - Ružinov na roky 2017 - 2021."**

**2/ odporúča MZ návrh schváliť**

JUDr. Martin Vojtašovič, v. r.  
predseda KFPČaI

Zapísala:  
Emilie Sihelníková  
tajomníčka KFPČaI

**Komisia sociálnych služieb  
Miestneho zastupiteľstva mestskej časti Bratislava – Ružinov**

**S t a n o v i s k o**

Komisia na svojom zasadnutí dňa 20. júna 2018 prerokovala predložený materiál:

**Návrh Aktualizácia Komunitného plánu sociálnych služieb MČ BA - Ružinov na roky 2017 – 2021**

a prijala stanovisko

Komisia berie preložený materiál na vedomie a odporúča Miestnemu zastupiteľstvu Aktualizáciu Komunitného plánu sociálnych služieb MČ BA - Ružinov na roky 2017 - 2021 schváliť.

**Ing. Peter Hrapko, v.r.  
predseda komisie**

Tajomníčka komisie:  
Monika Repášová